

**Szokująca  
petycja**

Żąda potępienia za „ludobójstwo” albo... zdjęcia krzyża w sali obrad.

**STR. 7**



# Panorama Oleśnicka



Nr 16 (2163) Rok XXXVII | 21-27 kwietnia 2026 | TYGODNIK POWIATU OLEŚNICKIEGO | 3 zł (w tym 5% VAT) | ISSN 1232-552X

**Makabra  
w ruinach**

Dwa ciała znalezione w ciągu zaledwie dwóch dni...

**STR. 11**



# Z MIŁOŚCI DO NIENAWIŚCI. NASTOLATEK CHCIAŁ ZABIĆ

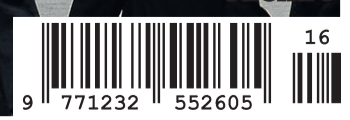
Stalking, groźby, nóż kuchenny i walka o życie. | STR. 3

- Zemsta czy słuszne zwolnienie?
- Zmiana dyrektora w Szkole Muzycznej
- Kwiaty na Rynku
- Nowa mieszkaniowa
- Szpital zarobił 2,6 miliona
- Zgrana para na kółkach
- Czy radne chwycą byka za rogi?

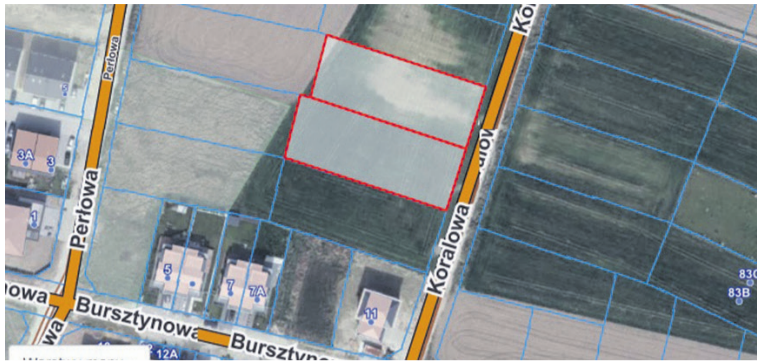


## Zatańczyli w rytmie tradycji

strona 3



## Cztery na Koralowej



Tu powstaną 4 domy

### Kolejne bliźniaki na Starych Ratajach.

Na Starych Ratajach planowana jest budowa czterech budynków mieszkalnych jednorodzinnych w zabudowie bliźniaczej. Inwestorem przedsięwzięcia jest sycowski deweloper Nasz Horyzont Sp. z o.o., a projekt opracował Piotr Władysław. Nowe budynki staną przy

ulicy Koralowej, będą miały kubaturę 2846 m<sup>3</sup> i powstaną na dwóch działkach.

Zgłoszenie wniosku budowlanego wpłynęło do Starostwa Powiatowego w Oleśnicy.

Inwestycja wpisuje się w rozwój lokalnego rynku mieszkaniowego, oferując nowoczesne i funkcjonalne mieszkania w zabudowie bliźniaczej. (OAI)

## Prostsze zasady, nowe limity, większe szanse

### Największa zmiana w OBO? Rezygnacja z grupowania projektów - wygrają te z największą liczbą głosów.

Oleśnica od 2015 roku angażuje mieszkańców w decyzje dotyczące wydatkowania części miejskiego budżetu. Każdy może zgłaszać projekty i głosować, jakie inicjatywy zostaną zrealizowane w mieście.

Jak zmieniała się pula środków i zasady Budżetu Obywatelskiego Oleśnicy w ostatnich latach?

2018 rok: Budżet wzrósł z 570 000 zł do 600 000 zł, wprowadzono podział projektów na trzy grupy według kosztów.

2023 rok: Pula 650 000 zł przeznaczona na projekty do realizacji w 2024 roku, zwiększono środki na trzecią grupę (wydarzenia kulturalne i społeczne).

2024 rok: Budżet osiągnął rekordową kwotę 1.000.000 zł. Podzielono ją w trzech grupach: projekty inwestycyjne i remontowe (koszt 100-200 tys. zł) - 600 000 zł; projekty do 100 tys. zł - 200 000 zł; wydarzenia społeczne, kulturalne, sportowe do 70 tys. zł - 200 000 zł.

A jakie nowości przewiduje uchwała w 2026 roku? Jest ich sporo.

Najważniejsza to rezygnacja z grupowania projektów - wygrają te z największą liczbą głosów.

Będzie też, o ile radni uchwałę przyjmą, limit kosztów: 200 000 zł na remonty/inwestycje i 100 000 zł na wydarzenia społeczne, kulturalne i sportowe.

Każdy projekt musi być ogólnodostępny, czyli korzystać z niego mogą mieszkańcy bezpłatnie. Warsztaty, kursy i wydarzenia muszą mieć otwarty nabór i być promowane w miejskich mediach. (OAI)

## Restauracja na sprzedaż



Kto wprowadzi tu swoje menu?

### Za niecały milion. Gotowa do natychmiastowego prowadzenia biznesu.

Na kupca czeka lokal gastronomiczny o powierzchni 86,4 m<sup>2</sup>, zlokalizowany przy ulicy Pocztowej.

Restauracja znajduje się w pięknie odrestaurowanej dziewiętnastowiecznej kamienicy, co nadaje jej niepowtarzalny charakter i klimat. Lokal jest w pełni wyposażony - zarówno sala, jak i kuchnia są gotowe do natychmiastowego rozpoczęcia, a w zasadzie kontynuowania, działalności gastronomicznej.

Dodatkowym atutem są miejsca parkingowe przy budynku oraz przylegający ogródek.

Cena wynosi 950 000 zł (10 995 zł za m<sup>2</sup>), co czyni ofertę atrakcyjną w kontekście lokalizacji i standardu nieruchomości. (OAI)

## Szpital zarobił ponad 2,6 mln zł

To sukces, ale jeszcze niepełny. Dodatni bilans roku 2025 może się jeszcze zwiększyć.

Zarząd Powiatu Oleśnickiego spotkał się z dyrektorem Powiatowego Zespołu Szpitali w Oleśnicy, Agnieszką Cholewińską, aby omówić wyniki finansowe placówki za ubiegły rok. Przedstawione sprawozdanie przyniosło bardzo dobre wiadomości.

Według danych na koniec lutego 2026 r. szpital zamknął 2025 rok zyskiem netto w wysokości 2.603.781 zł.

Przychody netto ze sprzedaży produktów i usług medycznych wyniosły ponad 155,67 mln zł, co stanowi 99% zrealizowanego planu. Łączne przychody operacyjne i finansowe przekroczyły 159,7 mln

zł. Koszty działalności operacyjnej zamknęły się w kwocie 152,65 mln zł.

Największe wydatki szpitala tradycyjnie pochłonęły wynagrodzenia personelu (40%) oraz usługi obce, w tym kontrakty lekarskie i pielęgniarskie (39%).

Dyrektor Cholewińska zaznaczyła, że ostateczny wynik może być jeszcze lepszy. W sprawozdaniu nie uwzględniono bowiem przychodów z nadwykoniań świadczeń limitowanych, które szpital zrealizował ponad kontrakt z NFZ. Ich rozliczenie powinno dodatkowo poprawić wynik.

O ile oczywiście NFZ te pieniądze wypłaci, bo są z tym ogromne problemy w całej Polsce...

Na koniec 2025 roku szpital dysponował ponad 9,1 mln zł na

rachunkach bankowych. Ma też znaczące należności krótkoterminowe - ponad 17,5 mln zł, z czego prawie 17 mln zł to należności od kontrahentów, głównie z tytułu dostaw i usług.

Zobowiązania kredytowe i pożyczkowe wyniosły łącznie ponad 12,8 mln zł. Szpital spłaca je zgodnie z harmonogramem.

W 2025 roku placówka przeznaczyła na inwestycje ponad 2,44 mln zł. Pieniądze poszły głównie na nowoczesny sprzęt medyczny, m.in. nowy stół operacyjny, aparaty USG, gastroskop, kolonoskop, ramię C-RTG, centralę monitorów na OIT oraz inkubator hybrydowy. Wymieniono także trzy dźwigi osobowe - jeden w Oleśnicy i dwa w Sycowie.

(OAI)

## Zgrana para na kółkach



Śmieci po sufit



A z tego już się wysypują...

### Dwa porzucone auta zamienione w kosze na śmieci przy Placu Zwycięstwa.

Mieszkańcy osiedla przy Placu Zwycięstwa od miesięcy mają przed oczami niecodzienny widok. Na parkingu za wieżowcem stoją obok siebie dwa samochody, które ktoś najwyraźniej pomylił z kontenerami na odpady.

Pół roku temu „Panorama Oleśnicka” pokazała zielonego Forda Fiestę dosłownie wypełnionego po brzegi śmieciami. W środku

piętrzyły się puste puszki, butelki, kartony i szmaty. Ktoś zamienił nadwozie porzuconego auta w prywatny śmietnik.

Teraz okazuje się, że ford ma „towarzystwo”. Kilka metrów dalej stoi pomarańczowy MG na angielskich tablicach rejestracyjnych - również zapchany odpadami po dach. Obie auta wyglądają jak bliźniaki: porzucone, brudne i pełne śmieci.

Zdaniem wielu mieszkańców to własność tej samej osoby, która najwyraźniej uznała, że zamiast

zawieźć odpady na wysypisko, wystarczy wrzucić je do bagażnika i... zostawić na parkingu.

Widok robi wrażenie. Zamiast normalnych samochodów - dwie ruchome (choć od dawna nieruchome) śmieciarki. Problem wraków i dzikich wysypisk na osiedlowych parkingach wraca jak bumerang, a tym razem ma wyjątkowo kuriozalny charakter.

Czy ktoś w końcu zareaguje? Policja, zarządca terenu? Bo „zgrana para” stoi i... śmierdzi. Dosłownie.

(hag)

## MIASTO W SKRÓCIE

### Menopauza bez tabu

Oleśnica zainaugurowała cykl bezpłatnych spotkań „Menopauza bez tabu na Dolnym Śląsku”. Uczestniczki zdobyły wiedzę o hormonach, terapii menopauzalnej, zdrowym śnie i ćwiczeniach urofizjoterapeutycznych. Spotkanie zainicjowała Marzena Graczyk, poprowadziły Katarzyna Krocak i Monika Magdziarz-Tokłowicz, a patronat objęli: Femistory Centrum Menopauzy, Kulczyk Foundation oraz burmistrz i marszałek województwa. Frekwen-



cja pokazała, że takie spotkania cieszą się dużym zainteresowaniem.

### Ścieżka oświetlona

Zakończono budowę oświetlenia ścieżki pieszo-rollerowej wzdłuż ulicy Stawowej w Oleśnicy. Na odcinku około 300 m zamontowano 10 lamp LED (40W). Inwestycja, zrealizowana przez firmę Itel Sp. z o.o. na wniosek radnej Ewy Bieniek, kosztowała blisko 130 tys. zł. Miasto planuje dalsze doświetlenie pozostałych odcinków ścieżki, co zwiększy bezpieczeństwo i komfort rowerzystów oraz pieszych.



# NASTOLATEK CHCIAŁ ZABIĆ

Po rozstaniu oszalał... 19-latek zaatakował nożem kolegę swojej byłej dziewczyny.

Dramatyczna noc w Sycowie. 19-letni mężczyzna po rozstaniu z dziewczyną najpierw stalkował ją partnerkę, groził jej śmiercią, a potem zaatakował nożem kuchennym jej kolegę. Ofiara otrzymała rany klute klatki piersiowej i ręki. Gdyby nie szybka interwencja świadka, mogłoby dojść do zabójstwa. Do zdarzenia doszło w nocy z soboty na niedzielę (11/12 kwietnia) w Sycowie.

Według ustaleń prokuratury, po rozstaniu 19-latek nie mógł pogodzić się z decyzją dziewczyny. Interesował się wciąż jej życiem, zaczął ją nachodzić, grozić śmiercią, a później przeniósł groźby także na jej brata i kolegę. Mówił, że zniszczy ich mienie - i słowa dotrzymał. Uszkodził samochód należący do brata byłej partnerki oraz pojazd jej kolegi. Straty przekroczyły 5 tysięcy złotych.

Kulminacja nastąpiła wspomnianej nocy. Na dworze 19-latek zaatakował kolegę swojej byłej dziewczyny, 24-latkę, nożem kuchennym, zadając mu kilka ran klutych w okolicy klatki piersiowej. Gdy pokrzywdzony próbował się bronić, otrzymał dodatkowe ciosy w rękę. Tylko dzięki zdecydowanej interwencji świadka napastnik został powstrzymany, a ranny mężczyzna trafił do szpitala. Gdyby

nie świadek, obrażenia mogłyby być cięższe.

Sprawca został zatrzymany jeszcze tej samej nocy przez funkcjonariuszy Komisariatu Policji w Sycowie. Mimo próby ucieczki i zacierania śladów, szybko trafił w ręce policji.

Prokuratura Rejonowa w Oleśnicy postawiła 19-latkowi zarzut usiłowania zabójstwa. Dodatkowo usłyszał zarzuty groźby karal-

nej oraz umyślnego uszkodzenia mienia. Sąd Rejonowy w Oleśnicy przychylił się do wniosku prokuratury i zastosował wobec niego tymczasowe aresztowanie na 3 miesiące.

Za usiłowanie zabójstwa grozi mu nawet dożywotnie pozbawienie wolności.

Sprawę jako pierwsza ujawniła redakcja portalu olesnica24.com.

(OAI)

## 20. market spożywczy w Oleśnicy!

Dino kupiło działkę i buduje kolejny market.

Niemal co roku informujemy - najczęściej jako pierwsi - że w Oleśnicy powstaje kolejny market spożywczy.

Aktualnie mamy w mieście: portugalską Biedronkę - 5 sklepów, polskie Dino - 4 sklepy (na Serbinowie, Dobroszyckiej, Wiejskiej oraz budowany czwarty przy Wileńskiej), dwa niemieckie Lidl (przy ulicach Wojska Polskiego i Krzywoustego), francuski Intermarché, niemiecki Kaufland, polski Polomarket, francuski Leclerc, niemiecki Aldi. To łącznie 16 marketów. A są jeszcze trzy spożywcze sieciówki: dwie litewskie Stokrotki (duża w Rynku i mniejsza na Skłodowskiej) oraz polski Lewiatan.

Razem daje to 19 marketów spożywczych, w tym 17 wielkopow-



Dino powstanie na polu

wierzchniowych. A niebawem - i to nie jest primaaprilisowy żart - dołączy do nich dwudziesty!

Jaka sieć planuje budowę kolejnego marketu? Dla wielu będzie to zaskoczenie. Sieć Dino wykupiła od prywatnej osoby 30-arową działkę u zbiegu ulic Krzywoustego

i Motoryzacyjnej (dokładnie vis-a-vis wjazdu do II zakładu GKN).

Według naszych informacji budowa już by ruszyła, gdyby nie konieczność przeprojektowania układu komunikacyjnego wokół marketu. Pierwotny projekt zakła-

dał wjazd i wyjazd bezpośredni na drogę wojewódzką nr 451. Inwestor nie otrzymał na to zgody, dlatego ostatecznie cały ruch będzie odbywał się od strony ulicy Motoryzacyjnej. Powstanie tam dodatkowy pas drogowy ze zjazdem na parking przed sklepem.

Budowa ma rozpocząć się w najbliższych tygodniach - świadczą o tym pomalowane na pomarańczowo paliki geodezyjne wyznaczające teren inwestycji.

W Oleśnicy rozwijają się również sklepy wielkopowierzchniowe z innych branż. Jest holenderski Action oferujący artykuły dekoracyjne, gospodarstwa domowego, narzędzia, produkty do majsterkowania oraz artykuły ogrodowe i plenerowe. Działają też dwie polskie sieci: PSB Mrówka i Pszczółka.

Kolejnym dużym marketem pozaspżywym będzie pierwszy w Oleśnicy Bricomarché - supermarket budowlano-dekoracyjny należący do Grupy Muszkietierów (tej samej, która prowadzi Intermarché). Powstanie na działce kupionej od prywatnego przedsiębiorcy przy ulicy Dobroszyckiej (za Zakładem Uzdatniania Wody). Budowa ruszy jeszcze w tym roku, a otwarcie planowane jest na koniec 2026 lub początek 2027 roku.

(hag, OAI)

## Zatańczyli w rytmie tradycji

Drugi Oleśnicki Polonez Maturzystów za nami.

W samo południe na Placu Zwycięstwa w Oleśnicy rozbrzmiał w piątek takt polskiego tańca narodowego podczas Drugiego Oleśnickiego Poloneza Maturzystów. W eleganckich strojach zatańczyli nie tylko maturzyści, ale też przedstawiciele władz miasta i powiatu: burmistrz Adam Horbacz, zastępca burmistrza Edyta Małys-Niczypor, starosta Wioletta Efinowicz, wicestarosta Sławomir Kapica, przewodniczący Rady Powiatu Jan Bronś, radny miejski Mirosław Płaczkowski, a także nauczyciele i ułani ze Stowarzyszenia Kawaleryjnego im. 14 Pułku Ułanów Jazłowieckich. Razem - 80 par.

Pomysłodawczyniami poloneza były Edyta Małys-Niczypor oraz dyrektor I LO w Oleśnicy Marzena Helińska, a koordynację wydarze-



Wiecej zdjęć na olesnica24.com

Dostojnie, z elegancją w przyszłość

nia zapewniła Anetta Adamczuk, emerytowana nauczycielka wychowania fizycznego.

Chętnych do obejrzenia widowiska nie brakowało, a wydarzenie po raz kolejny pokazało, że tradyc-

ja i młodość mogą iść w parze, tworząc niezapomniany spektakl w sercu miasta. (OAI)

### MIASTO W SKRÓCIE

#### Młodzi i starsi razem!

Centrum Kształcenia i Wychowania OHP w Oleśnicy oraz Oleśnickie Stowarzyszenie Uniwersytetu Trzeciego Wieku podpisały porozumienie, które ma na celu aktywizację edukacyjną i społeczną zarówno młodzieży, jak i seniorów. Wspólne inicjatywy obejmować będą wydarzenia kulturalne, zajęcia integracyjne i edukacyjne, a także działania sprzyjające wymianie doświadczeń między pokoleniami. Dyrektor OHP Iwona Wiśniewska-Kocjan oraz prezes UTW Mieczysław Modliński podkreślają, że to krok w stronę silniejszej i bardziej zintegrowanej społeczności lokalnej.



### POWIAT W SKRÓCIE

#### Kasa gra

Zarząd Powiatu zdecydował o przedstawieniu Radzie Powiatu oraz Regionalnej Izbie Obrachunkowej

we Wrocławiu rocznego sprawozdania z wykonania budżetu powiatu za 2025 rok. Dochody wyniosły 248,4 mln zł, wydatki 242,2 mln zł, a nadwyżka zamknęła się kwotą 6,22 mln zł. Wynik bieżący osiągnął 17,15 mln

zł, co świadczy o stabilnej sytuacji finansowej powiatu.

#### Salwatorianie ze wsparciem

Zarząd Powiatu pozytywnie rozpatrzył wniosek Ruchu Młodzieży Sal-

watoriańskiej dotyczący realizacji zadania 33. Salwatoriańskie Forum Młodych w Dobroszycach. Wniosekowana kwota wsparcia wyniosła 3.500 zł przy całkowitym koszcie 64.515 zł.

## Pasy pilnie potrzebne



Fot. Gizegorz Huk

Życie pokazuje, że przejście jest potrzebne

**Pracownik ochrony alarmuje:** „Czekamy tylko na poważny wypadek”.

To miejsce, które służy jako „dzikie” przejście dla pieszych na ruchliwej ulicy Krzywoustego w Oleśnicy, wymaga natychmiastowego oznaczenia. Na problem zwrócił uwagę redaktor pracownik ochrony z bazy firmy Osadkowski.

Mężczyzna codziennie obserwuje, jak dziesiątki osób przechodzą przez jezdnię w niedozwolonym miejscu, kierując się na stację benzynową po drobne zakupy. Szczególnie narażeni są mieszkańcy pobliskiego osiedla i ogrodów działkowych.

- Każdego dnia obserwuję, jak dziesiątki osób przechodzą w niedozwolonym miejscu, udając się na stację benzynową po drobne zakupy - relacjonuje pracownik ochrony.

Jak informuje, problem zgłaszał już zarówno w Urzędzie Miasta Oleśnica, jak i na policji, jednak do tej pory nie doczekał się żadnej reakcji.

- Czekają tylko, jak będzie tu poważny wypadek - mówi z niepokojem mężczyzna.

„Przejście” znajduje się dokładnie w miejscu wjazdu na osiedle i ogrody działkowe, co zwiększa ryzyko kolizji, zwłaszcza w godzinach szczytu. (OAI)

## Nowa mieszkaniowa



16 domów to już osiedle

**We wsi pod Oleśnicą powstanie nowa dzielnica domów - 16 budynków w planach inwestora.**

W podoleśnickim Nieciszowie zaplanowano budowę 16 nowych budynków mieszkalnych: 8 domów wolno stojących i 8 w zabudowie bliźniaczej, wraz z garażami oraz pełną infrastrukturą techniczną i ciągami pieszo-jezdnymi.

Inwestorem jest firma In Manex Investment Sp. z o.o. z Bykowa, a projekt przygotowała Iwona Fabrowicz.

Całkowita kubatura projektowanych budynków wynosi 4566 m<sup>3</sup>, co wskazuje na rozległy charakter inwestycji, która ma znacząco wpłynąć na rozwój mieszkaniowy tej części gminy Oleśnica. (OAI)

## Cztery kandydatki

**...rywalizowały o stanowisko głównej księgowej w Sądzie Rejonowym.**

Sąd Rejonowy w Oleśnicy opublikował oficjalną listę kandydatów zakwalifikowanych do II etapu konkursu na stanowisko głównej księgowej. Do kolejnego etapu przeszły cztery kandydatki: Małgorzata Widera, Alicja Wątroba, Barbara Krzysiek i Edyta Karczyńska-Maliga. (OAI)

Drugi etap konkursu (praktyczny sprawdzian umiejętności - test wiedzy i zadania z zakresu finansów publicznych oraz przepisów dotyczących funkcjonowania sądów) odbył się 15 kwietnia w siedzibie Sądu. Po nim do trzeciego etapu konkursu została zakwalifikowana Małgorzata Widera. Trzeci etap (rozmowa kwalifikacyjna) odbędzie się 23 kwietnia. (OAI)

## Zapłon powstał przy drzwiach

Ciało zostało niemal doszczętnie spalone, a z przyczepy została kupka popiołu. Ale biegli liczą, że uda się im ustalić dokładną przyczynę śmierci i pożaru.

Jak już informowaliśmy, pożar, który wybuchł 12 kwietnia około godziny 20:30 przy ulicy Wrocławskiej/Dobroszyckiej, zakończył się śmiercią człowieka.

Ogień strawił zaparkowaną przy budynku usługowym na terenie dawnej mleczarni przyczepę kempingową. Gdy strażacy ugasili płomienie, wewnątrz znaleźli zwłoki 69-letniego mężczyzny.

Według pierwszych ustaleń policji przyczyną tragedii mogło być zapalenie się urządzenia grzewczego.

Jak powiedziała w rozmowie z *Panoramą* prokurator rejonowa **Beata Ciesielska**, biegły wstępnie



Miejsce tragedii

oceniał, że zapłon powstał w pobliżu drzwi przyczepy. Najprawdopodobniej stało tam urządzenie grzewcze albo paliła się świeczka. Ustalono również, że mężczyzna palił papierosy. Ciało 69-lataka zo-

stało niemal doszczętnie spalone, a z przyczepy została dosłownie kupka popiołu. Mimo to biegli liczą, że uda się im ustalić dokładną przyczynę śmierci i pożaru. Śledztwo trwa. (OAI)

## Nowe meble w szpitalu

**A tym samym większy komfort dla pacjentek. Pomógł w tym lokalny potentant meblowy.**

Powiatowy Zespół Szpitali w Oleśnicy podnosi standardy obsługi pacjentek. Poczekalnia przy Poradni Ginekologiczno-Położniczej została właśnie wyposażona w nowe meble, które mają zwiększyć komfort osób oczekujących na wizytę - zarówno pacjentek poradni ginekologiczno-położniczej i KOC (Koordynowana Opieka nad Ciężarną), jak i osób towarzyszących im.

Zakup nowego wyposażenia w połowie sfinansowała Fabryka Mebli „Bodzio”. Szpi-



Teraz jest znacznie przyjemniej

tal podziękował partnerowi za wsparcie i wspólne działania

na rzecz poprawy warunków dla pacjentek. (OAI)

### LIST DO REDAKCJI

## Na rowerze przejechać ciężko...

Szanowna Redakcjo, w ostatnim czasie coraz częściej spotykam się z problemem, który dotyczy wielu mieszkańców Oleśnicy, szczególnie rowerzystów i pieszych. Chodzi o targowisko handlowe zlokalizowane tuż obok marketu Stokrotka na ulicy Skłodowskiej-Curie.

Po lewej stronie ścieżki (patrząc od strony parkingu) rozstawiane są stoiska z odzieżą - namioty, stojaki z ubraniami, stosy kartonów i wieszaki zajmują znaczną część chodnika i bezpośrednio przylegają do ścieżki rowerowej. W efekcie rowerzyści muszą lawirować między kupującymi, którzy spacerują z torbami, oglądają towar i przechodzą przez wyznaczoną drogę dla rowerów.

Do tego dochodzi stały ruch samochodów dostawczych - busy, busy handlowe i większe ciężarow-



Targ przeszkadza rowerzystom

ki parkując lub manewrując wzdłuż tego odcinka, dodatkowo zawężając przejazd. W godzinach największego ruchu (zwłaszcza w dni targowe) przejechanie tamtędy rowerem staje się nie tylko uciążliwe, ale po prostu niebezpieczne.

Czy władze miasta lub zarządca terenu planują jakieś rozwiązanie tego problemu? Może wyznaczenie wyraźniejszego pasa dla rowerów, przesunięcie stoisk dalej od ścieżki, lub chociaż dodatkowe oznaczenia i ograniczenie parkowania dostawczaków w newralgicznych godzinach?

Bezpieczeństwo rowerzystów i pieszych na co dzień powinno być ważniejsze niż tymczasowa wygoda handlujących.

Z poważaniem  
Czytelnik „Panoramy Oleśnickiej”  
(nazwisko i adres do wiadomości redakcji)

### POWIAT W SKRÓCIE

#### 29 mandatów

15 kwietnia policjanci ruchu drogowego z Oleśnicy przeprowadzili działania kontrolne w ramach tzw. kaskadowego pomiaru prędkości.

Podczas akcji skontrolowano 42 pojazdy. W wyniku kontroli ujawniono: 33 wykroczenia związane z przekroczeniem prędkości, 1 przestępstwo drogowe - kierowca z cofniętymi uprawnieniami został

zatrzymany, 2 przypadki zatrzymania uprawnień do kierowania pojazdami za nadmierną prędkość poza obszarem zabudowanym. Nałożono 29 mandatów karnych oraz wydano 4 pouczenia.

## Pół miliona na OFCA



Znów będzie widowisko

### Fundacja OFCA z wysoką dotacją od miasta.

Burmistrz Adam Horbacz ogłosił wyniki konkursu i przyznał dotację Fundacji OFCA na organizację „festiwalu artystyczno-cyrkowego” w 2026 roku.

W otwartym konkursie ofert na zadanie z zakresu kultury i sztuki

jedynym zwycięzcą została Fundacja OFCA. Na organizację festiwalu artystyczno-cyrkowego miasto przekazało 450 000 złotych.

To kwota, która robi wrażenie, ale pamiętajmy, że OFCA to prestiżowe wydarzenie i jedna z wizytówek miasta, a dotacja nie pokrywa wszystkich kosztów festiwalu.

(OAI)

## Ostrzejsze kryteria stypendialne

### Średnia 5,8 to nowe minimum. Są też inne zmiany.

Rada Miasta Oleśnicy zajmie się na najbliższej sesji projektem sporych zmian w programie stypendialnym dla uzdolnionych uczniów szkół podstawowych. Od roku szkolnego 2025/2026 pieniądze z miejskiej kasy dostaną już tylko prawdziwie talenty.

Co się zmienia?

Stypendium za bardzo dobre wyniki w nauce uczniów otrzyma, jeśli średnia ocen będzie wynosić co najmniej 5,8 (wcześniej wystarczyło 5,5). Do tego niezbędne jest wzorowe zachowanie.

Stypendium za szczególne osiągnięcia w nauce i sztuce - tylko laury, finały lub miejsca 1-3 w konkursach o zasięgu wojewódzkim, ponadwojewódzkim lub krajowym organizowanych lub objętych patronatem Dolnośląskiego Kuratora Oświaty (musi być w oficjalnym wykazie).

W kwestii stypendium sportowego poszerzono listę. Liczą się teraz nie tylko zawody szkolne, ale też te wpisane do kalendarza Polskiego Związku Sportowego (co najmniej szczebel wojewódzki) oraz powołanie do kadry narodowej.

Stypendium jest jednorazowe, motywacyjne i wypłacane przelewem. Nie dostanie go uczeń, który już dostał stypendium za to samo kryterium z innego programu gminnego. Stypendium jest tylko dla uczniów klas 4-8.

Wniosek mogą złożyć rodzic, opiekun prawny albo nauczyciel (za zgodą rodziców).

Po co te zmiany?

Miasto tłumaczy, że chce większej przejrzystości i „uszczegółowienia” zasad, żeby proces był szybszy i bardziej sprawiedliwy. Jednocześnie szacuje, że na stypendia w budżecie zarezerwowano 104 000 zł - czyli tyle samo co dotychczas, ale trafią do naprawdę najlepszych.

(OAI)

## Nowe drzewa w Parku nad Stawami?

### Radny proponuje więcej cienia przy siłowni zewnętrznej.

W sprawie możliwości przeprowadzenia nasadzeń kompensacyjnych na terenie Oleśnicy, z uwzględnieniem działki nr 5 w Parku Nad Stawami, w rejonie siłowni zewnętrznej, interpeluje radny Mirosław Płaczkowski.

Rajca Oleśnicy Dla Was wskazuje, że obecne nasadzenia drzew są zbyt odległe, aby skutecznie zapewnić cień korzystającym z urządzeń siłowni, szczególnie w upalne, letnie dni. Proponuje posadzenie około siedmiu wysokich drzew o rozłożystych koronach, które zapewniłyby odpowiedni

poziom zacienienia i poprawiły komfort mieszkańców.

Płaczkowski podkreśla, że nowe nasadzenia mogłyby pełnić zarówno funkcję estetyczną, jak i praktyczną. Jednocześnie radny sugeruje zastosowanie barier korzeniowych, które zabezpieczyłyby nawierzchnię przed uszkodzeniami, takimi jak podnoszenie kostki brukowej.

Do swojej interpelacji radny dołączył również mapkę poglądową wskazującą proponowaną lokalizację drzew, podkreślając, że takie działania wpisują się w politykę zrównoważonego rozwoju miasta i poprawiają jakość przestrzeni publicznej dla mieszkańców.

(OAI)

## Zemsta za opozycyjną działalność czy słuszne zwolnienie?

### Opozycyjna radna zaskarżyła uchwałę Rady Miasta do sądu administracyjnego. Ten cofnął ją do samorządu.

Burzliwa sprawa radnej opozycji Beaty Krzezińskiej ma kolejną odsłonę. Przewodniczący Rady Miasta Oleśnicy Aleksander Chrzanowski właśnie przekazał do Komisji Skarg, Wniosków i Petycji jej skargę na uchwałę, która pozwoliła na rozwiązanie jej umowy o pracę jako dyrektora Powiatowego Centrum Pomocy Rodzinie. Wśród lokalnej klasy politycznej wciąż trwa dyskusja, czy to klasyczna „polityczna czystka”, czy uzasadniona reakcja na poważne uchybienia? Przypomnijmy, że 27 lutego Rada Miasta podjęła uchwałę, w której radni rządzącej koalicji wyrazili zgodę na wypowiedzenie Krzezińskiej umowy o pracę (zawartej jeszcze w 2015 r.). Powodem miały być wyniki audytu wewnętrznego: zarzuty o naruszenie kontroli zarządczej, błędną inwentaryzację środków trwałych, nierzetelną ewidencję wyjść służbowych oraz utratę zaufania do dyrektorki. Pracodawca - Zarząd Powiatu Oleśnickiego - podkreślał, że zwolnienie nie ma nic wspólnego z jej mandatem radnej.

Beata Krzezińska (radna od 2014 r., od 2019 r. w opozycji z ugrupowaniem „Oleśnica Razem”) nie



Beata Krzezińska

zamierza się jednak poddać. 24 marca złożyła do Wojewódzkiego Sądu Administracyjnego we Wrocławiu skargę, w której oskarża Radę Miasta o rażące naruszenie art. 25 ust. 2 ustawy o samorządzie gminnym. Twierdzi, że Rada: nie sprawdziła, czy prawdziwą przyczyną zwolnienia nie jest jej ostra opozycyjna działalność; zignorowała obszernie wyjaśnienia i zastrzeżenia, które Krzezińska złożyła już 2 lutego; przyjęła „pozorne uzasadnienie”, które de facto „pieczętuje” stanowisko Starostwa bez rzetelnej analizy.

Ale Sąd Administracyjny 8 kwietnia odesłał skargę z powrotem do Rady Miasta - jako wniesioną niewłaściwie. Najpierw bowiem musi ją rozpatrzyć samorząd. Teraz więc sprawą ma się zająć Komisja Skarg, Wniosków i Petycji.

W swojej skardze Krzezińska nie szczędzi ostrych słów. Opisuje, jak po przejściu do opozycji nasiliły się wobec niej kontrole, restrykcje i audyty (w tym audyt poza planem trwający ponad rok). „Wszystkie działania mają znamiona opresji” - napisała radna. Podkreśla, że jako jedyna dyrektorka w powiecie była traktowana w ten sposób, a audytor nawet przeglądał monitoring, choć nie służy on do kontroli czasu pracy.

Rada Miasta w uzasadnieniu uchwały stała z kolei na stanowisku, że uchybienia są bardzo poważne i nie mają związku z mandatem radnej. Podkreślała, że Rada nie „zwalnia” dyrektorki - jedynie wyraża zgodę na decyzję pracodawcy.

Natomiast zdaniem lokalnych ugrupowań opozycyjnych (PiS, Konfederacja, Oleśnica Razem, Polska 2050) sprawa ma wyraźny kontekst polityczny. Krzezińska od lat jest jedną z najaktywniejszych radnych opozycyjnych. Jej zwolnienie z prestiżowej funkcji dyrektora PCPR część mieszkańców odbiera jako próbę uciszenia niewygodnej krytyki.

Teraz wszystko w rękach Komisji Skarg. Ale trudno się spodziewać innego zakończenia niż odrzucenie skargi radnej jako niezasadnej.

(OAI)

## Rowerowy ciąg? Powiat mówi „nie”

### Drogowcy uważają, że za drogo i bez sensu.

Zarząd Dróg Powiatowych w Oleśnicy stanowczo odrzucił wniosek dwóch radnych o wyznaczenie i oznakowanie pasa rowerowego na odcinku Spalice - Cieśle drogi powiatowej nr 3502D. Zdaniem drogowców rowerzyści i tak już jeżdżą bezpiecznie, a nowe oznakowanie kosztowałoby 15 tys. zł rocznie i... zaszkodziłoby rolnikom.

Interpelację w tej sprawie radni Krzysztof Skórzewski i Bartłomiej Susidko złożyli 30 marca podczas XXII sesji Rady Powiatu Oleśnickiego. Chcieli, by na dwukilometrowym odcinku między Spalicami a Cieśłami formalnie wyznaczono ciąg rowerowy.

W odpowiedzi, którą Starostwo Powiatowe przekazało radnym, Zarząd Dróg Powiatowych jest stanowczo na „nie”. „Droga 3502D to dwupasmowa trasa z pasem ruchu o szerokości 3,5 m i utwar-

dzonym bitumicznym poboczem szerokim na 2 metry - czytamy w piśmie ZDP. - W 2025 roku wycięto tam krzaki i wyrównano pobocze. Rowerzyści już teraz poruszają się po tym utwardzonym poboczu, a jezdnię od pobocza oddziela linia krawężniowa przerywana P-7a”.

Wyznaczenie pasa rowerowego wymagałoby jednak całkowitej zmiany oznakowania - zamiany linii przerywanej na ciągłą P-7b na długości 2380 metrów. Powierzchnia nowego malowania to ponad 1142 m<sup>2</sup>, a koszt - około 15 tysięcy złotych rocznie (w tym coroczne odświeżanie).

Co więcej - jak podkreśla ZDP - po wprowadzeniu ciągłej linii pobocze stałoby się niedostępne dla pojazdów wolnobieżnych, ciągników rolniczych i maszyn bez silnika.

Największy problem techniczny to jednak brak możliwości bezpiecznego połączenia nowego ciągu z istniejącą drogą rowerową przy drodze wojewódzkiej.

„Technicznie brak jest możliwości wykonania bezpiecznego przejazdu rowerów przez drogę 3502D” - napisali drogowcy.

Wniosek ZDP jest jednoznaczny:

„Wprowadzenie nowej organizacji ruchu poza poniesieniem kosztów wprowadzenia i corocznego utrzymywania oznakowania poziomego nie wpłynie znacząco na poprawę bezpieczeństwa. Obecnie ruch rowerowy i tak odbywa się utwardzonym poboczem”.

Jednocześnie Zarząd Dróg Powiatowych przypomina, że ostateczna decyzja należy do Rady Powiatu, która przy układaniu przyszłorocznego budżetu będzie musiała rozważyć, czy temat rowerowego ciągu na 3502D jest dla powiatu priorytetem.

Na razie wygląda na to, że rowerzyści na trasie Spalice - Cieśle będą musieli nadal korzystać z utwardzonego pobocza - bez nowych białych linii.

(OAI)

## Ziemia i kamienie na ulicach po pracach rolnych

### Radny prosi o interwencję. Problem dotyczy trzech ulic.

Radny Marek Czarnecki zwrócił uwagę na niebezpieczny stan ulic Niemieckiej, Holenderskiej i Duńskiej. Podczas prac polowych właściciele pobliskich działek

wyjeżdżają z pól na jezdnię, pozostawiając na ulicach ziemię i kamienie, które odrywają się od kół pojazdów rolniczych.

Radny z klubu Horbacza apeluje do burmistrza o zwrócenie uwagi właścicielom działek na konieczność usuwania ziemi z jezdni po

zakończonych pracach, aby zwiększyć bezpieczeństwo wszystkich użytkowników dróg.

Kierowcy i mieszkańcy powinni zachować szczególną ostrożność, zwłaszcza w okresie intensywnych prac polowych.

(OAI)

## Żonkile pod synagogą



Wiecej zdjęć na  
olesnica24.com

To był ich gest wobec ofiar i bohaterów

### To symboliczny gest pamięci o ofiarach i bohaterach tamtych dni

W rocznicę powstania w warszawskim getcie odbyło się spotkanie pod tablicą Bohaterów Getta, upamiętniające tę tragiczną historię.

Burmistrz **Adam Horbacz** wygłosił przemowę. Powiedział:

„Spotykamy się dziś, by wspólnie upamiętnić 83. rocznicę wybuchu powstania w getcie warszawskim - jednego z najważniejszych i najbardziej dramatycznych wydarzeń w historii II wojny światowej.

W tym szczególnym miejscu składamy kwiaty i zapalamy znicz pod tablicą upamiętniającą spaloną syna-

gogę. To symboliczny gest pamięci o ofiarach i bohaterach tamtych dni. To ważna inicjatywa, która przypomina o bohaterstwie powstańców oraz o tragicznych losach ludności żydowskiej, a także stanowi ostrzeżenie dla przyszłych pokoleń”.

Obecni byli także wicestarosta Sławomir Kapica, członek Zarządu Powiatu Wojciech Paszkowski, przewodniczący Rady Jan Bronś oraz dyrektor MOKiS-u Agata Szpiłyk. W spotkaniu uczestniczyli również uczniowie oleśnickich szkół, Centrum Kształcenia i Wychowania OHP oraz delegacja Młodzieżowej Rady Miasta.

(hag)

## Muzyczna zmiana

### Obecna dyrektor nie przystąpi do konkursu.

Prawdopodobnie na początku czerwca poznamy nowego dyrektora Państwowej Szkoły Muzycznej w Oleśnicy. Kilka dni temu na stronie Ministerstwa Kultury i Dziedzictwa Narodowego, któremu podlega szkolnictwo muzyczne, ukazał się komunikat w tej sprawie. Konkursy na dyrektorów będą przeprowadzane w podobnych 25 placówkach w całej Polsce. Jak powiedziała *Panoramie* dyrektor szkoły **Monika Mikuś-Machała** (na zdjęciu), po 19 latach kierowania Szko-



łą Muzyczną w Oleśnicy nie zamierza przystąpić do konkursu.

Z naszych informacji wynika, że na razie do fotela dyrektora przymierzają się jedna osoba. Prawdopodobnie chodzi o pianistkę z Wrocławia. Konkurs zostanie przeprowadzony pod koniec maja albo na początku czerwca w siedzibie wizytatora Szkolnictwa Muzycznego we Wrocławiu.

Dyrektor **Mikuś-Machała** poinformowała nas, że - jeżeli zajdzie taka potrzeba - będzie mogła w ograniczonym zakresie prowadzić pracę dydaktyczną w szkole.

(hag)

## Ograniczyć humanitarnie

### Zobaczymy, jak ten pomysł się zmaterializuje...

Jak już informowaliśmy, radny **Mirosław Płaczkowski** postanowił wyjść naprzeciw problemowi nietypowych „mieszkańców” miasta - dziko żyjących królików domowych. Wystosował interpelację do burmistrza, domagając się, aby w najnowszej uchwale dotyczącej opieki nad zwierzętami bezdomnymi znalazły się także porzucone króliki, które rozmnożyły się w mieście.

„Są to zwierzęta domowe, które w wyniku porzucenia żyją na wolności w przestrzeni miejskiej. Nie są dzięki w rozumieniu biologicznym, więc gmina ma obowiązek zapewnienia im opieki” - argumentował radny Oleśnicy **Dla Was**.

Najwięcej królików zauważa się w pobliżu osiedli, parków, terenów zielonych przy ulicach Wrocławskiej i Armii Krajowej oraz wokół cmentarzy i nieużytków. Radny proponuje m.in. dokarmianie, opiekę weterynaryjną, sterylizację oraz humanitarny plan zarządzania populacją zwierząt - od odławiania, przez kastrację, aż po adopcję.

W odpowiedzi **Marcin Krawczyk**, naczelnik Wydziału Działalności Gospodarczej i Porządku Publicznego, napisał, że projekt uchwały na 2026 rok uwzględni te postulaty. Króliki będą mogły liczyć na opiekę, dokarmianie zimą i usługi weterynaryjne w razie potrzeby. Dodał, że jednocześnie prowadzone są rozmowy z Fundacją „Oleśnickie Bidy”, by ograniczyć ich liczebność w sposób humanitarny

(OAI)

## Czy radne chwycą byka za rogi?

### Oleśnica walczy z wrakami - policja deklaruje pomoc.

Radne **Katarzyna Jurzyk** i **Ewa Bieniek** nie odpuszczają w walce z porzuconymi wrakami samochodów, które szpecą miasto. 9 kwietnia w Komendzie Powiatowej Policji w Oleśnicy spotkały się z komendantem podinspektorem **Rafałem Adamczykiem**. Spotkanie - choć w głównej części poświęcone bezpieczeństwu mieszkańców - w dużej mierze dotyczyło właśnie problemu porzuconych pojazdów.

Jak relacjonuje radna **Ewa Bieniek**, która od dłuższego czasu zajmuje się sprawą wraków, rozmowa przebiegła w rzeczowym i konstruktywnym klimacie. Komendant zadeklarował pełną pomoc i współpracę z oleśnickim samorządem.

- Problem tzw. wraków jest policji bardzo dobrze znany, jednak dużym ograniczeniem w działaniach służb są przepisy - podkreśla radna **Bieniek**, cytując komendanta: „Jesteśmy zobowiązani działać zgodnie z prawem”.

Komendant **Rafał Adamczyk** wyjaśnił, że każde zgłoszenie o porzucenym pojeździe wymaga najpierw kontaktu policji z zarządcami dróg i administratorami terenów. Niestety, taka korespondencja trwa często



Radne wywierają presję na policję

bardzo długo. Drugą poważną przeszkodą jest trudność w ustaleniu aktualnego właściciela pojazdu.

Przykładem mogą być dwa porzucone auta na parkingu przy cmentarzu na ulicy Wileńskiej - w systemie widnieją aż trzy różne nazwiska właścicieli.

Komendant zapewnił, że wszystkie sygnały o wrakach są skrupulatnie weryfikowane przez Wydział Ruchu Drogowego Komendy Powiatowej Policji.

Radna **Ewa Bieniek** zapowiedziała, że w najbliższym czasie w Urzędzie Miasta zostanie zorganizowany panel dyskusyjny poświęcony

wyłącznie temu problemowi. Wezmą w nim udział przedstawiciele policji, zarządcy dróg oraz oleśnicy samorządowcy. Na spotkaniu mają zostać wypracowane konkretne działania ograniczające porzucanie pojazdów.

- Czekamy na ten panel z nadzieją, że jednym z poruszanych tematów będą także dzikie autogieldy działające bezkarnie na oleśnickich parkingach - dodaje radna **Bieniek**.

Czy tym razem uda się wreszcie ruszyć sprawę z martwego punktu? Mieszkańcy Oleśnicy liczą, że radne razem z policją naprawdę chwycą byka za rogi.

(hag)

## POWIAT W SKRÓCIE

### Błyskawiczna akcja

Szybka reakcja sycowskich policjantów i czujność świadka pozwoliły w krótkim czasie zatrzymać dwóch sprawców brutalnego rozboju na 21-letnim mieszkańcu powiatu. Dwóch mężczyzn - 17- i 22-latek - pobiło pokrzywdzonego, a następnie, grożąc nożem, ukradło mu telefon. Świadek powiadomił policję. Funkcjonariusze, dysponując rysopisem i informacją o pojeździe sprawców, szybko wytypowali rejon poszukiwań. Niedługo później zatrzymali samochód, w którym znaleźli skradziony telefon, noż, gaz pieprzowy oraz przedmiot przypominający

broń. Przy 17-latkę ujawniono też 35 porcji marihuany i wagę elektroniczną. Obaj mężczyźni zostali aresztowani. Grozi im do 20 lat więzienia za rozbój. Młodszy z nich odpowie dodatkowo za posiadanie narkotyków.

### Będzie droga

Zarząd Powiatu wyraził opinię w sprawie wniosku dotyczącego budowy drogi w miejscowości Bąków w ramach projektu modernizacji infrastruktury drogowej w gminie Międzybórz. Po analizie dokumentacji i w myśl obowiązujących przepisów, opinia została wydana pozytywnie.

## WYCIĄG Z OGŁOSZENIA O PRZETARGU

Burmistrz Miasta Oleśnicy  
ul. Rynek 1, 56-400 Oleśnica, ogłasza:

III-przetarg ustny nieograniczony na sprzedaż następujących nieruchomości położonych w Oleśnicy

Adres nieruchomości: Oleśnica	Numer działki	Arkusze Mapy	Powierzchnia działki w m <sup>2</sup>	KW Nr	Cena wywoławcza nieruchomości w zł	Wadium w zł
ul. Gliniana, obręb Lucień	19/12	68	944	WR1E/000532277	279.000	27.900

Cena sprzedaży gruntu, osiągnięta w przetargu podlega opodatkowaniu stawką VAT w wysokości 23%, zgodnie z art. 5 ust. 1 pkt 1 w związku z art. 2 pkt 6 oraz zgodnie z art. 41 ust. 1 w związku z art. 146a pkt 1 ustawy z dnia 11.03.2004r. o podatku od towarów i usług (t.j. Dz. U. z 2025r., poz. 775 z późn. zm.).

### Działka nr 19/12 AM 68:

Przeznaczenie nieruchomości w planie miejscowym i sposób jej zagospodarowania: zgodnie z miejscowym planem zagospodarowania przestrzennego dla obszaru położonego w rejonie ulicy Wiejskiej, Kosynierów, Glinianej i Dąbrowskiego w Oleśnicy, uchwalonym przez Radę Miasta Oleśnicy uchwałą nr XXXVIII/235/2009 z dnia 29 października 2009 r., ogłoszoną w Dzienniku Urzędowym Województwa Dolnośląskiego nr 219, poz. 4206 z dnia 18 grudnia 2009r., nieruchomość przeznaczona jest pod zabudowę mieszkaniową jednorodziną (w/w działka znajduje się w jednostce strukturalnej o symbolu: 5MN).

Działka gruntowa nr 19/12 AM 68 znajduje się w strefie E ochrony ekspozycji układu zabytkowego oraz w pobliżu stanowiska archeologicznego nr 8/55/78-31AZP.

Przetarg na wyżej wymienioną nieruchomość, odbędzie się dnia **26 maja 2026 r. o godz. 11:00** (w Sali Obrad - pokój nr 37 na II piętrze w części ratuszowej Urzędu Miasta Oleśnicy).

Najpóźniej do dnia **21 maja 2026r.** na rachunek bankowy Gminy Miasta Oleśnicy nr 18 9584 0008 2001 0000 0055 0004 w Banku Spółdzielczym w Oleśnicy należy wpłacić wadium w pieniądzu.

Ogłoszenie o przetargu wywieszono na tablicy ogłoszeń Urzędu Miasta Oleśnicy Rynek-Ratusz, oraz opublikowano na stronach internetowych <http://www.olesnica.pl> (w zakładce Aktualności) i <http://idumolesnica.bip.gov.pl> (Menu użytkownika - Nieruchomości: Sprzedaż - Kupno).

Szczegółowe informacje dotyczące przetargu można uzyskać w Wydziale Geodezji, Gospodarki Gruntami, Rolnictwa i Ochrony Środowiska Urzędu Miasta Oleśnicy (pok. 103, I p.) lub telefonicznie pod nr (071) 798-21-54 w godz. od 8:00 do 16:00.

## Kiedy sprzedaż?



W centrum miasta, ale wymaga kapitalnego remontu

### Na pewno nie wcześniej niż przed 11 maja.

Jak już informowaliśmy, miasto w tym roku wystawi na sprzedaż nieruchomość w historycznym centrum. Chodzi o nieruchomość przy ulicy Rzemieślniczej 3a (działka o powierzchni 294 m<sup>2</sup>). Zabudowana jest dwukondygnacyjnym budynkiem mieszkalno-usługowym o łącznej powierzchni użytkowej 159 m<sup>2</sup>. W środku znajdują się: na parterze - lokal użytkowy (64,04 m<sup>2</sup>), który przez wiele lat dzierżawił Rolmet; a na piętrze lokal mieszkalny (66,6 m<sup>2</sup>).

Nieruchomość jest w pełni uzbrojona (prąd, woda, kanalizacja, gaz, telekomunikacja), ma bezpośredni dojazd z drogi asfaltowej z chodnikiem. Budynek wymaga jednak kapitalnego remontu. Stan techniczny oceniany jest jako słaby,

z widocznym zużyciem i problemami z wilgocią.

Przypomnijmy, że cena wywoławcza wynosiła będzie 582.427 zł (zwolniona z VAT). Nieruchomość położona jest w obszarze wpisany do rejestru zabytków – historycznym ośrodku miejskim Oleśnicy, w strefie ochrony konserwatorskiej i w zasięgu stanowiska archeologicznego.

Zgodnie z aktualnym studium uwarunkowań zagospodarowania przestrzennego teren przeznaczony jest pod centrum usług ogólnomiejscowych z możliwością zabudowy mieszkaniowej.

No a kiedy sprzedaż? - pytają nas czytelnicy. Na pewno nie wcześniej niż 11 maja. Osoby, którym przysługuje pierwszeństwo nabycia (m.in. najemcy, dzierżawcy), mają czas na złożenie wniosku właśnie do 11 maja 2026 roku. (OAI)

## Nowa śmieciarka za 1,6 mln zł



Nowoczesność coraz większa

### Myje pojemniki sama podczas odbioru śmieci.

Oleśnica zyskała właśnie jeden z najnowocześniejszych pojazdów komunalnych w regionie. Miejska Gospodarka Komunalna Sp. z o.o. kupiła nową śmieciarkę na podwoziu Scania P 320, która nie tylko zbiera odpady, ale jednocześnie myje pojemniki.

Pojazd został zbudowany na trzyosiowym podwoziu Scania o dopuszczalnej masie całkowitej 26 ton. Wyposażono go w zabudowę Ekocel Medium X4 z wrzutnikiem Omega 359 oraz innowacyjną myjką do pojemników typu Waterpack. Dzięki temu jedna ekipa podczas pojedynczej trasy może zarówno odbierać śmieci, jak i czyścić kubły - bez konieczności dodatkowego przejazdu.

Śmieciarka ma aż 10 ton ładowności i jest wyposażona w system kamer 360 stopni, który znacząco

zwiększa bezpieczeństwo pracy załogi i chroni otoczenie. Nowoczesne ramiona myjące są w pełni zintegrowane z wrzutnikiem i obsługują zarówno małe, jak i duże pojemniki.

- To wszechstronne i bardzo praktyczne rozwiązanie, które idealnie wpisuje się w potrzeby nowoczesnej gospodarki odpadami w mieście - podkreślają przedstawiciele MGK Oleśnica.

Pojazd wyprodukowała ceniona na polskim i europejskim rynku firma Ekocel Sp. z o.o. z Rekowa Górnego. Całkowity koszt zakupu wyniósł 1.602.936 zł.

Nowa śmieciarka to kolejny krok MGK Oleśnica w stronę podnoszenia standardów czystości i komfortu życia mieszkańców. Dzięki niej praca ekip komunalnych będzie nie tylko efektywniejsza, ale też znacznie bardziej higieniczna. (OAI)

## Żąda potępienia za „ludobójstwo” albo... zdjęcia krzyża

### Z Bangkoku do Oleśnicy, czyli szokująca petycja Zbigniewa Kowalskiego.

Rada Miasta Oleśnicy otrzymała kontrowersyjną petycję. Jej autor, Zbigniew Kowalski, były Oleśniczanin, podający obecnie adres w Bangkoku jako miejsce zamieszkania, domaga się, by radni oficjalnie potępił Izrael i Stany Zjednoczone za „zabijanie niewinnych dzieci w Iranie i Autonomii Palestyńskiej”. Alternatywnie... żąda zdjęcia krzyża z sali posiedzeń rady, bo radni „pozostają obojętni na akty ludobójstwa”.

Pismo wpłynęło 7 kwietnia drogą mailową. Dwa dni później, 9 kwietnia, przewodniczący Rady Miasta Aleksander Chrzanowski przekazał je formalnie do przewodniczącego Komisji Skarg, Wniosków i Petycji Marka Czarneckiego.

W petycji Kowalski napisał, że wnosi o podjęcie „uchwały potępiającej Izrael oraz USA za zabijanie niewinnych dzieci w Iranie oraz Autonomii Palestyńskiej „lub alternatywnie o: „ściągnięcie krzyża z sali posiedzeń Rady pozostających obojętnych na akty ludobójstwa w Iranie i Autonomii Palestyńskiej”.

Uzasadnienie jest ostre i pełne emocji. Autor powołuje się na do-

niesienia mediów o zbombardowaniu szkoły dla dziewczynek w Iranie (ok. 180 ofiar w wieku 10-16 lat) oraz na tysiące dzieci zabitych, jak podaje Kowalski, przez Izrael. Cytuje aktywistę Piotra Ikonowicza, porównując działania izraelskich osadników do „scen z okupacji hitlerowskiej” i nazywając działania Izraela w Libanie „czystką etniczną”.

Nie oszczędza też radnych Oleśnicy. Jako ateista ostro krytykuje katolickich samorządowców: „Jest wielka sobota. Większość radnych celebrowuje jedno z najważniejszych świąt katolickich... I to w tym samym czasie gdy USA i Izrael dokonują ludobójstwa... Jako ateista »podziwiam« zakłamanie radnych katolików”.

Kowalski zarzuca radnym hipokryzję: pomagali Ukrainie, ale milczą wobec wydarzeń na Bliskim Wschodzie.

Obrywa się w petycji wszystkim po kolei: „Radni, zwani na portalach semaforami, nie mogą się tłumaczyć jak w przypadku flag, że salę narad dekoruje urząd miasta. Przecież ten urząd reprezentuje sekretarz, który ośmieszył urząd a pokazał swoją niewiedzę informując że nie posiada informacji o dłużnikach alimentacyjnych. Skarbnik ośmieszyła urząd, twier-

dząc że zatrudnianie osób z niepełnosprawnościami zamiast płacenie składek na PFRON to byłoby dyskredytowanie osób zdrowych. A już mistrzem oleśnickiej demagogii jest, sami wicie, kto. Swego czas z funduszu pozyskanego na walkę z alkoholizmem wybudowano plac zabaw dla dzieci. Ów demagog stwierdził że na tym placu przecież mogą się bawić dzieci z rodzin dotkniętych problemem alkoholizmu. Tak jakby wcześniej był wydany taki zakaz dla dzieci z rodzin dotkniętych problemem alkoholizmu...”

Autor podkreśla, że Polska jest państwem świeckim, a krzyż w sali obrad jest symbolem tylko jednego wyznania. Kończy mocnym akcentem:

„Wam nie jest godnym obradować w sali pod tym symbolem wiary”. To nawiązanie do powiedzenia do posłów przypisywanemu Piłsudskiemu: „Wam szczać i kury macać”.

Do petycji dołączone są dane osobowe autora... - wzrost, waga, numer buta, „rasa kaukaska, czyli biały”. Po co? „Na wszelki wypadek, aby nie było jak wcześniej”. Chodzi o odrzucenie jednej z wcześniejszych petycji Kowalskiego na skutek braku danych adresowych. (OAI)

## Blisko na lotnisko

### Niedaleko Oleśnicy powstanie nowy obiekt turystyczno-lotniskowy.

W Miodarach (gmina Dobroszyce) ma powstać obiekt rekreacyjny. Inwestorzy, Katarzyna i Jakub Krzesińscy, planują wzniesienie

budynku mieszkalnego turystyczno-lotniskowego wraz z towarzyszącą infrastrukturą techniczną oraz budynku gospodarczego do przechowywania sprzętu rekreacyjnego.

Kubatura budynku wyniesie ok. 1 300 metrów sześciennych, co

czyni inwestycję jedną z większych w okolicy. Powierzchnia użytkowa obiektu przy tej kubaturze to szacunkowo około 450-500 mkw.

Projektantem inwestycji jest Łukasz Nikodem.

Decyzję administracyjną nadzoruje Starostwo Powiatowe, które analizuje wniosek przed wydaniem pozwolenia na budowę. (OAI)

## WYCIĄG Z OGŁOSZENIA O PRZETARGU

Burmistrz Miasta Oleśnicy  
ul. Rynek 1, 56-400 Oleśnica, ogłasza:

III-przetarg ustny nieograniczony na sprzedaż następujących nieruchomości położonych w Oleśnicy

Adres nieruchomości: Oleśnica	Numer działki	Arkusze Mapy	Powierzchnia działki w m <sup>2</sup>	KW Nr	Cena wywoławcza nieruchomości w zł	Wadium w zł
ul. Gliniana, obręb Lucień	19/14	68	1.065	WR1E/000532277	319.000	31.900

Cena sprzedaży gruntu, osiągnięta w przetargu podlega opodatkowaniu stawką VAT w wysokości 23%, zgodnie z art. 5 ust. 1 pkt 1 w związku z art. 2 pkt 6 oraz zgodnie z art. 41 ust. 1 w związku z art. 146a pkt 1 ustawy z dnia 11.03.2004r. o podatku od towarów i usług (t.j. Dz. U. z 2025r., poz. 775 z późn. zm.).

### Działka nr 19/14 AM 68:

Przeznaczenie nieruchomości w planie miejscowym i sposób jej zagospodarowania: zgodnie z miejscowym planem zagospodarowania przestrzennego dla obszaru położonego w rejonie ulicy Wiejskiej, Kosynierów, Glinianej i Dąbrowskiego w Oleśnicy, uchwalonym przez Radę Miasta Oleśnicy uchwałą nr XXXVIII/235/2009 z dnia 29 października 2009 r., ogłoszoną w Dzienniku Urzędowym Województwa Dolnośląskiego nr 219, poz. 4206 z dnia 18 grudnia 2009r., nieruchomość przeznaczona jest pod zabudowę mieszkaniową jednorodziną (w/w działka znajduje się w jednostce strukturalnej o symbolu: 4MN).

Działka gruntowa nr 19/14 AM 68 znajduje się w strefie E ochrony ekspozycji układu zabytkowego oraz w pobliżu stanowiska archeologicznego nr 8/55/78-31AZP.

Przetarg na wyżej wymienioną nieruchomość, odbędzie się dnia 26 maja 2026 r. o godz. 11:30 (w Sali Obrad - pokój nr 37 na II piętrze w części ratuszowej Urzędu Miasta Oleśnicy).

Najpóźniej do dnia 21 maja 2026r. na rachunek bankowy Gminy Miasta Oleśnicy nr 18 9584 0008 2001 0000 0055 0004 w Banku Spółdzielczym w Oleśnicy należy wpłacić wadium w pieniądzu.

Ogłoszenie o przetargu wywieszono na tablicy ogłoszeń Urzędu Miasta Oleśnicy Rynek-Ratusz, oraz opublikowano na stronach internetowych <http://www.olesnica.pl> (w zakładce Aktualności) i <http://idumolesnica.bip.gov.pl> (Menu użytkownika – Nieruchomości: Sprzedaż - Kupno).

Szczegółowe informacje dotyczące przetargu można uzyskać w Wydziale Geodezji, Gospodarki Gruntami, Rolnictwa i Ochrony Środowiska Urzędu Miasta Oleśnicy (pok. 103, I p.) lub telefonicznie pod nr (071) 798-21-54 w godz. od 8:00 do 16:00.

# Zamek z XVII wieku na sprzedaż

**Renesansowa perła pod Oleśnicą za 2,9 mln zł.**

Ta oferta to okazja dla inwestorów, hotelarzy i miłośników zabytków. Obecnie za 2.900.000 zł (4265 zł/m<sup>2</sup>) można kupić 82,98% udziału w zabytkowym Zamku Dobra.

Zamek we wsi Dobra (gmina Dobroszyce) został zbudowany w latach 1631-1632 w stylu renesansowym. Obiekt składa się z dwukondygnacyjnego dworu z podpiwniczeniem i poddaszem oraz trzykondygnacyjnej baszty. Całość ma 680 m<sup>2</sup> powierzchni użytkowej i jest w pełni gotowa do zamieszkania lub dalszego użytkowania.

Wnętrza zachowały zabytkowy charakter, a jednocześnie oferują nowoczesne udogodnienia, m.in. klimatyzację i ogrzewanie gazowe. Na terenie zamku znajduje się 25 pokoi z łącznie 70 miejscami noclegowymi. Do dyspozycji są cztery reprezentacyjne sale konferencyjne: Sala Kominkowa, Sala Basztowa oraz dwie komnaty w podziemiach (Komnata Kominkowa i Sala Rycerska).

Zamek otoczony jest pięknym, starym parkiem. Na miejscu znajdują się parking, sauna, siłownia, bilard, szachy oraz boisko do siatkówki i stół do tenisa stołowego. Idealne miejsce zarówno na kameralne wydarzenia, jak i większe konferencje, szkolenia czy imprezy kulturalno-towarzyskie.

Jeśli marzyłeś o własnym zamku – właśnie pojawiła się realna szansa!

Zamek Dobra (zwany też Dworem Obronnym w Dobrej lub Carlsburgiem) to renesansowa perła Dolnego Śląska. Budowę

zamku rozpoczęto 14 kwietnia 1631 r., a ukończono już rok później - 29 września 1632 r. Inicjatorem i fundatorem był książę ziebicko-oleśnicki Karol Fryderyk Podiebrad (z czeskiego rodu Poděbradów). Zamek wzniesiono na sztucznym wzniesieniu (tzw. la motte) wśród rozlewisk rzeki Dobrej, co nadawało mu charakter obronny. W 1633 roku dobudowano wysoką wieżę al-kierzową.

Początkowo obiekt pełnił funkcję rezydencji książęcej oraz archiwum. Był to typowy renesansowy dwór obronny na planie prostokąta z podpiwniczeniem, dwiema kondygnacjami i poddaszem. Otaczały go wały ziemne i fosa.

W XVII-XVIII wieku zamek należał do linii Wirtembergów oleśnickich. W 1673 roku stał się rezydencją wdów po książętach oleśnickich. Później pełnił głównie funkcję administracyjną. Zarządzano z niego dobrami ziemskimi księstwa.

Największa przebudowa miała miejsce ok. 1853 r. Wtedy zamek pozbawiono barokowej ściany szczytowej, a dawne ogrody zastąpił romantyczny park krajozabrazowy ze starodrzewem. W tym okresie nadano mu bardziej pałacowy, reprezentacyjny charakter.

Na początku XX wieku rezydencję dzierżawiła rodzina Retter. Po 1945 r. zamek przeszedł na własność Skarbu Państwa. W czasach PRL-u urządzono w nim szkołę podstawową, co niestety doprowadziło do usunięcia wielu ozdobnych elementów. Od 1995 roku jest w rękach prywatnych.

(OAI)



Do kupienia, ale nie w całości

# Medalion z błędami



To jest prawdziwy herb księżnej



Próba wyjęcia medalionu może się skończyć katastrofą. Już teraz widać popękane elementy nad i pod medalionem

**Na Kolumnie Złotych Godów od kilku lat widnieje medalion z herbem księżnej Marii Sophii Wilhelminy Solms-Laubach, który okazał się błędny pod względem heraldycznym.**

W listopadzie 2020 roku bez większego rozgłosu umieszczono na Kolumnie Złotych Godów nowy medalion z herbem Solms-Laubach.

- Po jego analizie stwierdziłem, że ma on istotne błędy heraldyczne powodujące, że trudno go nazwać herbem księżnej Marii Sophii Wilhelminy Solms-Laubach. Napisałem na swojej stronie 2 grudnia 2020 r., że ten medalion powinien zostać wymieniony - wspomina Marek Nienałowski. - Naturalnie Urząd Miasta Oleśnicy uznał, że herb nie ma błędów... I jednocześnie zaprzestano działań w kierunku uzupełnienia kolumny o dwa następne medaliony. Kiedy zmienił się Wojewódzki Konserwator Zabytków, wcześniej zatwierdzający ten herb, uznałem, że należy złożyć skargę do nowego kierownictwa. Dlatego w sierpniu ubiegłego roku wysłałem do niego pismo informujące, że „zainstalowano na Pomniku Złotych Godów w Oleśnicy medalion z błędnym herbem Solms-Laubach” - dodaje historyk Oleśnicy.

Co dokładnie jest nie tak z medalionem?

Wykonawczynie medalionu wprowadziła niepoprawny klejnot w formie wachlarza, który nie odpowiada autentycznemu herbowi. - Ten klejnot w postaci wachlarza to zupełnie niezrozumiały, nawet bezczelny wymysł wykonawczynie, bo był łatwy do wykonania (w odróżnieniu od prawdziwego klejnotu). Być może wykonawczynie bała się, że nie wykona medalionu w terminie przewidzianym umową z Urzędem Miasta Oleśnicy. W to miejsce powinien być wstawiony prawidłowy klejnot - mówi dr Nienałowski.

Nieprawidłowo naniesiono szrafowanie - białe lwy powinny znajdować się na czarnych polach. Dodatkowo pod lwem umieszczono koronę, której nie przewiduje projekt herbu Solms-Laubach.

Po roku korespondencji na linii WKZ - wykonawczynie decyzja konserwatora zabytków była następująca: „Po przeanalizowaniu materiału dowodowego w sprawie nieprawidłowości w interpretacji i wykonaniu repliki medalionu z herbem księżnej Marii Sophii Wilhelminy Solms-Laubach na Kolumnie Złotych Godów w Oleśnicy, dokonaniu analizy porównawczej zrealizowanych prac względem uzgodnionego wcześniej projektu w terenie, stwierdzeniem niezgod-

ności w obrębie lewego klejnotu herbu, organ konserwatorski wystąpił do autorki medalionu o pilną jego korektę w ww. zakresie, na podstawie programu naprawczego, który winien być uprzednio uzgodniony z Dolnośląskim Wojewódzkim Konserwatorem Zabytków”.

Oznacza to, że z kilku błędów w herbie wybrano jeden z najważniejszych.

Dlaczego tylko jeden klejnot zostanie poprawiony?

Wyjęcie całego medalionu odlanego z brązu groziłoby uszkodzeniem zabytkowej kolumny - w tym lwa obejmującego medalion, a nawet innych elementów struktury. Dlatego WKZ zdecydował, że naprawa obejmie tylko najważniejszy klejnot.

Pierwszy medalion powstał za czasów burmistrza Michała Kołacińskiego według ilustracji dostarczonej przez Marka Nienałowskiego.

- Kolejne medaliony miały być dostarczane corocznie, ale zmiana burmistrza i ingerencja nowych władz miejskich spowodowały przerwanie tego procesu. Ja wróciłem na „czarną listę” i w efekcie Oleśnica posiada obecnie medalion o błędnym herbie i brakuje kolejnych dwóch - mówi rozgoryczony Marek Nienałowski.

(OAI)

## OGŁOSZENIE

Spółdzielnia Mieszkaniowa „Zacisze” w Oleśnicy ogłasza przetarg nieograniczony ofertowy na:

1. Remont instalacji elektrycznych WLZ w wybranych budynkach mieszkalnych w zasobach SM „Zacisze” w Oleśnicy.
2. Wykonanie remontu z dociepleniem elewacji budynku mieszkalnego przy ul. Sucharskiego 4-4i (od strony wejść do budynku) oraz ul. Sikorskiego 4-4c (od placu zabaw) w Oleśnicy.
3. Dobudowa wiatrołapów do budynku mieszkalnego przy ul. Sikorskiego 1-1i w Oleśnicy (od strony wschodniej).

Sposób przygotowania ofert:

1. Szczegółowy opis zamówienia i sposób przygotowania ofert znajduje się w specyfikacjach przetargowych dostępnych na stronie internetowej Spółdzielni od dnia 24 kwietnia br.
2. Szczegółowy tryb przetargu określony jest w „Regulaminie przeprowadzania przetargów na roboty, dostawy oraz usługi na rzecz Spółdzielni Mieszkaniowej „Zacisze” w Oleśnicy”.
3. Pisemne oferty na wyżej wymienione roboty należy składać w siedzibie Spółdzielni przy ul. Kochanowskiego 5; w pok. 103 do dnia 06 maja 2026 r. do godz. 9:30. Otwarcie ofert nastąpi w dniu 06.05.2026 r. o godz. 10:00, w siedzibie SM „Zacisze”, w małej sali widowiskowej ( I piętro ), ul. Kochanowskiego 5 w Oleśnicy.
4. Bliższych informacji udziela Dział Techniczny, pok. 112 tel. 71 798 20 37-38 (poz.I); w dniach wtorek-czwartek w godz. 8:00 – 16:00, pok. 112 tel. 71 798-37-38 (poz.II).
5. Obecność oferentów przy otwarciu ofert nie jest obowiązkowa.
6. Spółdzielnia zastrzega sobie prawo swobodnego wyboru oferenta oraz unieważnienia przetargu bez podania przyczyn.

## SERWIS KOMPUTEROWY

Instalacja systemu, naprawa, wymiana ekranu laptopów w 24 godziny! Kasy fiskalne on-line! Oleśnica, ul. Kopernika 10 G (teren byłego POM-u). Tel. 602-771-432, 71-399-39-53, w godz. 8-16.



## Kwiaty na Rynku

Miłośnicy kwiatów mieli coś dla siebie

**To była pierwsza inicjatywa nowego oleśnickiego stowarzyszenia.**

Przez dwa dni trwał na Rynku Oleśnicki Festiwal Kwiatów. W sobotnie południe 18 kwietnia otworzył go oficjalnie burmistrz Adam Horbach. Obecna była też wiceburmistrz Edyta Małys-Niczypor. Przewodniczący Rady Miasta Aleksander Chrzanowski wystąpił w roli konferansjera.

Na stoiskach znalazły się liczne kwiaty, krzewy, drzewka, nasiona, cebulki kwiatowe, ale także to, co tradycyjnie można znaleźć na jarmarkach - miody, produkty

pszczelarskie, sery, suszone owoce, rękodzieło, „wyroby z Podhala”, ceramika, zabawki, kostki Rubika, produkty ekologiczne, przetwory naturalne, biżuteria.

Przygotowano stanowisko animacyjne dla dzieci i warsztaty florystyczne.

Organizatorem Oleśnickiego Festiwalu Kwiatów było zarejestrowane 3 marca 2026 roku Stowarzyszenie „Akademia Kwiatu i Miodu” z siedzibą w Oleśnicy przy ul. Moniuszki 56. Zarząd stowarzyszenia tworzą: prezes Krzysztof Małasiński, wiceprezes Dariusz Andrzej Makulski, skarbnik Artur Rafał Małasiński, a w skład Komisji

Rewizyjnej wchodzi: Daniel Stanisław Krystek, Iwona Makulska, Paweł Piotr Makulski. Cele działania to: popularyzacja wiedzy o botanice, florystyce, ogrodnictwie i pszczelarstwie; promocja ekologii, bioróżnorodności i tradycyjnych metod uprawy roślin oraz produktów pszczelarskich; działalność szkoleniowa, naukowa, kulturalna i promocyjna; wspierania inicjatyw lokalnych i środowiskowych; integracja społeczności zainteresowanej ogrodnictwem, florystyką, pszczelarstwem.

Urząd Miasta udzielił wsparcia organizatorom imprezy.

(kad)

## Statkiem do Oleśnicy



Każdy szczegół dopracowany

**Od wielkich żaglowców do miniatur wykonanych w butelkach.**

W Oleśnicy przeprowadzono Międzynarodowe Mistrzostwa Polski Modeli Statków i Okrętów klas C Naviga. Scenerią trzydniowej imprezy modelarskiej była sala widowiskowa Spółdzielni Mieszkaniowej Zacisze. Modele statków i okrętów można było tu oglądać w sobotę i w niedzielę. Finałem była uroczystość wręczenia dyplomów i nagród zwycięzcom Mistrzostw.

W roli organizatorów wystąpiły: Liga Obrony Kraju, Spółdzielnia Mieszkaniowa Zacisze, Oleśnicki Klub Modelarski. Nad całością czuwał tradycyjnie Kazimierz Surowiak.

(kad)

## 499 zł za kawałek historii



Malownicza XIX-wieczna litografia

**Rzadka widokówka z 1900 r. z Zamkiem Książąt i Browarem Schlossbrauerei trafiła na aukcję.**

Na jednym z portali aukcyjnych pojawiła się prawdziwa perełka dla kolekcjonerów i miłośników historii Oleśnicy. To oryginalna, wielowidokowa pocztówka z przełomu

XIX i XX wieku przedstawiająca Schloss Oels (Zamek Książąt Oleśnickich) oraz Schlossbrauerei - legendarny Browar Zamkowy.

Na kartce widać m.in.: Zamek Książąt z wieżą i fosą, salę zamkową (Schlossbierhalle), zimowy lokal browaru (Winterlokal der Schlossbrauerei), Ogród Bellevue z jeleniem, widok zamku z lotu ptaka.

Pocztówka jest oczywiście w języku niemieckim („Gruss von Schloss Oels”), bo w 1900 roku Oleśnica nosiła jeszcze nazwę Oels. Ręcznie napisana dedykacja po niemiecku dodaje jej autentycznego, sentymentalnego charakteru.

Cena wywoławcza? 499 zł. Podobne widokówki z zamkiem w Oleśnicy rzadko pojawiają się na rynku, a te w tak dobrym stanie i z motywem browaru to już prawdziwy rarytas.

(OAI)

## Książę myśliwym

**Kolejna historyczna perełka z Oleśnicy.**

Kolejna historyczna perełka z Oleśnicy: kolorowana pocztówka z około 1903 roku przedstawiająca Kronprinz Schloss (Zamek Kronprinza) w Oels, dzisiejszym Zamku Książęcym w Oleśnicy. To nie tylko widok na jedną z najcenniejszych renesansowych rezydencji Dolnego Śląska, ale też symbol zmian w historii regionu na przełomie XIX i XX wieku.

Na pierwszym planie stoi młody książę, jako dumny myśliwy w eleganckim, ciemnym stroju myśliwskim (kapelusz z piórem, dubeltówka na ramieniu), otoczony gałązkami jodły i głową jelenia - klasyczny motyw „Gruss aus” z epoki, symbolizujący polowania i naturę Śląska. Z boku mamy nasz majestatyczny zamek. Na dole pocztówki widnieje napis „Kronprinzl. Schloss Oels i. Schl.” oraz ręczny tekst po niemiecku z dedykacją.

Przypomnijmy, dlaczego „Kronprinzl Schloss”? Zamek w Oleśnicy (niem. Schloss Oels) od XIII wieku był siedzibą Piastów oleśnickich, potem Podiebradów, a od 1647 roku książąt wirtemberskich. Po wygaśnięciu linii w 1884/1885 roku księstwo oleśnickie przeszło na własność korony pruskiej jako lenno dla następcy tronu (Kronprinz). Od 1885 r. oficjalnie nazywano go Kronprinzliches Schloss - rezydencją dla przyszłego cesarza Niemiec. W latach 1890. przeprowadzono gruntowną restaurację. W 1903 roku (czas obiegu pocztówki) zamek był już w rękach pruskiej rodziny królewskiej, a później (po 1918) zamieszkał tu Kronprinz Wilhelm (1882-1951), syn Wilhelma II, wraz z żoną Cecylią - stąd liczne zdjęcia i pocztówki z epoki.

Ta pocztówka pokazuje go w złoty okresie jako pruską rezydencję - z myśliwskim akcentem, bo Dolny Śląsk był rajem dla hunterów.

(OAI)



Kronprinz jako myśliwy

## Ukwiecona Oleśnica

**Wiosna rozkwita na miejskich rabatach.**

Wiosna w końcu zawitała do Oleśnicy na dobre. Temperatury powoli rosną, a miejskie rabaty pokrywają się kolorami pierwszych kwiatów.

Pod koniec marca na Rondzie Solidarności można było podziwiać

piękne trójkolorowe krokusy. Teraz przyszedł czas na tulipany - właśnie zakwitły m.in. na rabacie przy ulicy Wałowej, tworząc kolorowy akcent w centrum miasta.

Mieszkańcy coraz chętniej spacerują wśród kwitnącej zieleni, ciesząc się pierwszymi oznakami wiosny.

(hag)



Właśnie zakwitły tulipany

**olesnica24.com**  
CODZIENNE NOWE INFORMACJE

# Nowy Szpital Onkologiczny coraz bliżej - budowa znacznie wyprzedza harmonogram

Budowa Nowego Szpitala Onkologicznego we Wrocławiu wyprzedza harmonogram o ponad cztery miesiące. Każdego dnia na placu budowy pracują setki osób, a kolejne etapy inwestycji są realizowane szybciej niż zakładano. To projekt, który zmieni oblicze leczenia onkologicznego na Dolnym Śląsku.

## TEMPO, KTÓRE ROBI WRAŻENIE

Budowa Nowego Szpitala Onkologicznego we Wrocławiu to dziś jeden z najbardziej dynamicznych placów budowy w regionie. Prace postępują z imponującą konsekwencją - inwestycja wyprzedza harmonogram o ponad cztery miesiące, a każdego dnia na miejscu pracuje około 400-500 osób.

- *Zdrowie Dolnoślązaków jest dla nas najwyższym priorytetem. Tworząc nowy szpital, budujemy przyszłość onkologii. To inwestycja, która zapewni mieszkańcom regionu najwyższej jakości warunki leczenia w skutecznej walce z chorobami nowotworowymi* - mówi **Paweł Gancarz, Marszałek Województwa Dolnośląskiego**.

Stan surowy budynku osiągnięto już we wrześniu 2025 roku. Obecnie zakończono prace konstrukcyjne i mury wszystkich obiektów - zarówno głównego gmachu, jak i budynków technicznych. Wstawiono okna, a elewacje skrzydeł A, B i C są już gotowe. Na pozostałych częściach budynku prace są na finiszu.

Równoległe intensywnie prowadzone są roboty wewnętrzne - montaż instalacji elektrycznych, sanitarnych, wentylacyjnych i teletech-

nicznych, wykonywanie posadzek oraz ścianek działowych. W obiekcie funkcjonuje już instalacja poczty pneumatycznej na niższych kondygnacjach, a systemy bezpieczeństwa zostały rozprowadzone w całości.

## KOMPLEKSOWA OPIEKA POD JEDNYM DACHEM

Nowy szpital, zlokalizowany przy symbolicznej ulicy Hipokratesa, stanie się jednym z najnowocześniejszych ośrodków medycznych w Polsce. Kluczową zmianą będzie pełna konsolidacja opieki - w jednym miejscu znajdą się dotychczas rozproszone funkcje Dolnośląskiego Centrum Onkologii, Dolnośląskiego Centrum Chorób Płuc oraz Dolnośląskiego Centrum Transplantacji Komórkowych.

- *To projekt o strategicznym znaczeniu dla całego regionu. Dzięki niemu pacjenci zyskają dostęp do kompleksowej, skoordynowanej opieki bez konieczności przemieszczania się między różnymi placówkami* - mówi **Michał Rado, Wicemarszałek Województwa Dolnośląskiego**.

Placówka będzie dysponować ponad 670 łózkami, 26 oddziałami, 30 poradniami i 14 salami operacyjnymi. Rocznie ma obsługiwać na-



Marszałek Paweł Gancarz podkreśla, że Nowy Szpital Onkologiczny to największa inwestycja w zdrowie Dolnoślązaków. Tempo prac na budowie jest bardzo dynamiczne.

wet 300 tysięcy pacjentów i wykonywać około 10 tysięcy zabiegów. Całość zostanie zorganizowana w dziewięciu wyspecjalizowanych unitach, które zapewnią kompleksową diagnostykę i leczenie.

Projekt szpitala został opracowany z myślą o komforcie pacjenta i efektywności leczenia. Układ budynku uwzględni tzw. ścieżkę pacjenta, umożliwiając szybki dostęp do diagnostyki, poradni i oddziałów. Całość obejmie ponad 100 tysięcy metrów kwadratowych powierzchni, cztery kondygnacje naziemne i jedną podziemną.

Na terenie inwestycji powstaje również rozbudowana

infrastruktura towarzysząca - parkingi na ponad 1000 miejsc, zbiorniki retencyjne oraz pełna sieć instalacji wodno-kanalizacyjnych. Trwają także zaawansowane prace związane z zagospodarowaniem terenu oraz skablowaniem linii wysokiego napięcia.

## KAŻDY DZIEŃ PRZYBLIŻA FINAŁ

Na budowie nie ma przestojów - kolejne piętra zmieniają się z dnia na dzień. Montowana jest stolarka drzwiowa, prowadzone są testy wind, a w centralnej części obiektu powstaje konstrukcja pod panoramiczne windy.

- *Codziennie na budowie pracuje około 500 osób. Każdego dnia kolejne piętra zmieniają się nie do poznania dzięki wykonywaniu ścianek G-K oraz instalacji wentylacyjnych, wodno-kanalizacyjnych, elektrycznych i teletechnicznych* - mówi **Paweł Zawadzki, Zastępca Dyrektora ds. Rozwoju DCOPIH**.

Równoległe trwają prace przy instalacjach gazów medycznych oraz zaawansowane roboty wykończeniowe. W wielu częściach obiektu instalacje są już na ukończeniu, a kolejne etapy realizowane są zgodnie z ambitnym, przyspieszonym harmonogramem.

## INWESTYCJA NA POKOLENIA

Nowy Szpital Onkologiczny to największa inwestycja w zdrowie Dolnoślązaków w historii regionu. Jej koszt przekracza miliard złotych i jest efektem współpracy samorządu województwa oraz rządu. Zakończenie budowy i przyjęcie pierwszych pacjentów planowane jest na 2027 rok. Wszystko wskazuje jednak na to, że tempo prac może jeszcze pozytywnie zaskoczyć. To nie tylko nowy budynek, ale przede wszystkim nowa jakość leczenia - nowoczesna, zintegrowana i dostępna dla wszystkich mieszkańców regionu.

TS



Budynki szpitala z zewnątrz będą ukończone już za chwilę



Budowa Nowego Szpitala Onkologicznego idzie pełną parą

## SGW po bierutowsku



Tu kształcono nowoczesne gospodynie

**BIERUTÓW • Szkoła kształciła młode kobiety w zakresie nowoczesnego gospodarstwa domowego i wiejskiego - uczyło tam gotowania, prowadzenia domu, ogrodnictwa, a także podstaw rolnictwa.**

Warszawa ma swoją SGGW, czyli Szkołę Główną Gospodarstwa Wiejskiego, a Bierutów miał kiedyś SGW, czyli Szkołę Gospodarstwa Wiejskiego.

Na aukcję trafiła właśnie rzadka pocztówka z 1932 roku przedstawiająca dawną Landwirtschaftliche Haushaltungsschule w Bernstadt (dzisiejszy Bierutów). Kartka przedstawia cztery fotografie: zabudowania gospodarce szkoły z kurnikiem i ptactwem, pracę uczniów w szklarniach i na grządkach, a także wnętrza - przytulny salonik z okrągłym stołem oraz dużą jadalnię z długim stołem dla pensjonariuszek. W centralnej części widnieje napis: „Landwirtschaftliche Haushaltungsschule Bernstadt, Schles”.

Pocztówka została wysłana w 1932 roku z Breslau (Wrocławia) do okolic Oleśnicy, co potwierdza odręczny niemiecki napis na awersie.

Szkoła była jedną z czterech placówek tego typu prowadzonych przez Landwirtschaftskammer (Izba Rolnicza) na Śląsku. Powstała w odpowiedzi na rosnące zapotrzebowanie na nowoczesne kształcenie kobiet na wsi w okresie intensywnego rozwoju rolnictwa i gospodarstw domowych na przełomie XIX i XX wieku. Oficjalne otwarcie nastąpiło prawdopodobnie na wiosnę 1907 lub 1908 roku - w październiku 1906 roku w lokalnej prasie zapowiadano uruchomienie placówki „pod koniec kwietnia”.

Celem szkoły było praktyczne przygotowanie młodych kobiet

(głównie córek rolników i właścicieli większych gospodarstw) do roli nowoczesnej gospodyni wiejskiej. Program nauczania obejmował: gospodarstwo domowe (prowadzenie kuchni, pranie, sprzątanie, ekonomia domowa); ogrodnictwo i uprawę warzyw (widoczne na pocztówce szklarnie i grządki); hodowlę drobiu i małych zwierząt; podstawy żywienia, konserwowania żywności i rachunkowości domowej; elementy higieny, opieki nad dziećmi oraz organizacji pracy w gospodarstwie.

Była to szkoła internatowa - uczennice mieszkaly na miejscu, co pokazuje nasza pocztówka: duże wspólne jadalnie z długimi stołami, przytulne salony rekreacyjne oraz zabudowania gospodarce z kurnikiem. Nauka miała charakter bardzo praktyczny - dziewczęta codziennie pracowały w ogrodzie, kuchni i przy zwierzętach.

Szkoła w latach 20. i 30. XX wieku funkcjonowała jako prestiżowa placówka edukacyjna dla kobiet ze Śląska. W 1932 roku (z którego pochodzi pocztówka) szkoła działała pełną parą. Funkcjonowała do końca lat 30. XX wieku. Po 1945 roku, wraz ze zmianą przynależności państwowej i wysiedleniem ludności niemieckiej, placówka przestała istnieć w dotychczasowej formie. Budynek był później wykorzystywany w innych celach (placówka opiekuńczo-wychowawcza).

Dzisiaj Szkoła Gospodarstwa Wiejskiego w Bierutowie jest niemal zapomniana, ale zachowane pocztówki (w tym te z 1932 i 1934 roku) stanowią cenne źródło ikonograficzne. Pokazują one, jak wyglądało kształcenie kobiet na Śląsku w okresie międzywojennym - połączenie praktycznej edukacji rolniczej z elementami nowoczesnego gospodarstwa domowego.

(OAI)

## Brak zgłoszeń na stanowisko dyrektora

**LIGOTA POLSKA • Kto zastąpi Leszka Witkowskiego?**

Wójt Gminy Oleśnica Marcin Kasina poinformował, że otwarty konkurs na stanowisko dyrektora Szkoły Podstawowej w Ligocie Polskiej nie został rozstrzygnięty. Powodem jest brak złożonych ofert.

Szkoła nadal poszukuje osoby na stanowisko dyrektora. Władze gminy podkreślają, że konkurs pozostaje otwarty, a kandydaci mogą zgłaszać się w kolejnych naborach.

Obecnie placówką kieruje Leszek Witkowski.

(OAI)

## Makabra w ruinach Bieramotu

**BIERUTÓW • Dwa ciała w ciągu zaledwie dwóch dni - jeden się powiesił, drugi zmarł śmiercią naturalną.**

W opuszczonym zakładzie „Bieramot” w Bierutowie doszło do makabrycznego odkrycia. Ruiny, w których od lat koczują bezdomni i osoby nadużywające alkoholu, stały się miejscem dwóch zgonów w ciągu 48 godzin.

W poprzednią sobotę około godziny 16 mieszkańcy wezwali służby po znalezieniu ciała mężczyzny. Na miejscu błyskawicznie pojawili się policjanci, pogotowie i prokurator. Lekarz potwierdził zgon. Śledczy od razu wykluczyli udział osób trzecich. Według ustaleń portalu olesnica24.com 52-letni mieszkaniec Oleśnicy powiesił się. To obecnie główna wersja Prokuratury Rejonowej w Oleśnicy. Ciało zostało zabezpieczone i przewiezione do zakładu medycyny sądowej - sekcja zwłok ma wyjaśnić wszystkie okoliczności.

Sprawa nabrała jeszcze bardziej niepokojącego wymiaru w poniedziałek. W tym samym pustostanie znaleziono kolejne ciało. Tym razem był to 41-letni D.W. z Bierutowa - mężczyzna, który od jakiegoś czasu „pomieszkiwał” w ruinach i nadużywał alkoholu. Służby szybko ustaliły, że śmierć nastąpiła z przyczyn naturalnych. W związku z tym odstąpiono od dalszych czynności procesowych.

Na razie nie wiadomo, czy obaj mężczyźni się znali ani co do-

kładnie robili w opuszczonym obiekcie. Policja prowadzi czynności sprawdzające, ale na obecnym etapie nie traktuje sprawy jako kryminalnej.

Bieramot to nie tylko nazwa opuszczonego pustostanu, w którym znaleziono dwa ciała. To kawałek burzliwej historii Bierutowa - od pruskich koszar kawalerii po zakład PRL-owskiej „plastikowej” potęgi.

Budynek przy ulicy Słowackiego (dawniej Kolejowa) w Bierutowie powstał w latach 1910-1916 jako stajnie i ujeżdżalnia dragonów (niem. Stallungen der Dragoner-Kaserne).

Był częścią koszar II Śląskiego Regimentu Dragonów (w tym 3. eskadronu), który stacjonował w Bierutowie (wówczas Bernstadt in Schlesien). Stajnie mieściły ok. 140 koni, a w środku znajdowała się duża ujeżdżalnia. Obiekt należał do typowej pruskiej architektury wojskowej - solidny, funkcjonalny, murywany.

Po 1945 r. budynek przejęto na cele przemysłowe. W 1980 r. powstał Kombinat Bierutów (istniał do 1995 r.), w skład którego wchodził m.in. Zakład Przetwórstwa Tworzyw Sztucznych „Bieramot”.

Firma działała jako Przedsiębiorstwo Przetwarzania Tworzyw Sztucznych „Bieramot” Sp. z o.o. Specjalizowała się w produkcji laminatów poliestrowo-szklanych (karoserie samochodowe, pokrycia dachowe, zbiorniki, rury, kształtki), ogól-

nym przetwórstwie tworzyw sztucznych. Był to typowy zakład przemysłu lekkiego z czasów PRL-u, później przekształcony w spółkę z o.o.

W roku 2010 przedsiębiorstwo ogłasza upadłość. 9 czerwca 2015 roku zostaje wykreślone z KRS, następuje pełna likwidacja. Po zamknięciu zakład stał się opuszczony i szybko zaczął być dewastowany.

Od tego momentu Bieramot stał się synonimem problemu: wielokrotne pożary (m.in. potężny w kwietniu i sierpniu 2019 r. - resztki budynku doszczętnie spłonęły), ruiny zostały uznane za realne zagrożenie bezpieczeństwa (decyzje Państwowego Inspektora Nadzoru Budowlanego, rozbiórki planowane od 2020 roku...). A w końcu stały się schronieniem dla bezdomnych i osób nadużywających alkoholu.

W 2020 r. burmistrz Bierutowa Piotr Sawicki otworzył drzwi: „Młyn i były Bieramot to ruiny, które nie tylko szpecą Bierutów, ale stanowią realne zagrożenie”.

Dzisiaj Bieramot to już tylko wypalone mury - ponure świadectwo transformacji ustrojowej, gdy z militarnego obiektu z epoki kajzera zrobiono zakład tworzyw sztucznych, a potem zostawiono na pastwę losu.

To częsta dolnośląska historia: od cesarskich dragonów przez kombinat socjalistyczny po współczesne pustostany.

(OAI)

## Ocalić od zapomnienia...



Pójdziemy szlakiem historii

**BIERUTÓW • Projekt zakładu stworzenie w mieście „Traktu historycznego”.**

Burmistrz Piotr Sawicki wydał zarządzenie, w którym ogłosił otwarty nabór partnera do realizacji dużego projektu pod nazwą „Ocalić w przestrzeni i w pamięci - budowanie tożsamości lokalnej oraz włączenie społeczne na fundamencie lokalnego dziedzictwa”.

Projekt ma być składany w ramach konkursu „Regionalne Granty na Rewitalizację” i zakłada stworzenie w mieście „Traktu

historycznego” - żywego szlaku, który połączy przestrzeń publiczną z historią i mieszkańcami.

Do kogo kierowana jest oferta?

Do organizacji pozarządowych, fundacji, stowarzyszeń i spółdzielni socjalnych z terenu całej Polski, które chcą wspólnie z gminą realizować działania społeczne, edukacyjne i animacyjne.

Wybrany partner zorganizuje cztery warsztaty z mieszkańcami (m.in. konsultacje koncepcji „Traktu historycznego”), przeprowadzi dwa wykłady, dwa spacer historyczne i dwa spotkania śladami

ważnych miejsc. Zajmie się też działaniami animacyjnymi i integracyjnymi, będzie współpracował przy angażowaniu lokalnych liderów i społeczności.

Kryteriów wyboru będzie pięć: doświadczenie w projektach społecznych i rewitalizacyjnych (do 40 pkt.), potencjał kadrowy (do 20 pkt.), jakość zaproponowanych działań (do 30 pkt.), znajomość lokalnego środowiska (do 10 pkt.), dodatkowa premia 10 pkt. za posiadanie certyfikatu dostępności.

Oferty można było składać do poniedziałku 20 kwietnia. (OAI)

## Żłobek w planie



Żłobek we wsi będzie nowością

### PISZKAWA • Nowy budynek mieszkalny ze żłobkiem powstanie we wsi.

W Piszkawie planowana jest budowa budynku mieszkalnego jednorodzinnego z częścią usługową przeznaczoną na żłobek. Inwestorem jest Paweł Derkacz, a projekt opracował Krzysztof Bielec.

Nowa inwestycja będzie miała kubaturę 1651 m<sup>3</sup> i zostanie zrealizowana na działce nr 49/5. Projekt zakłada połączenie funkcji mieszkalnej z usługową, co odpowiada na rosnące potrzeby lokalnej społeczności w zakresie opieki nad dziećmi.

Decyzja o pozwoleniu na budowę jest w gestii Starostwa Powiatowego w Oleśnicy. (OAI)

## 122 lata wstecz...



Litograficzne widoki z ok. 1900 roku

### RADZOWICE • Niezwykła kartka z Radzowic sprzed 122 lat trafiła na aukcję za 549 złotych.

Pięknie zachowana, ręcznie malowana widokówka z 1904 roku przedstawiająca dawną wieś Radzowice (wówczas Reesewitz) z gminy Dziadowa Kłoda trafiła na internetową aukcję.

Na kartce zatytułowanej „Gruss aus Reesewitz” widać charakterystyczny pejzaż miejscowości z początku XX wieku: kościół, szkołę, pałac (Schloss) oraz kilka budynków gospodarczych i mieszkalnych. W dolnej części umieszczono

no dwa mniejsze obrazki - jeden z budynkiem oznaczonym jako „Herrschaftshaus v. R. Hellmist” (prawdopodobnie dwór lub pałacowy budynek administracyjny), a drugi z budynkiem „Pfarthaus” (dom parafialny).

Całość uzupełniają ozdobne wstęgi z napisem „Reesewitz” oraz ręcznie napisany, starannie wykligrafowany tekst w języku niemieckim, typowy dla pocztówek z epoki. Kartka nosi wyraźne ślady wieku, ale jest w bardzo dobrym stanie jak na swój wiek. Cena wywoławcza ustalona została przez sprzedającego na 549 złotych. (OAI)

## Nowy socjalny

### PONIATOWICE • Spółka Doser postawi budynek socjalny.

W Poniatowicach planowana jest budowa wolno stojącego budynku o funkcji socjalnej. Inwestorem przedsięwzięcia jest firma Doser

Sp. z o.o., producent elastycznych pianek poliuretanowych. Projekt przygotowała Natalia Wiśniewska-Zub.

Budynek zakładu będzie miał kubaturę 45,3 m<sup>3</sup>. (OAI)

# Zachodnia to jeden wielki krater

### NIECISZÓW • Mieszkańcy składają petycję i pytają: dlaczego samorząd remontuje drogę dla betoniarni, a nie dla ludzi?

Mieszkańcy ulicy Zachodniej i przyległych ulic w Nieciszowie złożyli oficjalną petycję do wójta Marcina Kasiny i Rady Gminy Oleśnica, w której wzywają do natychmiastowego, kompleksowego remontu drogi gminnej. Stan tej drogi jest tak fatalny, że zagraża życiu i zdrowiu, zarówno kierowców, rowerzystów, jak i pieszych (bo chodników nie ma w ogóle).

Droga została wykonana w październiku 2019 roku - kruszywo granitowe zatapiane w emulsji asfaltowej. Gwarancja, nowoczesna technologia, wszystko wyglądało pięknie. Ale już po dwóch dniach pojawiły się pierwsze rozwarstwienia i ubytki. Po dziewięciu miesiącach - wielkie dziury i całkowita degrengolada. W 2020 roku wykonano naprawę pogwarancyjną, ale efekt był żaden.

Od tamtej pory mieszkańcy walczą o drogę jak o niepodle-

głość. Napisali, że wykonali setki telefonów, przekazali dziesiątki pism i interweniowali w Urzędzie Gminy. Przypominają, że były obietnice przedwyborcze („będzie w budżecie”) i odpowiedź z marca 2024 r.: „zostanie wzięte pod uwagę przy planowaniu budżetu na 2025”. Niestety, nic z tego nie wyszło.

Autorzy petycji wskazują, że zamiast prawdziwego remontu Gmina od lat stosuje „łataninę”: pracownicy udeptywali masę bitumiczną nogami, a mieszkańcy własnymi rękami zasypywali największe dziury tuczniem z budżetu sołeckiego (kosztem innych potrzeb wsi).

Obecny stan drogi (do petycji dołączono zdjęcia z lutego 2026) to koszmar: koleiny, spękania, zapadnięcia, kałuże po deszczu i totalna ruina nawierzchni. Samochody niszczą zawieszania, rowerzyści ryzykują wywrotkę, a ciężarówki asenizacyjne (bo nie ma kanalizacji) i rolnicze dobijają drogę na amen.

Mieszkańcy są poirytowani szczególnie z jednego powodu: w tym samym czasie Gmina pla-

nuje remont drogi Nieciszów-Smardzów, odcinka regularnie niszczonego przez ciężki sprzęt betoniarni. Tego samego podmiotu, który ma zakaz wjazdu pojazdów powyżej 8 ton... a i tak jeździ. Mieszkańcy piszą wprost: „Betoniarnia dostaje pozwolenie na działalność, a my dostajemy obietnice bez pokrycia”.

Do tego wszystkiego dochodzi: rosnąca liczba nowych mieszkańców (brak komunikacji publicznej), planowana duża inwestycja deweloperska przy ulicy Zachodniej, która w trakcie budowy dosłownie rozjedzie to, co jeszcze zostało z drogi.

W petycji mieszkańcy jasno żądają: wpisania do budżetu na 2027 rok kompleksowego remontu z nową podbudową, podłożem i nawierzchnią, przedstawienia planu działań przejściowych (tymczasowych zabezpieczeń) już teraz.

Do petycji dołączono 16 stron dowodów: zdjęcia z 2019, 2020, 2022 i 2026 roku, korespondencję z Urzędem oraz listę podpisów mieszkańców. (OAI)

## Zabawkowy raj

### BOGUSZYCE • Gmina właśnie ogłosiła przetarg - dzieciaki dostaną prawdziwy raj za 170 tys. zł.

Na działkach nr 38/3 i 38/4 w obrębie Boguszyce powstanie nowoczesny, bezpieczny i pełen atrakcji plac zabaw. Oficjalne zapytanie cenowe na dostawę i montaż urządzeń zostało właśnie opublikowane przez Urząd Gminy Oleśnica. Wartość szacunkowa to aż 170.000 zł netto!

Co pojawi się na nowym placu? To nie będzie zwykła piaskownica z huśtawką. W ofercie musi się znaleźć prawdziwy zestaw rekreacyjny marzeń: wielofunkcyjny zestaw ze zjeżdżalnią (min. dwie wieże, jedna zadaszona, pomost linowy, ściana wspinaczkowa, gra „kółko-krzyżyk” i zjeżdżalnia); podwójna huśtawka wahadłowa z bocianim gniazdem i kubełkowym siedziskiem; dwa sprężynowce, drabinka wielofunkcyjna/zestaw sprawnościowy z linami, siatkami i poprzeczkami; huśtaw-

ka wagowa; linarna piramida o wysokości minimum 3 metrów, a także kosz na śmieci z daszkiem, ławka z oparciem, tablice z regulaminem placu zabaw i siłowni, 72 metry zielonego ogrodzenia panelowego z furtką.

Wszystkie urządzenia muszą być najwyższej jakości: stal ocynkowana ogniowo + malowana proszkowo, elementy antypoślizgowe, nierdzewne śruby - słowem sprzęt, który przetrwa lata i spełni wszystkie normy bezpieczeństwa.

Całość ma być gotowa najpóźniej 12 czerwca. Wygrywa najniższa cena za całość zamówienia. (OAI)

## Wśród najmniejszych

### MIĘDZYBÓRZ • Miasto jest wśród 10 najmniejszych na Dolnym Śląsku.

Na Dolnym Śląsku mamy 93 miasta (stan na kwiecień 2026). Choć każdy wie, że największym miastem jest Wrocław, wymienienie dziesięciu najmniejszych już nie jest takie proste.

Gazeta Wrocławska to zrobiła. I na miejscu ósmym znalazł się Międzybórz z liczbą mieszkańców: 2324.

„Wrocławska” przytacza dane z Wikipedii: „Nazwa: pochodzi ze staropolszczyzny i oznacza miejscowość między iglastymi lasami - borami. Pierwsze wzmianki z XII wieku. Najważniejsze zabytki: zespół kościoła pw. św. Józefa (XIX/XX w.), kościół ewangelicko-augsburski pw. Świętego Krzyża (XVIII-XIX w.), Rynek fragmenty murów miejskich z XIV wieku”.

A jakie miasto jest najmniejsze? To Wleń z powiatu lwóweckiego, który ma 1592 mieszkańców. (OAI)



Fot. Witold Lechowicz

Zespół kościoła pw. św. Józefa to najważniejszy zabytek miasta

# Dwa razy nie



Fot. Zbigniew Nowak

Rada Miejska odnotowała skargę

**SYCÓW • Samorząd nie uznał za zasadną skargi na dyrektora CUS, a petycji nie rozpatrywał.**

Zwołana na 9 kwietnia sesja Rady Miejskiej i poprzedzające ją posiedzenie komisji stałych były dość krótkie. Wśród nielicznych punktów obrad znalazły się m.in. dwie sprawy skierowane do Komisji Skarg, Wniosków i Petycji. Przewodniczącą tej komisji **Justyna Jakóbczak** najpierw przedstawiła sprawę skargi na działalność Centrum Usług Społecznych. Jak wyjaśniła, skarga na rzekome nieprawidłowości w CUS 16 stycznia 2026 r. wpłynęła do Ministerstwa Sprawiedliwości, które jednak przekazało ją do sycowskiej Komisji Skarg.

- Ponieważ jest to kolejna skarga tej samej osoby, komisja odstąpiła od wezwania dyrektora CUS do przedkładania dokumentacji w sprawie, z uwagi na jej znajomość, prosząc jednocześnie o ponowne ustosunkowanie się do treści skargi. Analizując wyjaśniające pismo,

Komisja nie stwierdziła nieprawidłowości w działalności CUS, skargę uznano więc za bezzasadną – relacjonowała, a radni zaakceptowali takie rozstrzygnięcie.

Następnie omówiła petycję Stowarzyszenia Polska Wolna od GMO dotyczącą podawania szczepionki przeciw HPV w szkołach podstawowych. Pismo to wpłynęło 31 marca 2026 do Urzędu Miasta.

- Wnoszący petycję twierdził, że rodzice dzieci powinni zostać poinformowani o możliwych niepożądanych skutkach ubocznych szczepień przeciw HPV, zwłaszcza o możliwych nieodwracalnych konsekwencjach zdrowotnych – przedstawiała ich stanowisko. – Do petycji została dołączona „Biała Księga Szczepień HPV” - dodała.

Komisja uznała jednak, że Rada Miejska nie jest właściwa do rozpatrzenia takiej petycji, ponieważ to nie gmina zajmuje się realizacją szczepień, i należy ją przekazać ministrowi zdrowia, co również radni poparli.

Zbigniew Nowak

# Milionowe dofinansowanie



Roboty już trwają

**SYCÓW • Pójdzie na nowoczesną salę gimnastyczną w szkole.**

Powiat Oleśnicki kontynuuje rozwój infrastruktury sportowej dzięki środkom pozabudżetowym. Rozpoczęła się modernizacja sali gimnastycznej w Liceum Ogólnokształcącym w Sycowie, na którą Powiat pozyskał 1.026.300 zł dofinansowania z Ministerstwa Sportu i Turystyki. Całkowita wartość inwestycji wynosi 2.074.000 zł, a wykonawca już rozpoczął prace na placu budowy.

Zakres modernizacji obejmuje m.in. wymianę stolarki okiennej i drzwiowej, prace malarskie, mo-

dernizację instalacji sanitarnych i elektrycznych oraz wykonanie nowych wykładzin. Zakończenie robót zaplanowano na 24 sierpnia, dzięki czemu uczniowie będą mogli korzystać z nowoczesnej sali już od nowego roku szkolnego.

To kolejna duża inwestycja sportowa Powiatu Oleśnickiego. Niedawno zakończono przebudowę dwóch boisk przy Zespole Szkół Ponadpodstawowych w Sycowie oraz modernizację sali gimnastycznej przy II LO w Oleśnicy. Na oba projekty Powiat pozyskał łącznie 1,5 mln zł wsparcia zewnętrznego.

(OAI)

# Rolnej nie przekształćcie

**SYCÓW • Władza uznała, że kolejnych terenów pod zabudowę mieszkaniową nie potrzeba.**

Na wniosek burmistrza zwołano na dzień 9 kwietnia sesję Rady Miejskiej w Sycowie. Poprzedziło ją krótkie posiedzenie komisji stałych. Głównym tematem było podjęcie uchwały w sprawie uchwalenia planu ogólnego dla gminy Syców. Sprawę omówił naczelnik Wydziału Gospodarki Nieruchomościami **Andrzej Dembski**.

- Prace nad planem rozpoczęliśmy w maju 2024 r., do czego zobowiązała nas zmiana ustawy. Według niej mamy czas do końca czerwca na uchwalenie takiego planu – wyjaśnił. Radni usłyszeli też, że jak dotąd wymaganiu sprostało niewiele gmin - na całym Dolnym Śląsku zaledwie jedna, Syców może więc być drugi.

- W trakcie sporządzania planu wpłynęło blisko 170 wniosków od mieszkańców, w 90% dotyczących przekształcenia terenów rolnych pod zabudowę mieszkaniową – mówił dalej urzędnik, tłumacząc, że często decyzja musiała być odmowna. Dlaczego? Otóż obliczenia nakazane nowymi przepisami wykazały, że kolejnych terenów pod zabudowę już nie trzeba, ponieważ „chłonność” dotychczasowo wy-



Andrzej Dembski

znaczonych miejsc już trzykrotnie przekracza zapotrzebowanie na okres 20 lat. Wyjątkowo można było tylko uzyskać zezwolenia np. na „zabudowę uzupełniającą”, czyli w wolnych miejscach między już istniejącą. - Po uzgodnieniach z różnymi instytucjami, jak np. konserwator zabytków, projekt planu wyłożono do konsultacji społecznych – kontynuował Andrzej Dembski. - Przeprowadzono dwa spotkania z mieszkańcami, na których omawiali oni swoje wnioski z projektantem. Wpływały też kolejne uwagi do projektu. Sprawy te były już wielokrotnie omawiane na różnych spotkaniach – przypominał.

Kilka informacji dorzucił też projektant, wyjaśniając radnym, że plan ogólny nie oznacza unieważnienia planów miejscowych, które pokrywają już cały teren gminy. Plan ogólny zastępuje jedynie dawne studium zagospodarowania przestrzennego, jednak rządzi się nieco innymi prawami, bazując na wspomnianych obliczeniach i danych statystycznych, aby „nie było niczego uznaniowego”. Na razie też niejasne jest, jak owe plany ogólne będą sprawdzane przez wojewodę, ponieważ on sam przyznał, że nie ma jeszcze jasnych wytycznych. - Ustawodawca dał też możliwość zmiany jakiejś części planu w przyszłości, ale przepis nie mówi dokładnie, jakiej. Oznaczałoby to jednak przejście od nowa całej procedury z konsultacjami, opiniowaniem itd. – wyjaśnił.

Naczelnik wyjaśnił też stan działki powiatowej obok szpitala. - Ten teren został uwzględniony pod zabudowę niską, jednorodziną, a dodatkowo między tym terenem a tymi już zabudowanymi jest projektowana droga, która ma zapewnić połączenie ulic Jakimowicza ze Słoneczną - poinformował.

Na tym zakończono omawianie kwestii planu ogólnego.

Zbigniew Nowak

# Wraca Karta Aglomeracyjna

**SYCÓW • Skorzystaj z 50% zniżki na atrakcje w regionie.**

Miasto i Gmina Syców ponownie uruchamiają program Karta Aglomeracyjna w ramach Aglomeracji Wrocławskiej. Dzięki niej mieszkańcy mogą korzystać z 50% zniż-

ki na wejścia do licznych atrakcji sportowych, rekreacyjnych i turystycznych w całym regionie.

W tym roku dla Sycowa przygotowano 3.100 kart. Będą one wydawane w dniach 23-30 kwietnia w Urzędzie Miasta i Gminy w Sycowie, pok. nr 3 (parter) w godzinach

pracy urzędu. Aby odebrać kartę, należy złożyć wypełniony wniosek, który można pobrać ze strony internetowej lub otrzymać na miejscu.

Liczba kart jest ograniczona - będą wydawane do wyczerpania puli. Karta daje możliwość taniego korzystania m.in. z basenów, aquaparków, wydarzeń sportowych i instytucji kultury, również w gminie Syców. (OAI)

# Wizja z udziałem policji

**WIOSKA • Ze względu na wcześniejsze sprzeciwy właściciela nieruchomości Starostwo poprosiło o asystę Policji.**

W czwartek 16 kwietnia w Wiosce (gmina Syców) przeprowadzono wizję w terenie w ramach postępowania egzekucyjnego wobec

właściciela jednej z nieruchomości. Czynności miały na celu umożliwienie spółce Energa Operator S.A. wykonania prac przy przebudowie linii napowietrznej WN 110 (relacji GPZ Kępno - GPZ Syców), w tym wymiany przewodu odgromowego na przewód skojarzony ze światłowodem. Realizacja tego zadania

jest kluczowa dla bezpieczeństwa funkcjonowania linii oraz osób postronnych.

Ze względu na wcześniejsze sprzeciwy właściciela nieruchomości i odnotowane incydenty, Starostwo Powiatowe w Oleśnicy poprosiło o asystę Policji w Sycowie, aby zapewnić prawidłowy przebieg czynności i bezpieczeństwo wszystkich uczestników. (OAI)

# Wyciąg z ogłoszenia o przetargu

Burmistrz Miasta i Gminy Syców

ogłasza I ustny przetarg nieograniczony na sprzedaż nieruchomości niezabudowanych, położonych w miejscowości Stradomia Wierzchnia, gmina Syców

1. Nieruchomości niezabudowane – działka nr 858/6 o pow. 0,0600 ha, działka nr 858/7 o pow. 0,0690 ha, KW WR1E/00072281/2;
2. Cena wywoławcza nieruchomości:
  - działka nr 858/6 – 60.000,00 zł – wadium 6.000,00 zł;
  - działka nr 858/7 – 69.000,00 zł – wadium 7.000,00 zł
 Do wylicytowanej ceny zostanie doliczony podatek Vat w wysokości 23%.
3. Obciążenie nieruchomości: nieruchomość jest wolna od obciążeń i zobowiązań;
4. Przeznaczenie nieruchomości: tereny zabudowy mieszkaniowej letniskowej lub rekreacji indywidualnej lub usług turystyki lub usług sportu i rekreacji;
5. Przetarg ustny nieograniczony odbędzie się w siedzibie Urzędu pok. 57 dnia 25.05.2026r.
  - działka nr 858/6 – godz. 9:00 ;
  - działka nr 858/7 – godz. 9:30;
6. Warunkiem udziału w przetargu jest wniesienie wadium do dnia 18.05.2026r. przelewem na rachunek bankowy Bank Spółdzielczy Namysłów Filia Syców 94 8890 0001 0936 2035 2009 0004;
7. Miejsce wywieszenia i publikacji pełnego ogłoszenia oraz warunków przetargu:
  - tablica ogłoszeń Urzędu Miasta i Gminy Syców; strona internetowa www.bip.sycow.pl
8. Dodatkowe informacje dotyczące przetargu dostępne są również w siedzibie Urzędu Miasta i Gminy ul. Mickiewicza 1 pok. 38 i 38a lub pod nr telefony 62 785 5128, 62 606 6986

Burmistrz Łukasz Kuźmicz

# Wskakują na podium

Remis 29:29 i wygrana w rzutach karnych.

**Oleśnica 29 (12)**  
**Włoszakowice 29 (12)**

**SPR:** Damian Papis - 11 bramek, Antoni Piotrowiak - 5, Damian Gołąb - 2, Jakub Liwoski - 2, Jakub Pięta - 1, Aleksander Szafrank - 3, Wojciech Kuczyński - 3, Jakub Dobrzaniecki - 1, Miłosz Jurkiewicz - 1, Michał Letki, Łukasz Kumejko, Krzysztof Grela, Rafał Kowalski, Jan Zawadzki.

W emocjonującym starciu Dolnośląskiej II Ligi Piłki Ręcznej SPR Oleśnica zremisował z zespołem SPR Włoszakowice 29:29 po regulaminowym czasie. Do przerwy wynik również był remisowy - 12:12. Spotkanie od początku do końca było niezwykle wyrównane, a żadna z drużyn nie potrafiła wypracować wyraźnej przewagi.

Decydujące okazały się rzuty karne. Więcej zimnej krwi zachowali zawodnicy SPR Oleśnica, wygrywając

tę próbę 4:2 i zapewniając sobie dwa punkty.

Dzięki temu wynikowi Oleśniczanie awansowali na trzecie miejsce w tabeli.

Kolejne, ostatnie w sezonie, spotkanie czeka drużynę już w sobotę, 25 kwietnia o godzinie 14, kiedy to SPR Oleśnica zmierzy się z SMS Zielona Góra AZS UZ. (is)

### TAK GRALI INNI

Oława II - Zielona Góra	37-25 (19-10)
Środa Wlkp. - Opole II	38-33 (21-16)
Gniezno - Strzałkowo	24-28 (9-12)
Komprachcice - WKS Śląsk	29-28 (15-15)

### TABELA

1. Komprachcice	19	52	629-526
2. Strzałkowo	19	41	596-544
3. Oleśnica	19	39	567-508
4. Włoszakowice	20	39	587-555
5. Środa Wlkp.	19	34	567-563
6. WKS Śląsk	19	33	561-554
7. Gniezno	19	24	555-554
8. Dzierżoniów	19	19	533-543
9. Zielona Góra	19	15	501-556
10. Oława	19	14	547-606
11. Opole II	19	5	518-652

# Mistrzowie taekwondo



Dzięki Janowi Nyckowi mieliśmy ciekawe widowisko

**Ogólnopolska impreza odbyła się w sobotę w hali sportowej OKR Atol.**

W Oleśnicy odbyły się w sobotę 18 kwietnia Mistrzostwa Polski Taekwon-do ITF, połączone z Mistrzostwami Młodzików dla dzieci. Organizatorem wydarzenia był Klub Sportowy Dosan pod patronatem Polskiego Zrzeszenia Taekwon-do ITF. Na uroczystości otwarcia zawodów w hali OKR Atol obecny był burmistrz, Adam Horbach. Otrzymał on od prezesa Jana Nycka podziękowanie za pomoc i wsparcie organizacji Mistrzostw.

W zawodach rywalizowali młodziecy, juniorzy, dorośli oraz seniorzy - w konkurencjach: walki, układy indywidualne, układy drużynowe, techniki specjalne.

Na starcie stanęli reprezentanci 21 klubów z całej Polski, co przełożyło się na bardzo wysoki poziom sportowy i ogromne emocje towarzyszące każdej walce.

Podczas turnieju odbyły się również konkurencje sprawnościowe

dla dzieci (5-9 lat): walki piankami (kalaki soft), kopnięcia na szybkość, kopnięcia na wysokość.

Zawodnicy KS Dosan zdobyli następujące medale: **w kategorii dzieci i młodzież:** Filip Barefield - dwa srebrne, Anastazja Malarz - złoty, srebrny, brązowy, Jakub Matyszczak - brązowy, Mateusz Dałek - brązowy, Antoni Smentek - dwa srebrne, Maria Kluczberg - dwa srebrne, brązowy, Liwia Gazda - brązowy; **juniorzy-seniorzy:** Aleksander Rowiński - złoty, Bartosz Sobański - dwa złote, Mateusz Echaust - złoty, Arina Barankova - srebrny, Patryk Jezierski - dwa srebrne, Franciszek Wilkosz - brązowy, Nikola Bojczuk - srebrny.

Medale za odwagę dla najmłodszych otrzymali: Bartłomiej Jędrzejak, Jakub Jędrzejak, Leon Pona, Piotr Reda, Władysław Garaga, Zbigniew Iwanicki, Matylda Wojtkowiak.

Debiutanci to: Ignacy Rowiński, Borys Kluczberg, Adrian Lorenc, Leon Stępień, Mateusz Kobiałka, Eligiusz Dziedzic, Jakub Folmer. (kad)

### Klasa A

#### GRUPA II

Prusice - Krościna	2-2
Oborniki - Węgrów	0-2
Sułów - Skokowa	6-2
Wszemirów - Wielka Lipa	5-1
Twardogóra - Milicz	6-1
Bukowinka - Trzebnica II	3-0
Goszcz - Krzyżanowice	2-4
Cieszków - Gądkowice	1-3

#### TABELA

1. Sułów	22	60	97-17
2. Krzyżanowice	22	53	82-27
3. Skokowa	21	51	87-31

4. Prusice	22	45	87-46
5. Oborniki	22	42	66-35
6. Goszcz	22	39	75-58
7. Milicz	22	37	69-48
8. Wszemirów	22	30	61-52
9. Cieszków	22	26	54-71
10. Trzebnica II	22	24	57-71
11. Gądkowice	22	23	37-70
12. Twardogóra	22	22	47-80
13. Węgrów	22	18	36-73
14. Bukowinka	22	14	35-90
15. Wielka Lipa	22	13	27-88
16. Krościna	22	10	33-92

### Klasa okręgowa

# Wiosenna katastrofa

Oby jesienna zaliczka wystarczyła, bo wiosną przemeblowany Zenit gra katastrofalnie.

**Orzeł 8 (3)**  
**Zenit 0 (0)**

**ZENIT:** Sebastian Serafinowicz - Alexander Joseph Rankin Ż (40. Piotr Godzwon), Cezary Wojczak (55. Jakub Tajber), Piotr Rybak Ż (60. Maciej Wojtczak), Paweł Kubot, Maciej Badel, Michał Płonka (70. Ihor Honcharov), Kacper Gretkiewicz Ż, Mikołaj Gretkiewicz (55. Jakub Dziedzic), Łukasz Galik (60. Maciej Wojtczak), Kacper Lipiec (75. Jakub Regulski).

W swoim gnieździe Orzeł Pawłowice nie dał żadnych szans przyjezd-

nym z Międzyborza, wygrywając zdecydowanie 8:0. Goście wiosną wciąż szukają formy, a porażki w kolejnych meczach pokazują, że jeśli nie nastąpi natychmiastowa poprawa, już za 3-4 kolejki mogą stanąć przed walką o utrzymanie w lidze.

W Pawłowicach w szeregach gości pokazało się aż 18 piłkarzy, ale niewiele to zmieniło - gospodarze kontrolowali przebieg spotkania od pierwszej do ostatniej minuty.

Kolejne wyzwanie dla Zenitu czeka 25 kwietnia o 15, gdy zmierzy się z Piastem Żerniki. (is)

### TAK GRALI INNI

Trzebnica - Żmigród II	1-0
Łozina - Wratislavia	3-0
Strzelin - Wołów	0-4
Żerniki - Marcinkowice	3-2
Lutynia - Kuźniczysko	0-1
Wierzbice - Marszowice	2-0
Brzeg Dolny - Bielany	4-0

### TABELA

1. Bielany	22	50	58-24
2. Wierzbice	22	50	73-31
3. Brzeg Dolny	22	48	60-41
4. Pawłowice	22	43	46-28
5. Wołów	22	41	56-35
6. Trzebnica	22	39	55-30
7. Międzybórz	21	32	33-54
8. Strzelin	22	30	40-48
9. Żerniki	22	28	54-54
10. Żmigród II	22	27	39-39
11. Łozina	22	25	36-53
12. Marszowice	20	23	32-37
13. Lutynia	22	22	31-43
14. Marcinkowice	21	18	25-40
15. Kuźniczysko	22	14	28-55
16. Wratislavia	22	7	25-79

### Klasa A grupa III

# Pogoń topi Widawę, ale...

Ale rywale też wygrywają (Dąb nie dał rady Polarowi) i utrzymują dystans w tabeli. Akademia niespodziewanie przegrała, a derbach powiatu Bierutów urwał punkt Gręboszycem.

**Widawa 2 (0)**  
**Pogoń 7 (5)**

**POGOŃ:** Sebastian Idziorek - Jakub Kędziński, Tomasz Karga, Nikodem Nowacki, Kacper Korcik, Ivan Paulouski (66. Dawid Kita), Arkadiusz Smyczyński, Kamil Dziki (60. Szymon Ploch), Szymon Deszcz Ż, Maciej Gorczyca, Adrian Miodek (88. Kacper Rogala).

Pogoń Oleśnica nie dała najmniejszych szans gospodarzom i w meczu wyjazdowym w Kielczowie rozgromiła Widawę aż 7:2.

Zespół z Oleśnicy prezentował niemal perfekcyjną skuteczność. Bohaterami spotkania okazali się Adrian Miodek, który zdobył hat-tricka, oraz Maciej Gorczyca z dwoma trafieniami. Po jednym golem dorzucili Tomasz Karga i Ivan Paulouski.

Gospodarze zdobyli jedynie dwa gole w ostatnich minutach spotkania (82. i 92.), co nie wpłynęło na pewne zwycięstwo Pogoni.

Następny mecz: Pogoń - Długoleka 25 kwietnia, godz. 17

### POZOSTAŁE WYNIKI

AP Oleśnica - Brochów	1-2
Dobroszyce - Polar	0-3
Różanka - Chrzastawa	1-4
Wilczyce - Wojnowice	3-6
Dobroszów - Jelcz	0-11
Długoleka - Miłoszyce	1-1
Gręboszyce - Bierutów	2-2

### TABELA

1. Polar	22	59	86-19
2. Wojnowice	22	54	75-24
3. Pogoń	22	50	76-27
4. Chrzastawa	22	40	82-35
5. Długoleka	22	40	40-22
6. Miłoszyce	22	39	52-38
7. AP Oleśnica	22	38	56-36
8. Brochów	22	36	47-44
9. Jelcz	22	32	65-54
10. Dobroszyce	22	29	31-44
11. Gręboszyce	22	24	44-53
12. Kielczów	22	19	52-81
13. Wilczyce	22	16	34-76
14. Bierutów	22	8	25-95
15. Dobroszów	22	7	23-89
16. Różanka	22	6	28-79

### Klasa B

#### GRUPA III

AP Oleśnica II - Pawłowice	0:2
Pasikurowice - Łozina II	0:2
Boguszyce Os. - Prusowice	8:1
Godziszowa - Szczodród	0:2
Stradomia - Grabowno W.	3:2
Syców - Sokołowice	4:1

#### TABELA

1. Boguszyce Os.	16	43	76-18
2. Syców	16	35	46-18
3. Stradomia	16	31	31-20
4. Prusowice	16	26	44-37
5. Pasikurowice	15	24	42-27
6. Łozina II	16	23	37-34

7. Sokołowice	16	20	38-45
8. AP II Oleśnica	15	19	38-41
9. Dobrzeń	15	19	29-42
10. Godziszowa	16	18	44-43
11. Szczodród	16	17	34-46
12. Grabowno W.	16	10	26-43
13. Pawłowice II	15	7	22-93

#### GRUPA IV

Kątna - Krzeczyn	2:1
Borowa - Dębina	6:0
Minkowice - Śliwice	7:2
Zbytowa - Dziadowa Kł.	1:2
Mirków II - Wójcice	3:4
Solniki Małe - Ligota W.	5:1

### TABELA

1. Solniki Małe	15	40	69-23
2. Zbytowa	15	34	73-21
3. Minkowice	16	32	71-41
4. Wójcice	16	32	58-22
5. Mirków II	15	26	63-42
6. Nadolice	15	26	50-50
7. Borowa	16	25	49-47
8. Dziadowa Kłoda	16	23	52-43
9. Ligota Wielka	16	17	37-49
10. Kątna	16	17	35-53
11. Krzeczyn	16	14	37-74
12. Dębina	16	9	22-77
13. Śliwice	16	1	28-102

# Sportowe echo gminy

### Zarzysko prowadzi

W niedzielę zakończono rundę zasadniczą Mistrzostw Gminy Oleśnica w piłce nożnej seniorów. Ostatnia XIV kolejka dostarczyła kibicom wielu emocji i bramek, które ostatecznie ukształtowały tabelę przed rozpoczęciem fazy finałowej.

Najbardziej spektakularnym wynikiem było 18:0 w meczu Zarzysko - Smardzów, pokazujące dominację lidera rozgrywek. Nie mniej emocji dostarczyły spotkania: Boguszyce Os. - Świerzna 3:3, Boguszyce-Smolna 0:1 oraz Cieśle-Nowoszyce 7:1.

#### TABELA

1. Zarzysko	14	33	88:19
2. Boguszyce Os.	14	29	75:27
3. Świerzna	14	28	74:29
4. Smolna	14	26	50:34
5. Cieśle	14	16	40:39
6. Smardzów	14	15	29:64
7. Boguszyce	14	15	28:58
8. Nowoszyce	14	1	13:131

Po rundzie zasadniczej liderem pozostaje Zarzysko z imponującym bilansem 88:19 w bramkach i 33 punktami. Tuż za nim znajdują się Boguszyce Osiedle (29 pkt) i Świerzna (28

pkt), które wraz ze Smolną utworzą grupę mistrzowską w nadchodzącej fazie finałowej. Natomiast drużyny Boguszyce, Cieśle, Smardzów i Nowoszyce powalczą w grupie spadkowej.

Faza finałowa rozpocznie się 26 kwietnia: godz. 11 - Zarzysko vs Smolna; Cieśle vs Nowoszyce; godz. 14 - Smardzów vs Boguszyce; godz. 15 - Boguszyce Osiedle vs Świerzna.

Przed drużynami kluczowe mecze sezonu, które wyłonią mistrza Gminy Oleśnica i ostateczny układ tabeli. Kibice mogą spodziewać się emocji do ostatniego gwizdka!

### Świerzna nie do zatrzymania!

Sezon 2025/2026 Mistrzostw Gminy Oleśnica w piłce siatkowej kobiet wkracza w decydującą fazę. Przed drużynami pozostał już tylko finałowy turniej, który wyłoni pełną klasyfikację sezonu, ale jedno rozstrzygnięcie jest już pewne - mistrzowski tytuł trafi do Świerznej.

Zespół ten przez cały sezon imponował konsekwencją i wysokim poziomem sportowym, wygrywa-

jąc wszystkie swoje dotychczasowe mecze i nie tracąc ani jednego seta (bilans 24:0).

#### TABELA

1. Świerzna	12	24	24:0
2. Nieciszów	12	14	15:11
3. Dobroszyce	12	14	15:12
4. Cieśle	12	14	15:12
5. Sokołowice	12	12	13:13
6. Ligota Mała	12	10	14:15
7. Spalice	12	4	6:21
8. Wilczyce	12	4	4:22

Pozostałe miejsca na podium wciąż pozostają w grze. Rywalizacja o drugie i trzecie miejsce może przynieść spore zmiany w tabeli, a zespoły takie jak Nieciszów, Dobroszyce i Cieśle będą walczyć o każdy punkt i każdy set w finale.

Finałowy turniej odbędzie się 26 kwietnia 2026 roku, od godziny 10:

Sokołowice - Ligota Mała, Świerzna - Spalice, Nieciszów - Dobroszyce, Cieśle - Wilczyce, Sokołowice - Spalice, Ligota Mała - Dobroszyce, Świerzna - Wilczyce, Nieciszów - Cieśle.

Choć mistrz jest już znany, emocji na pewno nie zabraknie. Każda drużyna ma jeszcze coś do udowodnienia, a kibice mogą spodziewać się widowiskowej i sportowej walki do ostatniej piłki. Artur Koziara

## USŁUGI

**Angeles.pl**

**508 050 490**

ul. Wojska Polskiego 52c  
za II LO dawne czerwone koszary

**GAZY  
TECHNICZNE**

**SKUP  
ZŁOMU**

**KONTENERY  
NA GRUZ**

**WESELA, 18-TKI  
komunie, przyjęcia,  
noclegi  
Kryształowy Dwór  
Tel. 602-459-919.**

**BHP-Center**

- uprawnienia  
**SEP,**  
palaczy **CO**  
- szkolenia  
**bhp**  
- kursy  
operatorów  
wózków  
widłowych  
Tel. 507-823-846

Przyjęcia pożegnalne  
**STYPY**  
Tel. 602-459-919.

Prace ogólnobudowlane, malowanie mieszkań,

prace ogrodnicze, różnego rodzaju naprawy. Tel. 536-721-755.

■ Remonty mieszkań, domów, malowanie, gładzie, panele, regipsy. Tel. 603-795-542.

■ Awaryjne otwieranie samochodów i mieszkań. Tel. 601-76-12-82.

■ Przcycinanie drzew owocowych, żywopłotów. Tel. 668-406-619.

**MIESZKANIA**

■ Sprzedam mieszkanie 87 m<sup>2</sup>, II p. w centrum Oleśnicy. Tel. 602-634-272.

■ Do wynajęcia mieszkanie 49 m<sup>2</sup>, ul. Sinapiusa. Tel. 536-276-506.

■ Sprzedam mieszkanie 2-pokojowe, 48 m<sup>2</sup>, ul. Kopernika, cena do uzgodnienia. Tel. 516-446-524.

■ Do wynajęcia mieszkanie 50 m<sup>2</sup>, 3 pokoje, ul. Żeromskiego. Tel. 603-755-532.

■ Sprzedam kawalerkę w Wałbrzychu os. Piaskowa Góra. Tel. 502-394-921.

**DOMY**

■ Sprzedam dom w zabudowie szeregowej, ul. Słoneczna. Tel. 603-360-806.

**DZIAŁKI BUDOWLANE**

■ Sprzedam działki budowlane, ładnie położone przy lesie w Nowicy k.

Dobroszyc, 120 zł/m<sup>2</sup>. Tel. 665-961-864.

**LOKALE**

■ Sprzedam lub wynajmę pawilon handlowy przy ul. Reja 15 w Oleśnicy o pow. 24 m<sup>2</sup> użytkowej, woda, w.c., ogrzewanie własne, klimatyzacja, monitoring, dobra lokalizacja przy przystanku. Tel. 500-035-609.

**Do wynajęcia atrakcyjne lokale handlowo-usługowe. Oleśnica, ul. Koszarowa 6-8. Tel. 501-274-114.**

■ Do wynajęcia lokal handlowo-usługowy, 700 m<sup>2</sup>, ul. Kilińskiego 4e. Tel. 502-574-601.

**ROLNICZE**

■ Sprzedam lub wynajmę działkę ogrodową. Tel. 603-755-532.

**LEKARSKIE**

**KARDIOLOG**  
Wioletta Braciszewicz  
przyjmuje  
w poniedziałki  
od godz. 12  
i środy od godz. 15  
przy ul. Paderewskiego 7H  
Rejestracja codziennie 9 do 11  
Tel. 071-314-47-01, 0-603-740-985

■ **KATARZYNA HORNUNG** - lekarz chorób wewnętrznych, specjalista

**DOKTOR**  
Przychodnia Specjalistyczna  
1992  
Oleśnica, ul. Łąkowa 15

**REJESTRACJA**  
tel. 713 143 111  
www.janeczko.pl



**KONSULTACJE**  
**PORADY**  
**ZABIEGI**  
**PUNKCJE**  
**BIOPSJE**

**LEKARZE SPECJALIŚCI**

**CHIRURGIA OGÓLNA**  
dr n. med. Andrzej Janeczko  
Zbigniew Pussak  
**MEDYCYNA RODZINNA**  
Katarzyna Janeczko-Pussak

**RADIOLOGIA I DIAGNOSTYKA OBRAZOWA**

Lukasz Janeczko  
**ORTOPEDIA I TRAUMATOLOGIA**  
Jacek Kowalski  
**ENDOKRYNOLOGIA, CHOROBY WEWNĘTRZNE**  
Kamila Marczak-Kuchta

**NFZ, LUXMED MEDICOVER-  
bezpłatnie oraz wizyty prywatne  
Dermatolog bez kolejki**

C.M. Hipokrates. Oleśnica, ul. Wrocławska 41.  
Tel. 71-398-33-23, 511-459-089.

[hipokrates-olesnica.pl](http://hipokrates-olesnica.pl)

**CENTRUM MEDYCZNE „HIPOKRATES”**

Oleśnica, ul. Wrocławska 41 (Dom Rzemiostła) Tel. 71-398-33-23  
Przychodnia rodzinna informuje, że są jeszcze  
**wolne miejsca do złożenia deklaracji  
do PORADNI POZ.**

Mamy lekarzy internistów i pediatrę, oraz na miejscu laboratorium analityczne i pracownię USG, wykonujemy również USG piersi i badania słuchu.  
Posiadamy poradnie specjalistyczne z umową na NFZ. Zapraszamy!

**UROLOG**

lek. Stanisław Pawlak,  
konsultacje, USG we wtorki  
i czwartki od godz. 17.  
Centrum Medyczne  
Daszyńskiego, Oleśnica,  
ul. Daszyńskiego 2A,  
tel. 530-719-364,  
603-953-465

**UROLOGIA**

LEK. MED. **TOMASZ PIKSOZUB**  
OLEŚNICA, ul. Rzepakowa 25

WTOREK: 16:00 - 18:30 REJESTRACJA  
ŚRODA: 16:00 - 18:30 500 22 28 28  
CZWARTEK: 16:00 - 18:30  
SOBOTA: 10:00 - 12:30 71 75 75 210

[www.urologolesnica.pl](http://www.urologolesnica.pl)

**OPONY**

Oleśnica, ul. Łąkowa 2  
Tel. 693-395-448



Sprzedam okazjnie z demontażu komplet 8 drzwi wewnętrznych z ościeżnicami (6 + 2 łazienkowe), kolor orzech, stan bardzo dobry.  
Tel. 601-785-163.



**Anwil** rok założenia 1993  
**ANWIL OKNA**  
509 081 520  
e-mail: anwilokna@poczta.onet.pl  
Oleśnica, ul. Sinapiusa 12, tel./fax 71/314 40 50  
[www.anwilokna.pl](http://www.anwilokna.pl)

**SKLEP DZIECIĘCY  
MICHAŁEK**

Oleśnica, ul. 3 Maja 22 Tel. 785-530-040  
[www.mega-wyprawka.com.pl](http://www.mega-wyprawka.com.pl);  
[www.sklepMichalek.pl](http://www.sklepMichalek.pl)  
[www.facebook.com/sklepmichalek](http://www.facebook.com/sklepmichalek)



[www.pielgrzymki.konsorcjum.com.pl](http://www.pielgrzymki.konsorcjum.com.pl)  
[www.rezerwujwakacje.com.pl](http://www.rezerwujwakacje.com.pl)  
[www.konsorcjum.pl](http://www.konsorcjum.pl)

**PIELGRZYMKI DO ZIEMI ŚWIĘTEJ  
Z KRAKOWA 08-16.11.2026**



5350 zł/osoba w pokoju 2 lub 3-os.

W programie m. in.

- ❖ Tabgha – miejsce, w którym Jezus dokonał cudownego rozmożenia chleba i ryb,
- ❖ Rejs łodzią po Jeziorze Galilejskim do Kafarnaum, gdzie według Ewangelii wygłosił Jezus więcej kazań i uczynił więcej cudów niż gdziekolwiek indziej.
- ❖ Góra Błogosławieństw, gdzie Jezus wygłosił błogosławieństwa, Góra Tabor – miejsce Przemienienia Jezusa Chrystusa,
- ❖ Kana Galilejska, Nazaret, Betlejem z Grotą Narodzenia,
- ❖ Jerozolima: Góra Oliwna, Stare Miasto z Drogą Krzyżową, Bazylika Grobu Pańskiego, Wieczernik,
- ❖ Morze Martwe, Betania, Ein Karem, Tel Awiw
- ❖ Quasr-Al-Jahud – miejsce, gdzie Jan Chrzciciel udzielił chrztu Jezusowi,
- ❖ Codzienna Msza Święta.

**USŁUGI**

**REKLAMOWE**

- **PIECZĄTKI** od ręki  
- wydruki wielkoformatowe  
- wizytówki, szyldy  
- wydruk i oprawa prac  
- znaczki okolicz.



**AMFOL**

am\_fol@wp.pl  
laser@am-fol.pl

56-400 Oleśnica  
ul. 3 Maja 16  
tel./fax 71-798 11 01  
kom. 693 444 250

[www.am-fol.pl](http://www.am-fol.pl)

**Grawerowanie  
i cięcie laserem CO<sub>2</sub>**

**NA MATERIAŁACH  
I ARTYKUŁACH WŁASNYCH  
ORAZ POWIERZONYCH**

- papier
- skóra
- guma
- drewno
- długopisy
- aluminium anodowe
- szkło
- pleksi
- laminaty grawerskie
- oraz wiele innych

**Personalizowane prezenty na każdą okazję**



Ukazuje się od 29 marca 1990 r. II nagroda w III Konkursie dla Prasy Lokalnej 1994, Nagroda Miasta Oleśnicy 1998, nagroda w IV Konkursie dla Prasy Lokalnej 1998, III nagroda w V Konkursie dla Prasy Lokalnej 2000. Wydawca: „OLPRESS”. Adres redakcji: „Panorama Oleśnicka”, ul. Młynarska 4 B, 56-400 Oleśnica. Tel./fax 71 314-94-28, e-mail: olpress64@gmail.com; www.olesnica24.com. Redaguje kolegium: Krzysztof Dziedzic (redaktor naczelny), Andrzej Furmanek (redaktor techniczny), Grzegorz Huk, Roman Rybak oraz zespół. Redakcja nie odpowiada za treść ogłoszeń, reklam i nie zwraca materiałów nie zamówionych, zastrzega sobie prawo skracania i adiacji tekstów, opracowań redakcyjnych oraz zmiany tytułów. Publikowane listy i stanowiska nie muszą być zgodne z poglądami redakcji. Druk: Drukarnia Polska Press Sosnowiec. Nakład: 3.000 egz.

Ogłoszenia przyjmuje Biuro Ogłoszeń w Oleśnicy, ul. Młynarska 4B. Czynne od poniedziałku do piątku w godz. 9-13.30.

**jba SKLEP**  
**Wędkarsko-Zoologiczny**

Oleśnica,  
ul. 3 Maja 22/II

# LUX SFERA

Oleśnica, ul. Okrężna 1-2, tel. 71 398 21 21  
Zapraszamy: pon. - pt. 10-18, sob. 10-13

## SOCZEWKI PROGRESYWNE

Druga para  
soczewek **-90%** \*przy zakupie nowych oprawek

**PIĄTEK  
BADANIE GRATIS\*** \*przy zakupie okularów



Partner **PROFIAUTO.PL**

Oleśnica, ul. Rzemieśnicza 11 a

Zapraszamy w godzinach: pn - pt 8-18, sobota 8-14,  
tel: 71 398-59-51; Biuro: biuro@automixsc.pl

**PROFESJONALNIE CZYŚCIMY  
KATALIZATORY I FILTRY DPF**

# BODZIO

Wejdź na [www.bodzio.pl](http://www.bodzio.pl)



Odwiedź Nas!

Oleśnica ul. Wrocławska 21, tel. 71/3981903  
Goszcz ul. Sycowska 16, tel. 71/3166666



## OSIEDLE DĘBOWE przy ulicy Krzywoustego w Oleśnicy

Inwestor: WZÓRBUD Grzegorz Wzorek, [wzorbud.pl](http://wzorbud.pl)  
Kontakt: tel. 501-274-114, e-mail: [biuro@wzorbud.pl](mailto:biuro@wzorbud.pl)

- Spokojna okolica
- Garaż podziemny
- Wysoki standard
- Atrakcyjna lokalizacja

- Mieszkania z balkonami i tarasami o powierzchni od 34 do 90 mkw.
- Budynki wyposażone w windy i podziemne garaże.
- Na terenie ukończonego i ogrodzonego osiedla będą wygodne miejsca parkingowe, plac zabaw i strefa zieleni.

