

Baner zamiast zabytku?

Miejski aktywista alarmuje: „Brama Wrocławska zasłaniana jest przez większą część roku”. **STR. 4**



Panorama Oleśnicka



Nr 23 (2170) Rok XXXVII | 9-15 czerwca 2026 | TYGODNIK POWIATU OLEŚNICKIEGO | 3 zł (w tym 5% VAT) | ISSN 1232-552X

Koniec z horrorem

Koszmar kierowców w Oleśnicy przejdzie do historii - znany plan na nowe rondo. **STR. 7**



widok od strony ronda



widok od strony ul. Śniapska



widok od strony ul. Śniapska (jadąc w kierunku ronda)

Zdjęcie ilustracyjne

Legendarny hotel „Perła” zniknie z mapy Oleśnicy. Postanie tu apartamentowiec. A pod Oleśnicą - kemping, myjnia, gigantyczne hale i nowe domy jednorodzinne. | STR. 3

- Czy mural wróci na Rynek?
- Walczą o godne drogi
- Niezwykła podróż do Oleśnicy lat PRL-u
- Ołtarz przez komunistów porwany
- Ponad połowa wody ginie w rurach
- Szlaban stanie 1 lipca



strona 8



Co ma władza?

Przedstawiamy najnowsze oświadczenia majątkowe burmistrza, wiceburmistrza, sekretarza i skarbnik Oleśnicy.

Adam Horbacz,
burmistrz Oleśnicy

oszczędności: 58.000 zł wsp. małżeńska., fundusz inwestycyjny PKO obligacji skarbowych - 81.918 zł wsp. małżeńska.

nieruchomości: dom 183 mkw. - 700.000 zł wsp. małż., mieszkanie 51 mkw. - 300.000 zł wsp. małżeńska, mieszkanie 36 mkw. - 510.000 zł wsp. małżeńska i osoby trzeciej, działka budowlana 0,0756 ha - 90.000 zł wsp. małżeńska., 0,0573 ha - 70.000 zł wsp. małżeńska., miejsce postojowe w parkingu podziemnym - 40.000 zł wsp. małżeńska i osoby trzeciej
dochody: umowa o pracę - 258.891 zł, wynajem mieszkania - 18.600 zł, rozliczenie kredytu budowlanego Własny Kąt zaciągniętego w PKO BP na podstawie wyroku sądu - 264.435 zł wsp. małż.

samochody: vw golf plus z 2006 - 13.000 zł, mercedes benz z 2006 - 15.000 zł

kredyt: odnawialny na ROR w PKO BP stan + 57 830 zł, limit 10.000 zł. wsp. małżeńska, karta kredytowa Mastercard PKOBP limit 10 000 zł stan 3 377 zł, wsp. małżeńska, kredyt mieszkaniowy Santander Bank Polska S.A. kwota udzielonego kredytu 280 000 zł, pozostało do spłaty 183 207 zł wsp. małżeńska i osoby trzeciej, zobowiązanie finansowe z umowy przeniesienia własności i sprzedaży lokalu (miejsce postojowe) zawarte z Dom Development Wrocław Sp. z o.o. w wysokości 37 000 zł pozostało do spłaty 22 550 zł wsp. małżeńska i osoby trzeciej.

Edyta Małys-Niczypor,
zastępca burmistrza

oszczędności: 100.000 zł

nieruchomości: dom 176 mkw. - 750.000 zł, mieszkanie 30 mkw. - 200.000 zł, działka, na której stoi dom 356 mkw. - 250.000 zł, działka 132 mkw. - 70.000 zł

dochody: MGK członek rady nadzorczej - z tego tytułu dochód 50.638 zł, Energetyka Ciepła Kępno sp. z o.o. członek rady nadzorczej - 30.323 zł, umowa o pracę - 251.127 zł, przychód z wynajmu PIT 28 - 4.800 zł

samochody: renault koleos z 2012 - 35.000 zł, honda Nc 750x z 2021 - 30.000 zł

kredyt: hipoteczny na budowę domu Bank Nordea - 44.317 CHF, do spłaty 15.501 CHF, pożyczka PKO - 13.000 zł, pozostało do spłaty - 10.500 zł

Michał Pawlaczyk,
sekretarz miasta

oszczędności: 154.000 zł

nieruchomości: dom 115 mkw. - 650.000 zł, mieszkanie 49 mkw. - 280.000 zł, działka, na której stoi dom 0,1158 ha - 120.000 zł

dochody: umowa o pracę - 253.133 zł, umowa zlecenie - 2.068 zł, z najmu - 13.946 zł

samochody: toyota yaris z 2009, peugeot 2008 z 2019, skoda octavia z 2011

kredyt: hipoteczny na budowę domu Bank PKO S.A. pozostało do spłaty - 242.292 zł

Joanna Jarosiewicz,
skarbnik miasta

oszczędności: na rachunkach bankowych - 113.484 zł, IKZE, WPI Pakiet Emerytalny PKO TFI - 77.469 zł, fundusze inwestycyjne PKO - 30.977 zł, PPK - 53.210 zł

nieruchomości: dom z garażem ok. 250 mkw. - 700.000 zł, mieszkanie 33 mkw. - 350.000 zł, 70 mkw. - 450.000 zł, 44 mkw. - 460.000 zł, działka gruntu pod domem 707 mkw. - 100.000 zł, udział wynoszący 316/10.000 zł w działce gruntu pod budynkiem mieszkalnym 240 mkw. - 3.000 zł, współw. w udziale co do połowy, udział wynoszący 625/10.000 w działce gruntu pod budynkiem mieszkalnym o pow. 403 mkw. - 5.000 zł współw. w udziale co do połowy, udział wynoszący 2951/100.000 zł pod budynkiem mieszkalnym o pow. 705 mkw. - 5.000 zł współw. w udziale co do połowy, działka gruntu 1971 mkw. - 160.000 zł współw. w udziale co do połowy, działka gruntu 1846 mkw. - 120.000 zł współw. w udziale co do połowy, udział co do 1/8 części w działce 1333 mkw. stanowiącej drogę - 5.000 zł współw. w udziale co do połowy.

dochody: ZZO Olszowa sp. z o.o. członek rady nadzorczej od 20.12.2018 z tego tytułu dochód - 58.140 zł, umowa o pracę - 252.672 zł majątek odrębny

samochody: -
kredyt: -



Mieszkańcy Rataj walczą o godne drogi

Urząd: inwestycja ruszy etapami - najpierw Kusocińskiego.

Rataje to z jednej strony piękne nowe drogi, jak na Walasiewicz-Olson, z drugiej - błoto, dziury i kurz zamiast normalnych ulic. Tak wygląda codzienność wielu mieszkańców osiedla Stare Rataje. I to od wielu lat, czasami nawet od sześciu, jak na ulicy Ślusarskiej...

Niedawno w ich sprawie interpelował radny **Mirosław Płaczkowski**. W odpowiedzi miasto napisało, że w drogach nie ma infrastruktury technicznej, stąd budowa ulic jest odłożona w czasie. Do jakiego terminu? Tego wciąż władze nie potrafią konkretnie podać, co powoduje rosnącą frustrację mieszkańców.

Jeszcze wcześniej, bo w lutym 2026 roku, grupa mieszkańców złożyła petycję do burmistrza, domagając się pilnej poprawy stanu ulic, m.in. Kusocińskiego, Agatowej, Diamentowej i Perłowej.

W petycji czytamy, że stan dróg jest krytyczny. Po deszczu tworzą

się ogromne wyrwy, kałuże błota uniemożliwiają normalne poruszanie się, a samochody narażone są na uszkodzenia zawieszania. W suchych okresach mieszkańcy zmagają się z chmurami kurzu, który negatywnie wpływa na zdrowie. Doraźne łatanie dziur nie przynosi efektów - nawierzchnia niszczy po pierwszych opadach.

W minionym tygodniu poznaliśmy odpowiedź Urzędu Miasta. Poinformował on, że we wrześniu 2024 r. złożono wniosek o decyzję ZRID (zezwolenie na realizację inwestycji drogowej).

Decyzja została wydana przez starostę oleśnickiego w sierpniu 2025 r. i stała się ostateczna w styczniu 2026 r.

Inwestycja obejmuje budowę dróg z nawierzchnią utwardzoną, kanalizacją deszczową, teletechniczną oraz oświetleniem ulic na osiedlu Rataje.

Zadanie będzie realizowane etapami - kolejność zależy m.in. od przebiegu kanalizacji deszczowej.

W bieżącym roku w planie zamówień publicznych znalazło się zadanie „Budowa fragmentu drogi wraz z infrastrukturą techniczną w ul. Kusocińskiego”.

Urząd podkreśla, że na bieżąco stara się pozyskać środki zewnętrzne na realizację całej inwestycji. A dodatkowo mieszkańcy zostali poinformowani, że bieżące uwagi dotyczące stanu dróg powinni zgłaszać do Sekcji Dróg Miejskich.

Czy ta odpowiedź zadowoli Oleśniczan z tej części miasta? Wątpliwe, bo czekają oni na konkretne terminy i rozpoczęcie prac. Na razie otrzymali informację, że inwestycja jest zaplanowana, ale będzie realizowana stopniowo. Najbliższej realizacji jest fragment Kusocińskiego.

To niewiele... I czy etapowanie wystarczy, by wreszcie skończyć z błotem i dziurami na Ratajach? Mieszkańcy liczą, że obietnice przełożą się na realne działania jeszcze w 2026 roku, a najdalej w roku 2027.

(OAI)

Po co dwa razy przechodzić przez jezdnię?

Mieszkaniec apeluje o kolejny odcinek chodnika przy ulicy Krzywoustego. Mieszkańcy już go wydeptali...

Do redakcji *Panoramy Oleśnickiej* zgłosił się czytelnik, który zwraca uwagę na brak chodnika przy ulicy Krzywoustego, na odcinku po stronie prawej (od miasta) pomiędzy ulicą Lotniczą a marketami Lidl i Biedronka.

- To miejsce aż prosi się o budowę chodnika. Po co mieszkańcy mają dwa razy przechodzić przez jezdnię, żeby dostać się do sklepów? - pyta czytelnik.

Jak podkreśla, obecnie piesi korzystają z wydeptanej ścieżki biegnącej wzdłuż ruchliwej drogi. Jego zdaniem nie jest to rozwiązanie ani wygodne, ani bezpieczne.

- Na ulicy Krzywoustego panuje bardzo duży ruch samochodowy. Wystarczyłby krótki odcinek



Chodnik w tym miejscu byłby bardzo praktyczny

chodnika, który ułatwiłby dojazd do Lidla i Biedronki oraz poprawił bezpieczeństwo pieszych - zauważa.

Choć ulica Krzywoustego jest drogą wojewódzką, za jej bieżące

utrzymanie odpowiada Zarząd Dróg Powiatowych. Czy drogowcy pochylą się nad uwagami mieszkańców i rozważą budowę chodnika w tym miejscu?

(OAI)

Radny pyta o hotele i delegacje

Co odpowiedział Urząd? I dlaczego ta odpowiedź zbulwersowała rajcę opozycji?

Radny Rady Miasta Oleśnicy, **Dawid Jankowski**, postanowił prześwietlić koszty podróży służbowych lokalnych samorządowców. Zapytał w interpelacji o wyjazdy burmistrza, jego zastępczyni, skarbnika, sekretarza oraz radnych z ostatnich 24 miesięcy.

Rajca z Prawa i Sprawiedliwości domagał się pełnej transparentności: dat, miejsc docelowych, nazwisk uczestników oraz dokładnych kosztów noclegów, transportu i diety. W swoim wniosku zapytał o to, czy urzędnicy nocowali w 4- lub 5-gwiazdkowych hotelach oraz czy korzystali z transportu lotniczego?

W odpowiedzi skarbnik **Joanna Jarosiewicz** napisała, że

regulaminu rozliczania podróży, stawek za kilometr, regulacji prawnych w kwestii wyjazdów służbowych i kwot zbiorczych należy szukać w Biuletynie Informacji Publicznej (BIP). Wskazała też konkretne linki odsyłające do danej informacji.

„Jednocześnie informuję, że przekazanie kopii dokumentów księgowych dotyczących rozliczania delegacji nie jest możliwe w trybie odpowiedzi na interpelację” - stwierdziła skarbnik, sugerując tym samym, że powinno to nastąpić w trybie dostępu do informacji publicznej.

„To skandal i jawne lekceważenie radnych oraz mieszkańców! - nie kryje oburzenia w poście na Fb Dawid Jankowski. „Radny wybrany przez lokalną społeczność zadaje konkretne pytania dotyczące wydawania publicz-

nych pieniędzy, a urząd stosuje najwykleszą psychologię. Mają samodzielną większość w Radzie i chyba dlatego poczuli się tak mocni, że myślą, iż stoją ponad prawem” - ocenia.

I zapowiada: „Będę patrzył władzy na ręce”. Dzień po otrzymaniu odmowy Jankowski złożył oficjalny wniosek w trybie *Ustawy o dostępie do informacji publicznej*. „Nie po to mieszkańcy wybrali mnie do Rady Miasta, żebym tylko potakiwał głową i udawał, że wszystko jest w porządku. Moją rolą jest rozliczać każdą złotówkę z publicznych pieniędzy. Jeśli urząd nadal będzie unikał odpowiedzi i ukrywał faktury za hotele czy loty, skieruję sprawę do organów nadzórnych” - oświadczył radny w social mediach.

(OAI)

MIASTO W SKRÓCIE

Wybuduje Disc Golf

W ramach postępowania przetargowego na realizację zadania „Disc Golf w parku Książąt Oleśnickich - OBO 2026” wpłynęła jedna propozycja wykonania inwestycji. Swoją ofertę złożył Zakład Remontowo-Budowlany Arkadiusz Leszczyszyn z Oleśnicy. Chce wykonać zadanie za 67 tys. 800 zł. ZBK ofertę przyjął. Projekt zakłada stworzenie pola do gry w disc golf na terenie Parku Książąt Oleśnickich. Inwestycja ma zostać zrealizowana w ramach Oleśnickiego Budżetu Obywatelskiego 2026.

PERŁA NA APARTAMENTY

Z hotelu gwiazd PRL-u powstanie apartamentowiec. Szykują się też inne ważne budowlane przedsięwzięcia.

W Oleśnicy i powiecie oleśnickim szykują się kolejne duże i ważne inwestycje budowlane. Jedna o historycznym znaczeniu...

Koniec legendarnej „Perły”

Hotel „Perła” otwarto w marcu 1975 roku. „Działalność rozpoczęła 1 kwietnia – i nie był to wcale prima aprilis! Początkowo hotel należał do Ośrodka Sportu i Rekreacji, a częścią gastronomiczną zawiadywała Wojewódzka Spółdzielnia Spożywców. Potem całość przejęło powstałe wówczas Przedsiębiorstwo Gospodarki Turystycznej „Odra”.

Hotel dysponował 144 miejscami noclegowymi, w tym sześcioma dwuosobowymi apartamentami. 36 pokoi było jednoosobowych, a 48 dwuosobowych. W kawiarni znajdowało się dziewięć stolików czteroosobowych, a w restauracji piętnaście stolików czteroosobowych i sześć stolików sześciuosobowych. Przez pewien czas działała tam również cukiernia, w której słodkie wypieki przygotowywał Klemens Smigielski – uczeń słynnej pracowni Macińskiego, która prosperowała przez lata w oficynie budynku pomiędzy ulicą Prusa a Rynkiem (źródło: „Czas jak rzeka płynie. Oleśnica w latach PRL-u”, R. Rybak).

Lata 70. to okres hotelowej prosperity. Szczególnie końcówka dekady obfitowała w gości.

„O »Perle« zrobiło się głośno, gdy zaczął się w niej zatrzymywać Andrzej Jaroszewicz, syn ówczesnego premiera Piotra Jaroszewicza. Jeszcze głośniej było o ekscesach z tym związanych... Dzisiejsze »Pudelki« miałyby temat na stronę główną” - czytamy we wspomnianej książce.

Pierwszy playboy PRL-u odwiedził tu swojego przyjaciela Stefana Gołębka - dyrektora Zespołu Szkół Zawodowych. W „Perle” zatrzymywali się także znani dziennikarze (m.in. Jan Ciszewski), artyści (Jerzy Grotowski, Maryla Rodowicz, Zbigniew Wodecki, Andrzej Rosiewicz, Skaldowie, węgierski

zespół Omega), sportowcy (m.in. Ryszard Szurkowski) oraz liczni goście zagraniczni, głównie z Niemiec i Związku Radzieckiego.

Restauracja i kawiarnia przeżywały podobne koleje losu. W latach świetności odbywały się tu dancinigi, kucharze zdobywali nagrody w konkursach, a nawet organizowano pokazy striptizu, owiane zawsze mgiełką tajemnicy.

Pod koniec lat 80. zaczęły się trudności. Boom nie wrócił. Ruch ratowały głównie wycieczki ze Wschodu. Rok 1989 przyniósł nowe realia. Recesja, inflacja i ogólne zubożenie społeczeństwa sprawiły, że turystyka stała się luksusem. Hotel przynosił straty. Wystawiono go na sprzedaż za 17,5 miliarda starych złotych. Krażyły pogłoski o zainteresowaniu lokalnych przedsiębiorców (m.in. Jerzego Smolarka i Franciszka Szydełko), jednak przetargi nie przynosiły skutku.

Ostatecznie kupił go oleśnicki biznesmen Stanisław Daszczyk, który do dziś starał się utrzymać „Perłę” jako wizytówkę miasta. Przeprowadził remonty i modernizację, podwyższając standard obiektu. Znowu zaczęli przyjeżdżać znani goście - aktorzy, piosenkarze i sportowcy. Właściciel aktywnie włączał hotel w życie miasta, był sponsorem wielu imprez i przedsięwzięć.

Niestety branża gastronomiczno-hotelarska znów wpadła w kryzys. Szczególnie dotkliwie uderzyła w nią pandemia. Obiekt trzeba było zamknąć na 1,5 roku. Właściciel przez ten czas musiał płacić zarówno pensje pracowników, bo nikogo nie chciał zwolnić, jak i bardzo wysokie podatki od nieruchomości do miasta, nie dostając żadnych ulg.

- Płacić nawet za ogromne piwnice, które rozciągają się pod całym budynkiem, a są bezużyteczne, bo nie mają okien - mówi *Panorama* Stanisław Daszczyk. - Pandemia mnie dobiła. W samym Wrocławiu zamknęło się 137 restauracji. Robiłem, co mogłem, żeby urato-

wać biznes hotelowy, ale tak dalej się nie da. Na hotel wystarczyłoby dwa piętra - dodaje.

Stąd pomysł, aby przekształcić obiekt w apartamentowiec.

- W minionym tygodniu dostaliśmy warunki zabudowy z Urzędu Miasta. Teraz przystępuję do sporządzenia projektu, a potem złożę wniosek o pozwolenie na budowę. Na razie wszystko działa po staremu - mamy już podpisane umowy na wynajem restauracji i kawiarni nawet na przyszły rok. Wszystkie zostaną dotrzymane. To projekt rozciągnięty w czasie - mówi właściciel „Perły”.

Wstępna koncepcja zakłada rozbudowę, nadbudowę i przebudowę obiektu na klasyczny apartamentowiec. Bryła kompleksu będzie zdecydowanie inna, obecna część gastronomiczna zyska dodatkową wysokość - patrz str. 1. Kolor elewacji jest jeszcze do ustalenia. Apartamenty będą przeznaczone zarówno na sprzedaż, jak i na wynajem. Powstanie podziemny garaż. Na parterze obecnej kawiarni i restauracji przewidziano powierzchnię usługową-handlową. Niewykluczone, że działalność gastronomiczna będzie kontynuowana.

O tym, jak ostatecznie będzie wyglądał obiekt, zadecyduje dopiero projekt architektoniczny i budowlany.

Sześć nowych lokali w Jenkowicach

Właściciel „Perły” wniosek o pozwolenie na budowę dopiero złożył. A w Starostwie Powiatowym trwa już postępowanie dotyczące budowy nowych budynków mieszkalnych w Jenkowicach. Inwestorem jest spółka Dream House Development, która planuje realizację zespołu trzech budynków jednorodzinnych dwulokalowych.

Przedsięwzięcie obejmuje budowę jednego budynku wolnostojącego oraz dwóch budynków w zabudowie bliźniaczej. Każdy z obiektów będzie budynkiem mieszkalnym jednorodzinny

dwulokalowym, co oznacza, że łącznie może powstać sześć nowych lokali mieszkalnych.

Nowy biznes na horyzoncie

W trakcie rozpatrywania przez urzędników jest też inwestycja pod nazwą „Budowa budynku usługowego” w Międzyborzu. Z dokumentacji wynika, że nie będzie to mały punkt handlowy - projektowana kubatura budynku ma wynieść 275 metrów sześciennych. Inwestorem, który zdecydował się wyłożyć pieniądze na ten cel, jest Maciej Vogt. Inwestycja zlokalizowana jest bezpośrednio przy samej ulicy Wrocławskiej, tuż obok domu handlowego. To strategiczne miejsce o bardzo dużym natężeniu ruchu, co gwarantuje, że nowy punkt usługowy nie będzie narzekał na brak klientów.

Turystyczny hit nad zalewem

W Stradomiu Wierchniej powstanie pole kempingowe! To doskonała wiadomość dla wszystkich miłośników wypoczynku na świeżym powietrzu i wielbicieli lokalnej turystyki. Zalew Stradomia zyska nową atrakcję.

Inwestorem, który zdecydował się postawić na rozwój infrastruktury turystycznej w tym regionie, jest Rafał Szymanek. Na miejscu powstanie profesjonalne zaplecze dla pasjonatów Caravaningu i namiotów.

W Cieślach wyrośnie gigant

Szykuje się też potężna inwestycja pod Oleśnicą. W Cieślach powstanie nowoczesny, ogromny kompleks dedykowany dla sektora logistyki i transportu ciężkiego. Złożona dokumentacja odsłania plany inwestora, które zakładają zadanie pod nazwą: „Budowa budynku warsztatu naprawy samochodów ciężarowych z myjnią samochodów ciężarowych oraz zapleczem administracyjno-biurowym

wraz z niezbędną infrastrukturą techniczną”.

To będzie prawdziwy kombinat dla branży TSL (Transport-Spedycja-Logistyka). Projektowana kubatura to aż 10.484 metrów sześciennych! Skala inwestycji jasno pokazuje, że powstanie tu jeden z najnowocześniejszych punktów obsługi pojazdów ciężarowych w całym powiecie.

Za tym wielomilionowym przedsięwzięciem stoi uznany gracz na rynku transportowym - oleśnicka spółka Trans Cargo Group Sp. z o.o. Sp. K.

Meblarski potentat idzie po swoje

Rozbudowuje się też Fabryka „Bodzio. Jeden z najbardziej rozpoznawalnych producentów mebli w Polsce planuje duże rozszerzenie swojej infrastruktury. Zamierzenie budowlane nosi nazwę: „Rozbudowa budynku magazynowego wraz z urządzeniami budowlanymi oraz budowa przeciwpożarowego zbiornika wody”.

Projektowana kubatura budynku wynosi aż 34 736 metrów sześciennych! Tak potężna przestrzeń magazynowa z pewnością przełoży się na zwiększenie mocy logistycznych i produkcyjnych przedsiębiorstwa.

Głównym projektantem inwestycji jest Jacek Światoń.

Domy jednorodzinne pod Oleśnicą

Spokojna i malownicza Nowica staje się coraz bardziej atrakcyjnym adresem dla osób szukających własnego dachu nad głową. W miejscowości szykuje się nowa inwestycja mieszkaniowa. Deweloper - spółka cywilna Dom Team s.c. Teresa Frysztak, Jarosław Bińczycki - postawi tu dwa budynki mieszkalne jednorodzinne z garażem i infrastrukturą towarzyszącą. Kubatura budynku ma wynieść 664 metry sześciennie, co gwarantuje przyszłym mieszkańcom spory metraż i pełną wygodę.

Tomasz Piotrowski

Tunel na Wiejskiej czasowo otwarty

Budowa tunelu na ulicy Wiejskiej wchodzi w ostatnią fazę. Uwaga na zmiany w ruchu pieszych!

Rowerzyści i piesi muszą przygotować się na spore, choć tymczasowe, zmiany. Długo wyczekiwana budowa tunelu pieszo-rowerowego w nasypie kolejowym w ciągu ulicy Wiejskiej nieuchronnie zmierza ku końcowi. Ostatnia prosta na placu budowy wiąże się jednak z potężnymi pracami ziemnymi i reorganizacją ruchu w tym rejonie.

Inwestycja weszła właśnie w fazę, która wymaga całkowitej wymiany podziemnej infrastruktury. Obecnie najcięższe prace skupiają się bezpośrednio w obrębie głównego tunelu drogowego.

Krajobraz na miejscu przypomina prawdziwe pole bitwy - dominują głębokie wykopki, wokół których bez przerwy operuje ciężki sprzęt budowlany.

To właśnie głębokie wykopki w rejonie dotychczasowego, tymczasowego, przejścia pod wiaduktem zaczęły stwarzać realne zagrożenie dla zdrowia i życia mieszkańców. Aby zapewnić stuprocentowe bezpieczeństwo osobom poruszającym się w tej okolicy, inwestor podjął kluczową decyzję: ruch rowerowy i pieszych zostanie czasowo przekierowany i udostępniony zostanie... nowy, betonowy tunel. Przedstawiciele SDM zapewniają, że wszystkie nowe ciągi komunikacyjne dla mieszkańców zostaną czytelnie i wyraźnie oznakowane,



Od poniedziałku przejście miało być otwarte

tak aby nikt nie błądził w rejonie placu budowy.

Wokół terminu przełożenia ruchu pieszych narosło w ostatnich dniach pewne zamieszanie. Jak ustaliła „Panorama”, pierwotnie nowe przejście miało zostać udostępnione mieszkańcom w środę, 3 czerwca. Plany te zweryfikowała jednak rzeczywistość. Z przyczyn czysto technicznych dotrzymanie tego terminu okazało się niemożliwe.

Jak poinformowała w minionym tygodniu Sekcja Dróg Miejskich, ostateczne uruchomienie przejścia zaplanowano na poniedziałek, 8 czerwca.

- Apelujemy do wszystkich użytkowników nowo otwartego przejścia o zachowanie szczególnej ostrożności i bezwzględne stosowanie się do nowego oznakowania - przekazują przedstawiciele SDM.

(OAG)

Chodnik znika pod krzakami



Lada moment przejścia nie będzie

Mieszkańcy apelują o pilną interwencję przy ulicy Moniuszki.

Do redakcji dotarło zgłoszenie dotyczące stanu chodnika przy ulicy Moniuszki. Jak wskazują mieszkańcy, roślinność rosnąca na terenie dawnego ZNTK coraz mocniej wkracza na ciąg pieszy, ograniczając przestrzeń dla przechodniów.

- Krzaki z miesiąca na miesiąc coraz bardziej „wchodzą” na chodnik. Jeśli nic się nie zmieni, wkrótce przejście tym odcinkiem będzie bardzo utrudnione - alarmują nasi czytelnicy.

Na przesłanym zdjęciu widać, że gałęzie i liście zajmują już sporą część chodnika, zmuszając pieszych do omijania przeszkód. Problem może być szczególnie uciążliwy dla osób starszych, rodziców z wózkami czy osób o ograniczonej mobilności.

Mieszkańcy apelują do właściciela terenu dawnego ZNTK o przycięcie roślinności i uporządkowanie pasa przylegającego do chodnika. Dzięki temu przejście będzie bezpieczniejsze i bardziej komfortowe dla wszystkich użytkowników. (OAI)

Zabytkowa kamienica za pół miliona



Czy znajdzie się kupiec?

Do remontu, ale z lokalem mieszkalnym i użytkowym.

O planie sprzedaży tej nieruchomości już informowaliśmy. Teraz staje się on faktem. Burmistrz Oleśnicy wystawił na przetarg nieruchomość w historycznej części miasta.

12 sierpnia w ratuszu odbędzie się I przetarg ustny nieograniczony na sprzedaż nieruchomości przy ulicy Rzemieślniczej 3a.

W ofercie jest działka o powierzchni 294 m² zabudowana dwukondygnacyjnym budynkiem mieszkalno-usługowym o łącznej powierzchni użytkowej 159,5 m². Na parterze znajduje się lokal użytkowy (64 m²) - dotąd wynajmowany przez Rolmet, a na piętrze lokal mieszkalny (66,6 m²).

Nieruchomość położona jest w obszarze historycznego ośrodka miasta, wpisanym do rejestru zabytków. Zgodnie ze studium uwarunkowań zagospodarowania prze-

strzennego, teren przeznaczony jest pod centrum usług ogólnomiejskich „Stare Miasto” z możliwością zabudowy mieszkaniowej.

Cena wywoławcza: 583.000 zł (nieruchomość jest zwolniona z podatku VAT).

Budynek wymaga kapitalnego remontu. Stan techniczny jest słaby - widoczne zużycie, problemy z zawilgoceniem, elewacja do zrobienia. Ogrzewanie etażowe (piece węglowe), brak instalacji gazowej. Zarówno lokal użytkowy, jak i mieszkalny są w standardzie niskim i wymagają gruntownego odświeżenia.

A atuty? Niezła lokalizacja, pełne uzbrojenie działki (prąd, woda, kanalizacja, gaz, telekomunikacja), bezpośredni dostęp z drogi asfaltowej. Okolica jest historyczna, pełna uroku, ale i ograniczeń konserwatorskich.

Nieruchomość można obejrzeć 29 lipca w godzinach 12-12:30 po wcześniejszym umówieniu. (OAI)

Baner zamiast zabytku?

Miejski aktywista alarmuje: „Brama Wroclawska zasłaniana jest przez większą część roku”.

Brama Wroclawska, jeden z najbardziej rozpoznawalnych symboli Oleśnicy, od wieków była otaczana szczególnym szacunkiem. Jak podkreśla miejski aktywista **Wiesław Mazurkiewicz**, na przestrzeni stuleci obiekt był rozbudowywany, odnawiany i zdobiony, a w jego obronie stawali nawet władcy. Zdaniem społecznika dziś historyczna budowla nie cieszy się już taką troską jak dawniej.

- Brama Wroclawska od czasu powstania była w wyjątkowy sposób szanowana. Przez wieki wielokrotnie ją rozbudowywano, odnawiano i upiększono. Nawet w czasach PRL-u otaczano ją szczególną opieką. Tymczasem we współczesnych czasach komercji i szybkiego przekazu coś poszło nie tak - zauważa Mazurkiewicz.

Aktywista zwraca uwagę, że zabytkowa brama pełni nie tylko funkcję historycznego obiektu, ale jest także symboliczną wizytówką miasta. To właśnie ona wita mieszkańców i przyjezdnych od strony ulicy Wroclawskiej.

- Każdy, kto wraca do Oleśnicy tą trasą, spogląda najpierw na rycerską bramę, a za nią na miejskie wieże. To jeden z najpiękniejszych widoków w mieście - podkreśla.

Według Mazurkiewicza problemem stały się jednak wielkoformatowe banery reklamowe i informacyjne zawieszane na zabytku. Jak twierdzi, przez większość roku zasłaniają one znaczną część ceglanej konstrukcji, ograni-



Banery zasłaniają ceglany konstrukcję

czając możliwość podziwiania jej architektury.

- W naszym pokoleniu niezastąpiony widok Bramy Wroclawskiej zdarza się właściwie tylko przez krótki okres zimą. Przez resztę roku zabytek służy jako słup do wieszania banerów. Plandeki z nadrukami często zakrywają nawet połowę budowli. Co więcej, gdy tracą aktualność, nierzadko wiszą nadal, aż zastąpi je kolejny baner - mówi.

Społecznik zwraca również uwagę na kwestie estetyczne i symboliczne. Jego zdaniem trudno wyobrazić sobie podobną sytuację w przypadku innych najważniejszych obiektów miejskich.

- Dlaczego nad wejściem do ratusza nie wieszają się banerów? - pyta retorycznie.

Mazurkiewicz przypomina także historyczne znaczenie Bramy Wroclawskiej, dawniej nazywanej

Bramą Trzebnicką. Wzniesienie potężnych murów obronnych wraz z bramą było w średniowieczu wyrazem prestiżu i znaczenia miasta.

- Sto lat przed Bitwą pod Grunwaldem tak rozbudowanymi fortyfikacjami mogło pochwalić się niewiele miast. Był to powód do dumy dla mieszkańców. Dziś własny zabytek traktujemy tak, że wieszamy na nim banery. Symbol szacunku do dziedzictwa przestał mieć znaczenie - ocenia.

Na potwierdzenie swoich słów aktywista opublikował w social mediach zdjęcie przedstawiające nieaktualny baner nadal wiszący na zabytkowej bramie. Jego zdaniem, aby zobaczyć pełne piękno jednego z najcenniejszych zabytków Oleśnicy, mieszkańcom pozostaje czekać na zimę, kiedy reklamy i banery pojawiają się rzadziej lub są lepiej widoczne na tle pozabawionych liści drzew. (OAI)

Koniec ery w Sądzie Rejonowym

Po 8 latach Wioletta Noworyta żegna się z funkcją prezesa.

Już 22 czerwca dojdzie do znaczącej zmiany na najwyższym stanowisku w tutejszym sądzie rejonowym. Po dwóch pełnych kadencjach (łącznie ośmiu latach) funkcję prezesa Sądu Rejonowego w Oleśnicy opuszcza sędzia Wioletta Noworyta.

Jak ustaliliśmy, jej następczynią zostanie sędzia Barbara Polak, która obecnie orzeka w I Wydziale

Cywilnym. W swoim dorobku ma m.in. sprawy z zakresu prawa cywilnego oraz spadkowego.

Zgodnie z przepisami kadencja prezesa sądu rejonowego trwa cztery lata, a ta sama osoba może sprawować tę funkcję maksymalnie przez dwie kolejne kadencje. Powołania dokonuje Ministerstwo Sprawiedliwości spośród sędziów sądu rejonowego lub okręgowego. Ponowne objęcie stanowiska w tym samym sądzie jest możliwe dopiero po upływie czterech lat

od zakończenia poprzedniej kadencji.

Zmiana na stanowisku jest więc w pełni zgodna z ustawowymi ograniczeniami i wynika z zakończenia drugiej kadencji dotychczasowej prezes.

Sędzia Barbara Polak będzie czwartą osobą pełniącą funkcję prezesa Sądu Rejonowego w Oleśnicy w ciągu ostatnich kilkunastu lat. Przed Noworytą prezesem był sędzia Piotr Polak.

(OAG)

Niszczą celowo



Czytelniczka zgłosiła nam dewastację, jakie dostrzegła w Parku Południowym. Jakiś wyrzutek społeczny rzucił betonową płytą w środek deski ławki, by ją złamać. Powiodło mu się to, niestety. Także wszystkie cztery stalowe słupki stanowiące zaporę dla samochodów zostały przewrócone. Ktoś musiał użyć dużej siły, by wyrwać je z mocowania przy ziemi. Na miejscu potwierdziliśmy te sygnały. Zobaczyliśmy też, że po jednej z brzoź pozostał tylko kikut. Być może jest to wcześniejsze zniszczenie, podobnie jak porwane zabezpieczenia drzew zasadzonych w chwili urządzania parku. Park wymaga systematycznego monitorowania. Skutki dewastacji trzeba szybko niwelować, by wśród wandalów nie powstało wrażenie, że miejsce nie ma gospodarza. (kad)

Niezwykła podróż do Oleśnicy lat PRL-u

Pamiętasz „Marysieńkę”, hotel „Śląsk” i lody od Blechy? Ta książka zabierze cię do dawnej Oleśnicy. „Bo tam wciąż jesteśmy piękni i dwudziestoletni”...

Oleśnicka Biblioteka Publiczna jest wydawcą kolejnej książki o naszym mieście. Nosi ona tytuł „Czas jak rzeka płynie. Oleśnica w latach PRL-u”. Ponad 320-stronicowa publikacja zawiera około 280 zdjęć i aż 50 rozdziałów (ich tytuły - w ramce). Jest wydana niezwykle starannie pod względem edytorskim.

Jej autorem jest Roman Rybak. Opierając się na wspomnieniach wielu Oleśniczan stworzył barwną, pełną anegdot, gawędę o codziennym życiu w mieście w latach 1945-1989. W ramce „Współtwórcy” znajdziemy nazwiska autorów zdjęć, kolekcjonerów, którzy przekazali pamiętki dla potrzeb wydawnictwa, a także tych, którzy najwięcej opowiedzieli o dawnej Oleśnicy.

W książce znajdziemy opowieści-wspomnienia m.in. o lokalnych hotelach, restauracjach, kinach, zabawach, podwórkach, prywatkach, harcerstwie, pochodach pierwszomajowych, wojsku, różach, początkach Pogoni i Oleśniczanki, Solidarności, kulturze, dawnym muzeum, a także o kultowych zakładach pracy - ZNTK, Fabryce Obuwia „Odra”, o Sinolu i Fructowinie. Ma ona charakter sentymentalno-nostalgiczny, ale nie ucieka od ciemniejszych kart PRL-u. Są rozdziały o Marcu '68, stanie wojennym, tragedii Wacława Kamińskiego, który zginął w Grudni 1970 roku na Wybrzeżu.

Są rozdziały o Zaciszu, „Słonecznej”, dworcu PKS, barakach, o „dolarowej turystyce” z ulubioną anegdotką autora o turystce, u której celnicy znaleźli w bagażu 2500 prezerwatyw, a ta na pytanie „Po co pani aż tyle?”, rezolutnie odpowiedziała: „Na własne potrzeby”...

- Dla kogo jest ta książka? - pytał autor na promocji. - Jeśli pamiętasz smak mleka z butelki od mleczarza, pralkę Franię, adapter Bambino, magnetofon szpulowy, wino patykami pisane i zakupy na kartki... Jeśli biegałeś po podwórku z kluczem na szyi, bo

miałeś już odrobione lekcje... Jeśli Twój Tour de France to była gra w kapsle na chodniku... Jeśli to znasz, pamiętasz, wciąż czujesz - to ta książka jest dla ciebie. A co, jeśli wiesz, co to sigma, essa i śpiulkolet, a bananowa, badylarz, bikniarz brzmią dla ciebie jak staropolszczyzna z czasów Chrobrego? Jeśli Śląsk to dla ciebie klub a nie hotel? Jeśli nie pamiętasz smaku lodów od pana Blechy? To książka, paradoksalnie, też jest dla ciebie! Dzięki niej dowiesz się, co było cool i na wypasie dla twoich rodziców i dziadków. Może wtedy lepiej ich zrozumiesz? Bo ta książka to nie sucha monografia, tylko subiektywne okrucy wspomnień i migawek z dawnego życia - wyjaśniał.

Podczas spotkania ciepłe słowa o książce i jej autorze wypowiedzieli dyrektor biblioteki Anna Zasada, która m.in. przedstawiła jego dotychczas wydane książki i podkreślała znaczenie publikacji dla zachowania lokalnej historii oraz wspomnień mieszkańców Oleśnicy, a także burmistrz Oleśnicy Adam Horbacz. Burmistrz, pierwszy czytelnik, szczególnie podziękował dziennikarzowi „Panoramy Oleśnickiej” za ocalenie od zapomnienia tej ważnej części historii miasta, podkreślając barwny i pełen ekspresji język książki. Na promocji obecni byli też starosta Wioletta Efinowicz i członek Zarządu Powiatu Wojciech Paszkowski. Starosta wspominała Fundusz Wczasów Pracowniczych i historię, jak w szczenięcych latach zagubiła się (notabne wspomół w zespol z autorem książki...) podczas wyprawy na grzyby w mazurskich lasach. A komórek wtedy nie było...

Spotkanie promocyjne przygotowali wspólnie: Biblioteka, Gminny Ośrodek Kultury z dyrektorką Moniką Małobęcką-Wzgardą (zadawała szyku jako „pokojówka z dawnych lat”...) oraz sam autor. Sala konferencyjna została zaaranżowana w klimatycznym PRL-owskim stylu - z dziesiątkami oryginalnych agitacyjnych plakatów, meblami i sprzętami z czasów Polski Ludowej oraz biało-czerwonymi ceratami na stolikach. W holu biblioteki nadal można oglądać wystawę świet-



„Pokojówka z Perły”, czyli dyrektor Monika Małobęcka-Wzgarda, też „zdobyła” autograf autora



Książka jest do kupienia w bibliotece na Reja za jedyne 35 zł

nych, unikatowych zdjęć Bogdana Kuczmańskiego z tamtych lat. Goście mieli też okazję posłuchać energetycznego występu Teatryku Retro z Ostrowiny pod kierunkiem Marii Byzio. Przeboje PRL-u w jego wykonaniu wywołały prawdziwy entuzjazm publiczności, która poczuła się jak na festiwalu w Opolu sprzed laty, a „Jak się masz, kochanie” śpiewała cała sala.

Po części oficjalnej przyszedł czas na wspaniałe PRL-owskie smakołyki - m.in. sałatkę jarzynową, flaki, śledzie, fasolkę, bigos i zimne nóżki - przygotowane przez Koło Gospodyń Wiejskich z Ostrowiny.

Książka Romana Rybaka to nie tylko kronika faktów, ale przede wszystkim ciepła, nostalgiczna opowieść o ludziach i ich codzienności w czasach, które odchodzą w niepamięć. Autor kończy ją słowami: „My, którzy w PRL-u żyliśmy, wychowaliśmy się w nim, już wiemy, ile prawdy jest w słowach, że wiele dni, wiele lat, czas nas uczy pogody, zapłacze drogi, pomyli prawdy, nim zboże oddzieli od trawy. Bronisz się, siejesz wiatr, myślisz jestem tak młody, czas nas uczy pogody, tak od lat, tak od lat... I wiemy też - a to smutna konstatacja - że żal, nic tu nie pomoże, łzy twoje i mój płacz, nikt nie uciszy morza, nie zatrzyma biegu fal. To se ne vrati... Ale...

Ale pamiętajcie - najważniejsze, że wciąż wszyscy jeszcze w zielone gramy, choć czas jak rzeka, jak rzeka płynie, unosząc w przeszłość tamte dni... No i mamy swoje wspomnienia. Na szczęście. I dlatego bardzo się cieszę, że razem ze mną wróciście w tamte lata. Do Oleśnicy z lat PRL-u. Bo tam - i tylko tam - jeszcze jesteśmy piękni i dwudziestoletni. Dzisiaj, wiadomo, już tylko piękni...”.

Książka jest do kupienia w Oleśnickiej Bibliotece Publicznej (Oleśnica, ulica Reja). Jest - jak by to powiedziano w PRL-u - tania jak barszcz! Kosztuje tylko 35 zł.

Tomasz Piotrowski

WSPÓŁTWÓRCY

Andrzej Domal, Halina Gomółka, Marek Górnicki, Danuta Górka, Halina Horbaczewska, Ryszard Kałużny, Halina Kawa, Ireneusz Kaźmierczak, Halina Koksztys, Marek Komuszyna, Bogdan Kuczmański, Krzysztof Kupczyk, Zdzisław Ludwicki, Jerzy Maciński, Jan Matyszczyk, Wiesław Mazurkiewicz, Włodzimierz Obiegło, Adam Persak, Marek Płocienniczak, Zbigniew Podurgiel, Jan Rybak, Tadeusz Salik, Bronisław Sidor, Ryszard Siwecki, prof. Grzegorz Skrukwa, Tomasz Słomka, Waldemar Sobczak, Zbigniew Szczur, Jan Szosta, Ryszard Wojczek, Władysław Zawada, Andrzej Zwierzyk.

SPIS ROZDZIAŁÓW

1. Nowy dom, czyli ze stacji Oleśnica jedziemy dorożką
2. „Zagłoba”, czyli pierwszy burmistrz Oleśnicy
3. Odbudowa, czyli ratujemy co się da!
4. Lata 60., czyli miasto się rozwija
5. Meteor, czyli kulisy srebrnego ekranu...
6. Moja ulica, czyli Moniuszkowcy
7. Hotele, czyli staruszek portier z uśmiechem dał nam klucz...
8. Przyjaciele z boiska, czyli Pogoń i Oleśniczanka
9. Lobellie, czyli miasto wież i róż
10. Zacisze, czyli było biednie, ale fajnie
11. Złoty Róg, czyli gdzie się podziały tamte prywatki?
12. Zabawy, czyli kapsle, guma, wrotki, opony
13. Harcerze, czyli jedziemy (nie tylko) na obóz
14. Łódź, czyli pierwsza miłość
15. Rezerwa, czyli idziemy falowo
16. Giganci-żywiciele, czyli mama w „Odrze”, tata w ZNTK
17. Gazeta Robotnicza, czyli trochę prawdy, trochę propagandy, najwięcej nostalgii
18. O ZNTK w „Trybunie Ludu”, czyli personalny nie rozwiąże problemu
19. Sinol, czyli od piwa do malucha
20. Fructowin, czyli wino patykami pisane
21. Drukarnia, czyli od Kościoła do SB
22. Kultura, czyli robili swoje
23. Muzeum, czyli ktoś z nas go nie zwiedzał?
24. Kolorowe Wsie, czyli jadą wozy kolorowe do Oleśnicy
25. Turniej Miast, czyli Oleśnica wygrywa, bo Syców zawiodła... krowa
26. Pochód, czyli niech się święci 1 Maja!
27. Baraki, czyli złote lata nie tylko ich...
28. Plac Zwycięstwa, czyli nasza asfaltowa łąka
29. Baseny, czyli waliły tłumy
30. Z tyłu sklepu, czy Dom Handlowy Centrum
31. Słoneczna, czyli na kawę, piwko i cytronetę
32. Dworzec PKS, czyli ruszaliśmy stąd w świat
33. Kolejka, czyli po kielbasę, „Politykę” i chrupiące bułeczki
34. Propaganda, czyli: „Rolniku, myj jaja przed skupem!”
35. Lorneta i meduza, czyli w Polskę idziemy
36. Keleti, czy dolarowa turystyka
37. Marzec 1968, czyli protest Edka Fitzermana
38. Solidarność, czyli bohaterowie czasu nadziei
39. Śmierć, czyli Wacek Kamiński padł
40. Sztandar, czyli Boży Grób, dmuchany miś i kawowy maluch
41. Pomarańczowa Alternatywa, czyli też tam byliśmy
42. Podziemna prasa, czyli Zbyszek i skrytka w żuku
43. Emigracja, czyli Adam w krainie kangurów
44. Wyrwany z pazurów śmierci, czyli jak sześciolatek z Oleśnicy wpadł do wybiegu z niedźwiedziami
45. Franciszek Sudoł, czyli kapłan, który jeździł rowerem
46. Corolka, czyli Hans Kloss w Spolmocie
47. Absolutnie, czyli (nie tylko) Oleśnica w filmie
48. Napad stulecia, czyli pan kierownik włamywaczem
49. Dwudziestka, czyli laurka „Robotniczej” na 30-lecie
50. Spacerologia, czyli co odeszło z biegiem lat



To między innymi oni są współtwórcami książki

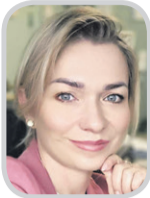
Co mają radni?

Przedstawiamy najnowsze oświadczenia majątkowe radnych Rady Powiatu. Dotyczą one stanu ich majątku w roku 2025.

Marta Biegańska,
Gminne Przedszkole Marzeń i Talentów w Dobroszycach

oszczędności:
0,2672 zł

nieruchomości:
dom 137 mkw. - 1.400.000 zł, działka 900 mkw., na której stoi dom - 200.000 zł
dochody: umowa o pracę - 204.432 zł, umowa zlecenie - 12.000 zł, dieta radnego - 35.731 zł, świadczenie rodzinne 800+ - 19.200 zł
samochody: ford kuga z 2017
kredyty: hipoteczny, współkredytobiorca w PKO BP - do spłaty 292.331 zł



Wioletta Efinowicz,
starosta oleśnicka

oszczędności:
10.000 zł, Rachunek IKZE - 17794,30 zł, 1.000 euro

nieruchomości:
dom 225 mkw. - 1.000.000 zł, mieszkanie 56 mkw. - 300.000 zł, mieszkanie 56 mkw. - 300.000 zł (własność z siostrą), garaż jednostanowiskowy ok. 20 mkw. - 50.000 zł, działka budowlana 0,09 ha - 300.000 zł (własność z siostrą)

dochody: wynagrodzenie starosty - 294.334 zł, nauczyciel ZSZ (13 pensja) - 4.535 zł, ZFŚZ - 1.400 zł

samochody: renault koleos z 2009, toyota avensis z 2005 własność z córką, mercedes z 2008 własność z synem
kredyty: hipoteczny na budowę domu w BOS - 19.345 euro, rata ok. 650 euro, nadpłata kredytu 33.750 euro po sprzedaży działki budowlanej, umowa najmu pojazdy skoda z volkswagen Polska, okres najmu 25 miesięcy, wpłata jednorazowa 7.000 zł + 25 rat po 1013,53 zł



Kazimierz Gębuś,
emeryt

oszczędności:
225.085 zł

nieruchomości:
mieszkanie 49 mkw. - 350.000 zł, 38 mkw. - 280.000 zł, 59 mkw. - 420.000 zł, garaż 19 mkw. - 20.000 zł, garaż 19 mkw. - 20.000 zł, garaż 15 mkw. - 40.000 zł, działka 0,0826 ha - 70.000 zł, garaż 23 mkw. - 50.000 zł (wszystko współ. małżeńska)

dochody: spółka cywilna edukacyjno-szkoleniowa przychód - 441.305 zł, dochód - 281.160 zł, emerytura - 80.459 zł, dieta radnego - 24.034 zł, wynajem mieszkania - 8.800 zł, praca w komisji wyborczej - 350 zł
samochody: mercedes W210 z 1996, mercedes W140 z 1994, mercedes W203 z 2002, vw multiuah z 1994, toyota rav4 z 2008

kredyty: -



Marcin Gręda,
dyrektor Miejskiego Ośrodka Sportu i Rekreacji w Sycowie

oszczędności:
1.000 zł

nieruchomości:
dom 130 mkw. - 250.000 zł



dochody: umowa o pracę - 168.820 zł, dieta radnego - 36.503 zł
samochody: audi A4 z 2017
kredyty: konsumencki Bank Spółdzielczy - 19.079 zł

Sławomir Kapica,
wicestarosta

oszczędności:
3.000 zł, IKZE - 10.800 zł, PPK - 9.500 zł

nieruchomości:
dom 102 mkw. - ok. 450.000 zł, mieszkanie 40 mkw. - 430.000 zł, działka na której stoi dom 10,6 ara + garaż - ok. 100.000 zł, mieszkanie 66 mkw. - ok. 400.000 zł
dochody: umowa o pracę - 248.566 zł, ZFŚS - 1.200 zł, z najmu - 6.900 zł
samochody: toyota auris z 2013, toyota yaris z 2008 - 10.000 zł
kredyty: gotówkowy Bank Spółdzielczy, na mieszkanie - 47.000 zł



Tomaz Kołaciński,
indywidualna praktyka lekarska

oszczędności:
133.626 zł w tym sprzedaż Kia sportage za 28.000 zł, 5058 euro, 31.000 CHF, TFI mBank - 142.660 zł, obligacje skarbowe - 7153 - 74.500zł, akcje 4GLDEF20. - 2363 USD, Alphabet 9 - 2822 USD, Amazon7 - 1628 USD, AMD- 4096USD, Apple9 - 2464USD, BayerAG 21- 764 Eu, BNKS.LN Etf1 48 - 114 6FtBRIT Amer Tob - 8340 Ft, DinoPL41 -1675 zł, Emergentbio95 - 1161 USD, EulnGREtf23 - 2566 Eu, EXSGGRETF 50 - 1061 Eu, HSBC Holding109 -1271Ft, FLIMEULNETF 30 - 957 Ft, ISPAGRETF 87 - 2944 Eu, Microsoft3 -1461USD, NovoNordisk 23 - 1017Eu, PhagLnETF55 - 3598 USD, PKN Orlen109 - 10922 zł, Realtyincome 14 - 795 USD, SGLNLNETF 31 - 1934 Ft, SWDALNETf 10 - 927Ft, Unitedhealth 9 - 2961 USD, VUSALN ETF 10 - 969 USD, VWRALNETf 6 - 1023 USD, VWRLNETF 6 - 740Ft, XGIN-GRETF6 - 1306Eu, Amazon 6 - 1080 USD, ETFDAX 42 - 25135zł, ETFSP500 98 akcji - 18750zł, Microsot 17 - 5100 USD, Pepsico 4 - 530 USD, PZU 315 - 15.300 zł, weksel Assay 7 x 30.000 zł, 1 x 20.000 zł, udziały Hyperstrange 1500 akcji, Świat Oka - 233 akcje

nieruchomości: dom 250 mkw. - 1.150.000 zł, działka, na której stoi dom - 100.000 zł
dochody: indywidualna praktyka lekarska przychód/dochód 244.022/204.051 zł, świadczenie WBE (emerytura wojskowa)- 66.856 zł, PIT38 przychód/koszty - 69.539/63.603, dochód 5.936, podatek 679 zł, dieta radnego - 33.474 zł
samochody: citroen c4 picasso z 2009, seat leon z 2013, opel insignia z 2017
kredyty: karta City Bank limit 9.700 zł na wykorzystanie, karta kredytowa PKO Visa limit 50.700 zł, wykorzystane 8.600 zł



Zbigniew Konefał,
Zakład Gospodarki Komunalnej w Bierutowie

oszczędności:
118.574 zł

nieruchomości:
mieszkanie 48 mkw. - 200.000 zł, garaż 40 mkw. - 20.000 zł
dochody: umowa o pracę - 230.296 zł, Nova WD - 17.100 zł, SM Zacisze w Oleśnicy - 7.765 zł, dieta radnego - 24.034 zł, ZUS - 23.483 zł, ZUS dochody żony - 40.935 zł
samochody: kia sportage z 2017, hyundai tucson z 2025
kredyty: -



Józef Mielnik,
emeryt

oszczędności: lokaty - 2.142 zł, fundusze inwestycyjne - 281.660 zł, 3063 CHF, 2.967 euro, 4.505 USD

nieruchomości:
dom 100 mkw. - 400.000 zł, gospodarstwo rolne 1,28 ha - 80.000 zł, budynki gospodarcze
dochody: emerytura - 89.335 zł, dieta radnego - 23.673 zł
samochody: renault kadjar z 2018 - 50.000 zł
kredyty: -



Paweł Olszański,
dyrektor SP nr 2 w Twardogórze

oszczędności:
5.059 zł, 138 euro, IKZE - 45.391 zł, PPK Allianz - 22.360 zł, PPK PKO - 6.517 zł

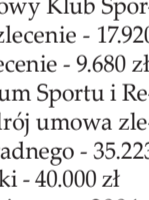
nieruchomości:
dom 156 mkw. - 650.000 zł, działka, na której stoi dom 702 mkw. - 55.000 zł, dom gospodarczy 70 mkw. - 13.000 zł
dochody: umowa o pracę - 185.875 zł, Międzyszkolny Ludowy Klub Sportowy Echo umowa zlecenie - 17.920 zł, DZLA umowa zlecenie - 9.680 zł, Młodzieżowe Centrum Sportu i Rekreacji Trzebnica Zdrój umowa zlecenie - 982 zł, dieta radnego - 35.223 zł, darowizna od córki - 40.000 zł
samochody: opel vivaro z 2004 - 30.000 zł
kredyty: Bank PKO BP pożyczka gotówkowa - 144,388 zł



Wojciech Paszkowski,
etatowy członek Zarządu

oszczędności:
509.000 zł, 2.000 USD, 2.000 euro, 2.500 GEL, papiery wartościowe Agora S.A. - 3 akcje - 27.30 zł

nieruchomości:
mieszkanie 23 mkw. - 220.000 zł, działka budowlana 1073 mkw + udział w działce stanowiącej drogę dojazdową do nieruchomości - 260.000 zł, lokal użytkowy 12,5 mkw. + związany z lokalem udział we własności działki - 100.000 zł, działka budowlana 985 mkw. - 350.000 zł
dochody: PIT-37 - 178.734 zł, PIT 28 - 132.395 zł, darowizna - 60.000 zł, przychód ze sprzedaży nieruchomości - 513.000 zł
samochody: kia veng z 2010, opel astra K z 2017



kredyty: gotówkowy - 48.099 zł, pozostało do spłaty 30.108 zł Santander Bank Polska S.A., pożyczka pieniężna - 30.000 zł, pozostało do spłaty 19.510 zł ING Bank Śląski

Marek Rubik,
manager Campus Domasławice

oszczędności:
0 zł

nieruchomości:
nieruchomość 1217 mkw. zabudowana budynkiem mieszkalnym 143 mkw. - 175.000 zł, mieszkanie 73 mkw. - 90.000 zł 1/4 udziału, budynek garażowy 21 mkw. - 5.000 zł 1/4 udziału
dochody: z zatrudnienia Relcon Polska - 52.392 zł, dieta radnego - 33.775 zł
samochody: vw golf z 2024, 1/4 udziału - 23.000 zł
kredyty: -



Monika Rybska-Korzępa,
dyrektor Żłobka Miejskiego

oszczędności:
160.000 zł, 2.000 euro

nieruchomości:
dom 260 mkw. - 1.100.000 zł, mieszkanie 36 mkw. - 100.000 zł, 42 mkw. - 110.000 zł, 42 mkw. - 250.000 zł, gospodarstwo rolne 2,95 ha - 80.000 zł z tego tytułu przychód 2.000 zł, budynek handlowo-usługowy 450 mkw. - 1.100.000 zł, lokal handlowy 19 mkw. - 150.000 zł, działka 33 ary z budynkiem warsztatowym 200 mkw. - 1.100.000 zł, garaż 15 mkw. - 20.000 zł, działka ogrodowa 6 arów - 10.000 zł, garaż 15 mkw. - 20.000 zł
dochody: umowa o pracę - 145.893 zł, dieta radnej - 35.433 zł, z dzierżawy lokali - 140.145 zł
samochody: renault master z 2021, renault master z 2014, opel movano z 2012, mercedes GLC z 2021, audi S7 z 2018, mercedes SLSOO z1990, łódź
kredyty: pożyczka mieszkaniowa: 30.000 zł



Zygmunt Skiba,
emeryt

oszczędności:
95.041 zł, kredyt odnawialny 10.000 zł, 100 euro, 100 USD, lokata - 50.000 zł

nieruchomości:
mieszkanie 67.60 mkw. - 400.000 zł
dochody: emerytura - 109.346 zł, dieta radnego - 23.637 zł
samochody: toyota corolla z 2018 - 61.000 zł, opel vivaro z 2002 - 14.000 zł
kredyty: -



Krzysztof Skórzewski,
sekretarz gminy Oleśnica

oszczędności:
22.998 zł, ubezpieczenie na życie z funduszem kapitałowym - 135.078 zł, IKZE - 10.407. PPK - 47.561 zł, 0,44 euro, 0,35 CHF, papiery wartościowe Budimex - 50, GPW - 25, GTC - 145, JSW - 75, KGHM - 12, Puławy - 70, Tauron - 13798, na kwotę 161.857 zł

nieruchomości: mieszkania 59 mkw. - 450.000 zł, 53 mkw. - 430.000 zł
dochody: umowa o pracę - 243.309 zł, z działalności wykonywanej osobiście - 1.648 zł, dochód z najmu



mieszkania - 8.037 zł, dieta radnego - 23.813 zł

samochody: volvo V70 z 2008, re-nault espace z 2016

kredyty: hipoteczny waloryzowany kursem euro w mBanku na sfinalizowanie nabycia lokalu mieszkalnego 200.000 zł tj. 51.135,21 euro

Bartłomiej Susidko,
działalność gospodarcza

oszczędności:
61.038 zł, 9,13 funt brytyjski

nieruchomości:
dom 147 mkw. - 900.000 zł, działka budowlana 135,6 ar - 1.500.000 zł

dochody: z prowadzenia działalności dochód - 255.142 zł, dieta radnego - 26.289 zł

samochody: mercedes benz E-klasa z 2006, nissan patrol Y60 z 1990, ford ranger z 2015

kredyty: -



Maria Susidko,
naczelnik wydziału organizacyjnego UM,

oszczędności:
40.000 zł

nieruchomości:
mieszkanie 71 mkw. - 245.000 zł, 0,14 ha - 20.000 zł

dochody: umowa o pracę - 192.609 zł, dieta radnej - 30.151 zł, działalność wykonywana osobiście - 535 zł, przychód z wynajmu PIT 28 - 19.500 zł, ulga dla pracujących seniorów - 85.525 zł

samochody: citroen C4 z 2008

kredyty: -



Maciej Sycianko,
działalność gospodarcza

oszczędności:
50.000 zł

nieruchomości:
dom 130 mkw. - 500.000 zł, dom 200 mkw. 1/4 udziału - 375.000 zł, dom 230 mkw. 1/4 udziału - 175.000 zł, mieszkanie 53 mkw. 1/4 udziału - 125.000 zł, działka rolna 6,24 ara - 10.000 zł

dochody: działalność gospodarcza przychód - 93.872 zł, dochód - 9.874 zł, dieta radnego - 23.836 zł

samochody: opel astra z 2012, peugeot 5008 z 2020

kredyty: umowa leasingu samochodu PKO BP - do spłaty 47.837 zł



Ewa Szydełko,
dyrektor Zakładu Gospodarki Mieszkaniowej w Twardogórze

oszczędności:
54.577 zł, 800 USD

nieruchomości:
dom 168 mkw. - 900.000 zł, mieszkanie 44 mkw. - 280.000 zł, lokal mieszkalny 52 mkw. - 300.000 zł, nieruchomość gruntowa przemysłowa 1160 mkw. - 150.000 zł, nieruchomość gruntowa 4657 mkw. - 350.000 zł 1/4 własności, lokal mieszkalny 46 mkw. - 150.000 zł

dochody: umowa o pracę - 64.752 zł, dieta radnej - 30.410 zł, zasiłek macierzyński - 24.670 zł, z wynajmu nieruchomości - 38.400 zł

samochody: hyundai tucson z 2016 - 65.000 zł, skoda octavia z 2013 - 25.000 zł

kredyty: hipoteczny ING BŚ na budowę domu jednorodzinnego, - do spłaty - 429.264 zł, hipoteczny na za-



kup nieruchomości lokalowej ING BS - do spłaty - 195.686 zł, hipoteczny BNP Paribas na zakup oraz remont nieruchomości - do spłaty - 97.848 zł, gotówkowy na zakup lokalu mieszkalnego do spłaty -104.256 zł

Czesław Teleszko,
emeryt

oszczędności: ROR 117.699 zł
nieruchomości: mieszkanie 89 mkw. - 445.000 zł
dochody: dieta radnego 36.239 zł, emerytura - 89.663 zł, żona praca - 84.493 zł, emerytura żony - 85.935 zł, lokata w BS - 150.000 zł
samochody: vw polo z 2019 - 23.000 zł
kredyty: -



Magdalena Wiatr-Przybylska,
Urząd Miejski w Bierutowie
kierownik referatu, obronności i zarządzania kryzysowego

oszczędności: 0 zł
nieruchomości: mieszkanie 57 mkw. - 280.000 zł, mieszkanie 43 mkw. - 170.000 zł, niezabudowana nieruchomość rolna 0,4826 ha - ok. 8.000 zł, 1,5600 ha - ok. 12.240 zł 1/4 części, 0,2260 ha - ok. 11.0640 zł, zabudowana nieruchomość rolna 0,4400 ha - ok. 21.542 zł 2/40 części, 0,3925 ha - ok. 18.000 zł 3/36 części
dochody: umowa o pracę 102.086 zł, z działalności wykonywanej osobiście - 3.207 zł, dieta radnej - 35.731 zł
samochody: -
kredyty: hipoteczny ING Bank Śląski - 135.489 zł, pożyczka gotówkowa Provident Polska - 14.032 zł



Renata Wojciechowska,
emerytka

oszczędności: 270.000 zł, 1.700 USD, obligacje Skarbu Państwa - 627.782 zł
nieruchomości: mieszkanie 175 mkw. - 550.000 zł, działka budowlana 0,33 ha - 250.000 zł, 0,23 ha - 150.000 zł, grunt pod budynkiem przynależny mieszkaniu) - 10.000 zł, lokal użytkowy 40 mkw. - 60.000 zł, część działki przynależnej do lokalu - 30.000 zł, lokal użytkowy 32 mkw. - 40.000 zł, działka przynależna do lokalu - 30.000 zł, działka 0,03 ha - 11.000 zł
dochody: emerytura - 57.481 zł, dieta radnej - 23.637 zł
samochody: hyundai tucson z 2023, hyundai i20 z 2010
kredyty: -



Marek Wojtczak,
Zakłady Meblowe Wajnert,
stolarz

oszczędności: 0 zł
nieruchomości: dom 96 mkw. - 300.000 zł
dochody: umowa o pracę - 76.206 zł, umowa zlecenie - 6.760 zł, dieta radnego - 29.536 zł
samochody: opel astra z 2011 - koszt zakupu 18.000 zł
kredyty: gotówkowy Bank Millennium na remont domu - 82.000 zł, gotówkowy Bank Millennium na remont domu - 14.000 zł



Koniec z horrorem u zbiegu czterech ulic

To już oficjalne! Koszmar kierowców w Oleśnicy przejdzie do historii - znamy plan na nowe rondo.

Sekcja Dróg Miejskich ogłosiła niezwykle ważny przetarg. Wiemy, co dokładnie powstanie na jednym z najbardziej skomplikowanych skrzyżowań w mieście i jak zmieni się okolica. Szykujcie się na drogową rewolucję!

Każdy, kto próbował w godzinach szczytu sprawnie pokonać skrzyżowanie w rejonie ulic Kolejowej, 11 Listopada, Reja i Moniuszki, doskonale wie, że to drogowy Mount Everest. Korki, wymuszanie pierwszeństwa i nerwy kierowców to tutaj codzienność.

Ale w końcu urzędnicy postanowili postawić na rondo w tym miejscu.

„Rozbudowa skrzyżowania ulic Kolejowej, 11 Listopada, Reja i Moniuszki - budowa ronda wraz z przebudową niezbędnej infrastruktury technicznej” - tak brzmi nazwa zadania. SDM szuka obecnie firmy, która w ciągu 10 miesięcy opracuje kompletną dokumentację projektowo-kosztorysową i uzyska zezwolenie na realizację inwestycji drogowej. Choć do wbięcia pierwszej łopaty jeszcze chwila, urzędnicy jasno sprecyzowali w zamówieniu, czego oczekują od projektantów.

Ma tu powstać nowoczesne rondo, które ma całkowicie upłynnić ruch w tym neuralgicznym punkcie miasta. Będą też nowe drogi rowerowe lub nowoczesna infrastruktura dla cyklistów, która płynnie połączy się z istniejącymi już ścieżkami



Na rondo w tym miejscu czekano od lat

na ulicach Reja, 11 Listopada, Moniuszki i Kolejowej.

Czeka nas zmiana chodników oraz budowa nowego, bezpiecznego oświetlenia i kanalizacji deszczowej.

Projektanci mają nakaz zaplanowania nowej zieleni w postaci drzew (tam, gdzie to możliwe) oraz niskich krzewów. Sekcja czeka na oferty do 12 czerwca. (OAI)

Nowe numery alarmowe w akcji

Uwaga Oleśnica! Teraz dzwonicie pod 993 i 994.

Od 1 czerwca mieszkańcy Oleśnicy mają do dyspozycji dwa nowe, całodobowe numery alarmowe w sprawach ogrzewania i wody.

Miejska Gospodarka Komunalna Sp. z o.o. uruchomiła dedykowane pogotowia: Pogotowie ciepłownicze - tel. 993; Pogotowie wodno-kanalizacyjne - tel. 994.

Pod te numery należy zgłaszać wszelkie awarie i problemy związane z dostawą ciepła oraz siecią wodociągowo-kanalizacyjną na

terenie miasta. Dotyczy to infrastruktury zewnętrznej zarządzanej przez MGK - nie obejmują one awarii instalacji wewnętrznych w budynkach.

Jak podkreślają przedstawiciele spółki, nowe numery mają ułatwić mieszkańcom szybkie zgłaszanie usterek i skrócić czas reakcji służb w sytuacjach awaryjnych.

W razie problemów z ogrzewaniem lub wodą wystarczy teraz wybrać prosty, łatwy do zapamiętania numer - 993 lub 994 - i zgłosić sprawę o każdej porze dnia i nocy.

(OAI)

Rozdali tysiące na letni wypoczynek

Kto w tym roku rozbił bank, a kto musi zadowolić się mniejszym zastrzykiem gotówki?

Wakacje zbliżają się wielkimi krokami - burmistrz właśnie ogłosił wyniki otwartego konkursu ofert na organizację letniego wypoczynku. Wiemy już, kto zorganizuje półkolonie dla najmłodszych mieszkańców i ile pieniędzy trafi do lokalnych organizacji.

Największym beneficjentem tegorocznego rozdania okazała

się Fundacja Tomek i Tola, która na realizację swoich wakacyjnych planów otrzyma 15.000 zł. Tuż za nią jest Fundacja Ambitnej Edukacji, zasilona kwotą 14.000 zł. Akademia Piłkarska Oleśnica dostanie 11.000 zł, co z pewnością ucieszy wszystkich młodych fanów futbolu.

Oto jak podzielono resztę budżetu: Towarzystwo Przyjaciół Dzieci w Oleśnicy - 6.500 zł, MKS Pogoń Sp. z o.o. - 5.000 zł, SPR Oleśnica - 4.000 zł, Klub Sportowy Hikari - 4.000 zł. (OAI)

LIST DO REDAKCJI

Jest pięknie, ale są też wady!



I jak tu przejechać z wózkiem...

Władze miasta oraz przedstawiciele kolei z dumą prezentują wyremontowany dworzec. Trzeba przyznać, że obiekt po modernizacji wygląda estetycznie i nowoczesnie. Ale w tej beczce miodu są też ciężkie dziecięci.

Z racji pracy we Wrocławiu jestem na dworcu codziennie. Rozmawiam z ludźmi i sam obserwuję. Najwięcej zastrzeżeń dotyczy komunikacji dla osób z ograniczoną mobilnością. Mieszkańcy pytają, czy obecne rozwiązania rzeczywiście ułatwiają poruszanie się matkom z dziećmi w wózkach, osobom z niepełnosprawnościami, czy rowerzystom? Wystarczy popatrzeć na zdjęcie, które zrobiłem...

Kontrowersje budzi również stan przejścia podziemnego. Odświeżono jedynie fragmenty przy zejściach, podczas gdy pozostała część przejścia nadal wymaga remontu i poprawy estetyki.

Choć modernizacja dworca jest krokiem w dobrym kierunku, to sama efektowna poprawa wyglądu nie wystarczy. Równie ważne są rozwiązania zapewniające wygodę i dostępność wszystkim użytkownikom.

Warto to zrobić teraz, na fali entuzjazmu związanego z modernizacją obiektu, bo potem trzeba będzie czekać znów kilka albo i kilkanaście lat na kolejne zmiany...

(nazwisko i adres do wiadomości redakcji)

Do wynajęcia od 1 czerwca dwie duże tablice reklamowe w atrakcyjnej lokalizacji (przy markecie Lidl - ul. Wojska Polskiego)



Tel. 883 097 430

POWIAT W SKRÓCIE

O wspólnych inwestycjach

...rozwoju infrastruktury i najważniejszych wyzwaniach dla mieszkańców rozmawiali przedstawiciele Powiatu Oleśnickiego oraz Miasta Oleśnica podczas spotkania z Michałem Jarosem. Rozmowy dotyczyły współpracy obu samorządów, możliwości wsparcia lokalnych inwestycji oraz problemów, z jakimi na co dzień mierzą się lokalne wspólnoty. Spotkanie stało się także okazją do wymiany doświadczeń i omówienia bieżących spraw ważnych dla powiatu i regionu. Powiat reprezentowali przewodniczący Rady Jan Bronś, wicestarosta Sławomir Kapica, członek Zarządu Wojciech Paszkowski oraz radna Monika Rybska-Korzępa, a miasto burmistrz Adam Horbacz oraz radny Piotr Pawłowski.

Oleśnica lat 70. jak na dłoni!

W bibliotece obejrzyj wystawę zdjęć, które przeniosą Cię w czasie do PRL-u.

Zapraszamy do sentymentalnej podróży przez Oleśnicę sprzed ponad 50 lat.

W holu Biblioteki przy ulicy Reja 10 można obecnie oglądać wyjątkową wystawę fotografii Bogdana Kuczymańskiego, która przenosi widzów prosto w lata 70. XX wieku.

Na 13 planszach autor uchwycił codzienne życie miasta tamtej epoki: barwne targi koni, przedszkolaki w jednakowych strojach i czapczkach, malowanie pasów na jezdni, mleczarzy, zabawy z opo-

nami, wyścigi gokartów, Kolorowe Wsie, zawody wrotkarzy, a także uroczysty pochód 1-majowy. To nie są tylko zdjęcia - to autentyczne świadectwo zwykłych chwil epoki PRL, które dziś nabierają szczególnego uroku i wartości historycznej.

Bogdan Kuczymański to oleśnicki fotograf, dokumentalista codzienności lat 70. i 80., laureat jednego z najważniejszych młodzieżowych konkursów fotograficznych w Polsce. Fotografiami zajmuje się od 1977 roku. Pasją zaczęła się w momencie, gdy otrzymał w prezencie aparat Certo. W latach 70. uczęszczał do koła fotograficznego w oleśnickim Miejskim Domu Kultury (MDK).

Szybko zaczął brać udział w licznych konkursach fotografii reportażowej, m.in. organizowanych przez gazety - „Sztandar Młodych” i „Na przełaj”. Fotografował wówczas przede wszystkim Zenitem E i Praktyką LLC.

W 1977 roku zdobył Grand Prix FASFP na IV Ogólnopolskiej Wystawie Fotografii Młodzieży Szkolnej za fotoreportaż „Mleczarze” (czasami określany jako „Mleko”). Nagroda ta była uznawana za jedno z najważniejszych wyróżnień w środowisku młodej fotografii reportażowej w ówczesnej Polsce.

Kuczymański specjalizuje się w fotografii dokumentalnej i repor-



Wystawa przenosi oglądających w lata 70. XX wieku

terskiej. Najcenniejszą częścią jego archiwum są zdjęcia ukazujące codzienne życie Oleśnicy w latach

1975-1980. Jego fotografie to dziś cenne świadectwo epoki PRL - zwykle, ale autentyczne kadry, które z perspektywy czasu nabierają ogromnej wartości historycznej i sentymentalnej.

Prace Bogdana Kuczymańskiego były wielokrotnie prezentowane na wystawach w Oleśnicy. Wiele jego zdjęć znajdziemy w książce „Czas jak rzeka. Oleśnica w latach PRL-u” (do kupienia w czytelni Biblioteki na Reja).

Wystawę można oglądać do 30 czerwca w godzinach otwarcia biblioteki.

To świetna okazja dla starszych mieszkańców, by wspominać dawne czasy, a dla młodszych - zobaczyć, jak wyglądało życie ich rodziców i dziadków w Oleśnicy pół wieku temu.

(OAI)



Najładniejsze dziewczyny w pochodzie pierwszomajowym



Zawody gokartów odbywały się w Rynku. Start - przy hotelu „Słask”

Procesja połączyła parafie



Wiecej zdjęć na olesnica24.com

Procesja połączyła i parafie, i pokolenia

„Musimy być razem” - poruszające słowa proboszcza podczas procesji.

Setki mieszkańców, morze białych strojów komunijnych, dźwięki wrocławskiej orkiestry dętej i aktualne przesłanie płynące z ołtarza - tak obchodzono Boże Ciało w Oleśnicy.

Najliczniejsza była procesja ulicami, która wyruszyła z kościoła parafialnego pw. NMP Matki Miłosierdzia i przeszła do bazyliki. Jak co roku wyjątkowy charakter tego czercwowego święta podkreślała obecność dzieci ubranych w stroje komunijne.

Podczas uroczystego koncelebrowanego nabożeństwa gospodarz parafii pw. NMP Matki Miłosierdzia, ksiądz proboszcz Mariusz Bąkowski, zwracając się do licznie

zebranych w świątyni i na placu przed kościołem wiernych, powiedział:

„Tam jest Chrystus, gdzie są ludzie, którzy go niosą. Dajmy dzisiaj świadectwo naszej wiary, bo szczególnie teraz - w tej nieprzewidywalnej rzeczywistości - musimy stanowić wspólnotę, musimy być razem”.

Warto dodać, że procesji przewodzili dwaj proboszczowie oleśnickich parafii: wspomniany ks. Mariusz Bąkowski oraz gospodarz bazyliki - ks. Mieczysław Janczyszyn.

Podniosły charakter procesji podkreślała obecność 10-osobowej orkiestry dętej z Wrocławia. Nad bezpieczeństwem wiernych czuwali policjanci z Referatu Ruchu Drogowego KPP Oleśnica.

(OAG)

Wielbienie nad stawami poruszyło serca

Emocjonalny koncert Bożego Ciała z gwiazdą X-Factora.

Kolejny raz w wieczór Bożego Ciała w wypełnionym po brzegi oleśnickim amfiteatrze Parku Nad Stawami rozbrzmiały wzruszające dźwięki pieśni ewangelizacyjnych.

Koncert miał charakter wielopokoleniowy - na scenie pojawili się uzdolnieni wokalnie mali artyści, młodzież oraz doświadczeni muzycy i chórzycy stojący już na progu zawodowstwa.

W tym roku wydarzenie odbyło się pod hasłem „Idź do nieba”.

W trakcie koncertu przeprowadzono kwestę charytatywną na rzecz 6-letniej Kingi, która walczy z poważną chorobą.

W programie znalazło się aż 19 kompozycji. Chórzystom towarzyszył świetny zespół muzyczny w składzie: Mikołaj Potoczny - perkusja, Jakub Krupka - bass, Jacek Hołowacz - instrumenty klawiszowe, Andrzej Szpak - gitara elektryczna, Piotr Błaszczak - gitara akustyczna, Jarosław Kuna - klarinet elektryczny.



Zaśpiewali na chwałę Pana

Wiecej zdjęć na olesnica24.com

Gościnnie z chórem Iunctus wystąpiła utalentowana wokalistka jazzowa, finalistka programu X-Factor i uczestniczka The Voice of Poland - Joanna Kwaśnik.

Na plenerowej estradzie zaprezentowali się także członkowie Diakonii Muzycznej „Miłość Pańska”, Diakonii Muzycznej „OdNowa” z Dobroszyc, Diakonii Muzycznej z Trzebnicy, a także schole

dzieńce z Długołęki i oleśnickiej Bazyliki.

Koncertu wysłuchali proboszczowie oleśnickich parafii: ks. Mariusz Bąkowski (parafia pw. NMP Matki Miłosierdzia) oraz ks. Mieczysław Janczyszyn (parafia pw. św. Jana Ewangelisty).

A liczna publiczność nagrodziła wszystkich artystów i organizatorów gromkimi brawami. (OAG)

MIASTO W SKRÓCIE

Wiedza i sport w jednym dniu

W Szkole Podstawowej nr 2 w Oleśnicy odbył się Konkurs Wiedzy o Regionie dla uczniów klas 1-3 i 4-8. Uczestnicy sprawdzali swoją wiedzę o historii i ciekawostkach związanych z regionem. Przed konkursem

powodzenia życzyli im Adam Horbacz i przewodniczący Rady Miasta, a po zakończeniu pogratulowali laureatom. Organizatorką wydarzenia była nauczycielka historii Joanna Piechowiak. Po konkursie nie zabrakło także sportowych emocji - burmistrz zagrał z uczniami w siatkówkę. 204 tysiące na ratunek murów



Zegarmistrz, o którym milczą lokalne kroniki

Czy XVI-wieczny zegarmistrz Hans Pohl pochodził z Oleśnicy?

Miłośnik historii Oleśnicy Remigiusz Szczuraszek przybliżył na stronie olesnica.org, prowadzonej przez dra Marka Nienaltowskiego, postać XVI-wiecznego zegarmistrza Hansa Pohla, który według źródeł mógł pochodzić właśnie z Oleśnicy i działać na terenie Śląska oraz Moraw.

Pierwsze wzmianki o zegarmistrzach w Oleśnicy pojawiają się dopiero w 1707 r. w pracy J. Sinapiusa. Tymczasem Hans Pohl miał być aktywny już w 1573 r., co sugerują m.in. opracowania i encyklopedie zegarmistrzowskie.

Według dostępnych źródeł Hans Pohl był związany z pracami nad słynnym zegarem ratuszowym w Ołomuńcu. Miał uczestniczyć w jego modernizacji w XVI wieku, współpracując z uczonymi i rzemieślnikami epoki, m.in. przy przebudowie mechanizmu i wprowadzeniu nowych funkcji astronomicznych.

W niektórych przekazach pojawia się także informacja, że mógł być potomkiem Antona Pohla – legendarnie związanego z wcześniejszymi pracami zegarmistrzowskimi w regionie.

Pohl pojawia się w źródłach jako rzemieślnik związany z rozwojem zegarów wieżowych, w tym mechanizmów kalendarzowych i astronomicznych. Współpracował z uczonymi i konstruktorami przy rozbudowie jednego z najbardziej złożonych zegarów epoki.

Zegar w Ołomuńcu, przy którym miał pracować, do dziś uznawany jest za jedno z najważniejszych dzieł sztuki mechanicznej w Europie Środkowej – łączy funkcję czasu, kalendarza i modelu nieba.

Jak podkreśla Remigiusz Szczuraszek, Hans Pohl występuje w czeskich i niemieckich źródłach związanych z Ołomuńcem, jednak jak dotąd brak bezpośrednich wzmianek o jego działalności w samej Oleśnicy.

To sprawia, że jego związek z miastem pozostaje hipotezą opartą na pochodzeniu, a nie na zachowanych dokumentach lokalnych.

Historia Hansa Pohla pokazuje, jak wiele wątków dawnego rzemiosła zegarmistrzowskiego wciąż pozostaje nie do końca wyjaśnionych. Choć jego nazwisko pojawia się w źródłach dotyczących Ołomuńca, jego potencjalne związki z Oleśnicą nadal wymagają dalszych badań historycznych.

(OAI)



Ratusz w Ołomuńcu. Widać wnętrze na zegar astronomiczny (źródło: Wikipedia)



Zwykłe zegarki Hansa Pohla z ok. 1570 r. z muzeum w Ołomuńcu

Laureaci na gali PCEiK-u



Wiecej zdjęć na olesnica24.com

Najlepsi z najlepszych

Nagrodzono uczniów - zwycięzców powiatowych konkursów organizowanych w trakcie całego roku szkolnego.

Zwycięzcy powiatowych konkursów przedmiotowych i artystycznych, organizowanych przez cały rok szkolny, odebrali dyplomy i nagrody podczas dorocznej gali Powiatowego Centrum Edukacji i Kultury. Uroczystość odbyła się we wtorek 2 czerwca w miejskiej sali widowiskowej w Oleśnicy. Gości, laureatów oraz ich opiekunów powitała dyrektor PCEiK Renata Marmajewska. Ze względu na dużą liczbę uczestników wydarzenie przeprowadzono w dwóch turach – osobno dla uczniów młodszych i starszych. Działalność konkursową Centrum podsumowała Dorota Siemaszko-Babij.

Wśród uczestników gali znaleźli się nie tylko uczniowie i nauczyciele, lecz także przedstawiciele samorządu, m.in. burmistrz Oleśnicy Adam Horbach, przewodniczący Rady Powiatu Oleśnickiego Jan Bronś, członek Zarządu Powiatu Wojciech Paszkowski oraz naczelnik Wydziału Oświaty, Kultury i Sportu Starostwa Powiatowego Małgorzata Bilka.

Przed rozpoczęciem ceremonii wręczenia nagród publiczność obejrzała spektakl poświęcony koronacji Bolesława Chrobrego. Przedstawienie przygotowali uczniowie i nauczyciele Szkoły Podstawowej w Drożowicach. To właśnie ta placówka była w listopadzie 2025 roku współorganizatorem, wraz z PCEiK, I Interdyscyplinarnego Konkursu Historycznego „Milenijny bieg po

koronę”, zorganizowanego z okazji tysiąclecia koronacji pierwszego króla Polski.

Po części artystycznej na scenę kolejno zapraszano laureatów i osoby wyróżnione w konkursach przeprowadzonych w ciągu całego roku szkolnego. Uczniom towarzyszyli nauczyciele i opiekunowie. Uroczystość uświetniły także występy młodych wokalistów, którzy zaprezentowali swoje umiejętności podczas muzycznych przerw.

Na zakończenie dyrektor PCEiK podziękowała osobom zaangażowanym w organizację konkursów, dyrektorom szkół oraz przedstawicielom Powiatu Oleśnickiego. W dowód uznania wszyscy zostali zaproszeni na scenę, gdzie wręczono im okolicznościowe róże.

(kad)

Czy mural wróci na Rynek?

Nie wszyscy są „za” w sprawie inicjatywy odtworzenia kulturowego muralu.

W ramach tegorocznego festiwalu OFCA planowane jest odtworzenie kulturowego malowidła z lat 70. z nowoczesnymi elementami nawiązującymi do imprezy.

Jak ustaliła „Panorama”, mural miał powstać na elewacji kamienicy u zbiegu ulicy Rycerskiej i Rynku. Lokalizacja została uzgodniona z samorządem. Obecnie trwa docieplenie jednej ze ścian budynku.

Pomysł zakłada odtworzenie pierwotnego motywu muralu sprzed kilkudziesięciu lat, uzupełnionego o współczesne akcenty związane z festiwalem OFCA. Inicjatywa miała być kolejnym elementem przywracania historycznej tożsamości miasta.

Niestety, realizacja stoi pod znakiem zapytania. Jeden z mieszkań-



Zyska nowy blask

ców kamienicy ostro oprotował pomysł, argumentując, że mural zniszczy świeżo wykonaną elewację po termomodernizacji. Na razie nie wiadomo więc, czy organizato-

rzy festiwalu OFCA oraz samorząd zdecydują się na realizację muralu, czy zrezygnują z projektu w tej lokalizacji.

(hag)

Majowe jednoczyło

Zakończenie nabożeństw majowych w oleśnickiej bazylice.

Wierni parafii pw. św. Jana Apostoła i Ewangelisty pożegnali nabożeństwa majowe. Ostatnia niedziela maja była okazją do wspólnej modlitwy, refleksji i podziękowań za czas spędzony razem.

W mediach społecznościowych parafia podziękowała wszystkim uczestnikom za

obecność, zaangażowanie oraz wspólnie przeżyte chwile.

„Dziękujemy z całego serca za wspólną modlitwę, za waszą obecność, uśmiech, czas i poświęcenie. Te piękne razem spędzone chwile z Maryją pozostaną na zawsze w naszej pamięci” - napisano w parafialnym wpisie.

Jak podkreślają duszpasterze, majowe spotkania po raz kolejny pokazały, że wspólna modlitwa potrafi jednoczyć ludzi i budować więzi we wspólnocie.

(OAI)



Z lokalnego podwórka na naukowe salony

GMINA DOBROSZYCE • Radny i sołtys z gminy Dobroszyce z minigrantem na Uniwersytecie Wrocławskim.

Kto powiedział, że zaangażowanie w sprawy lokalnej społeczności nie może iść w parze z wielką nauką? Michał Szumski, dobrze znany mieszkańcom radny Gminy Dobroszyce oraz sołtys Siekierowic, właśnie udowodnił, że niemożliwe nie istnieje. Znalazł się w elitarnym gronie młodych naukowców, którzy sięgnęli po prestiżowe granty badawcze na Uniwersytecie Wrocławskim. Wiemy, jaki ważny problem weźmie pod lupę.

Szumski jako doktorant z obszaru nauk społecznych pomyślnie przeszedł przez gęste sito eliminacji i wywalczył minigrant badawczy w ramach prestiżowego programu „Inicjatywa Doskonałości – Uczelnia Badawcza (IDUB)” na Uniwersytecie Wrocławskim.

To ogromne wyróżnienie, które trafia wyłącznie do autorów najbardziej obiecujących i innowacyjnych projektów naukowych.

Dzięki finansowemu wsparciu z programu IDUB, młody badacz i samorządowiec w jednej osobie wyruszy na zagraniczne badania terenowe. Michał Szumski spaku-



Fot. Paweł Piotrowski/ Uniwersytet Wrocławski

Michał Szumski

je notes i dyktafon, a jego celem będzie Słowacja. To właśnie tam przyjrzy się z bliska niezwykle skomplikowanej i delikatnej sytuacji mniejszości węgierskiej.

Temat, którego podjął się doktorant, to wyższa szkoła jazdy, ale też zagadnienie o fundamentalnym znaczeniu dla całej Europy Środkowo-Wschodniej. Badania dotkną kluczowych kwestii, takich jak: współczesna tożsamość narodowa, ochrona lokalnego i regionalnego dziedzictwa kulturowego, relacje międzynarodowe i społeczne w regionie. (OAI)

Gromee, Filip Chajzer i koncerty pod gwiazdami

DOBROSZYCE • W lipcu gminę tradycyjnie opamięta młodzież.

Od 6 do 13 lipca Dobroszyce staną się miejscem jednego z największych wydarzeń młodzieżowych w regionie. Przed nami 33. Salwatorińskie Forum Młodych, które w tym roku odbędzie się pod hasłem „zaNim pójdę”.

Organizatorzy zapowiadają tydzień pełen spotkań, koncertów, warsztatów i duchowych przeżyć. Uczestnicy mogą liczyć na inspirujące konferencje, rozmowy z wyjątkowymi gośćmi oraz festiwalową atmosferę.

Jednym z najbardziej rozpoznawalnych gości tegorocznej edycji będzie Filip Chajzer, dziennikarz i

prezenter telewizyjny, autor książki „Szczęście na kreskę”.

Nie zabraknie także muzycznych emocji. Gwiazdą wydarzenia będzie Gromee, jeden z najpopularniejszych polskich DJ-ów i producentów muzycznych, który wystąpi podczas niedzielnego koncertu.

W programie znalazły się również: koncert Teleo - w piątek, występ JestemALPHA. - w sobotni wieczór.

Ważnym punktem forum będzie także Droga Krzyżowa ulicami Dobroszyce. Nabożeństwo odbędzie się w piątek, 10 lipca, o godz. 20:30 i - jak podkreślają organizatorzy - będzie wspólnym świadectwem wiary oraz modlitwy młodzieży i mieszkańców. (OAI)

Z KPO dla edukacji

GMINA OLEŚNICA • Nowoczesny sprzęt trafił do szkół w gminie Oleśnica. To wsparcie warte ponad 78 tys. zł.

Szkoły podstawowe prowadzone przez Gminę Oleśnica otrzymały nowoczesny sprzęt do prowadzenia zajęć zdalnych i hybrydowych. Wsparcie zostało zrealizowane w ramach Krajowego Planu Odbudowy i Zwiększania Odporności (KPO).

Do placówek trafiły łącznie 64 zestawy do nauczania zdalnego o wartości 78 011 zł. Każdy zestaw wyposażony jest m.in. w tablet graficzny, słuchawki z mikrofonem, mikrofon do zbierania dźwięku

z sali, kamerę, statyw oraz HUB USB.

Najwięcej sprzętu otrzymała Szkoła Podstawowa w Smolnej, do której trafiły 24 zestawy o wartości ponad 29 tys. zł. Po 11 zestawów przekazano także do Szkoły Podstawowej Gminy Oleśnica (13.408 zł) oraz Szkoły Podstawowej w Ligocie Małej (13.408 zł). SP w Ligocie Polskiej dostała 5 zestawów o wartości 6.094 zł, SP w Sokołowicach 6 zestawów (7.313 zł), a SP w we Wszechświętem 7 zestawów (8.532 zł).

Dzięki nowemu wyposażeniu placówki będą lepiej przygotowane do prowadzenia zajęć online oraz nauczania hybrydowego. (OAI)

Lombard i Cleo w jednym miejscu

TWARDOGÓRA • Gmina szykuje wielkie święto. Przyjadą gwiazdy.

Od 12 do 14 czerwca potrwają Dni Twardogóry 2026. Organizatorzy przygotowali atrakcje dla mieszkańców w każdym wieku. Na scenie wystąpią m.in. Lombard, Czadoman, Roxie oraz Cleo.

Tegoroczne świętowanie rozpocznie się w piątek, od Gminnego Dnia Dziecka. O godzinie 9 z twardogórskiego Rynku wyruszy barwny korowód, który przejdzie w kierunku amfiteatru przy ogródkach działkowych.

Na najmłodszych uczestników czekać będzie wiele atrakcji, w tym pokazy iluzjonisty, dmuchańce, zawody sportowe, malowanie twarzy, zaplatanie kolorowych warkoczów, konkurencje strzeleckie, piana party oraz spotkania z żywymi maskotkami. Organizatorzy zapowiadają dzień pełen uśmiechu i dobrej zabawy.

Sobota rozpocznie się od sportowych emocji. Od godziny 9 na kortach tenisowych rozgrywane będą mecze Polskiej Ligi Tenisa A1 Mężczyzn.

Po południu wydarzenia przeniosą się na Rynek i plac przy ulicy Kopernika. O godzinie 17 przez centrum miasta przejdzie parada motocyklistów, a chwilę później rozpoczną się występy artystyczne. Przed publicznością zaprezentują się Akademia Tańca Jaskier, zespół Falstart, VX Leeria oraz Kubo + Jimmy NSC i Tommy.

Największe emocje zaplanowano na wieczór. O godzinie 20:30 na scenie pojawi się legenda polskiego rocka – Lombard. Formacja od lat przyciąga publiczność takimi przebojami, jak „Przeżyj to sam”, czy „Szlaka pogoda”.

Dwie godziny później atmosferę podgrzeje Czadoman, jeden z najpopularniejszych wykonawców muzyki tanecznej w kraju. Na zakończenie sobotniej części imprezy odbędzie się zabawa taneczna z zespołem Fryt Band, czyli grupą Roberta Fryta, wójta Dziadowej Kłody.

Ostatni dzień święta miasta rozpocznie się o godzinie 9 piknikiem strzeleckim na miejskiej strzelnicy. Dwie godziny później na kortach tenisowych rozegrany zostanie finał turnieju tenisa ziemnego dla dzieci i młodzieży.

Paczkomaty podbijają gminę

GMINA OLEŚNICA • Gmina ma już 18 urzędzeń, a t o nie koniec - kolejne w drodze.

Gmina Oleśnica rozwija sieć paczkomatów. W odpowiedzi na rosnące zapotrzebowanie mieszkańców, gmina systematycznie rozbudowuje infrastrukturę paczkomatów we współpracy z firmą InPost.

Jak wynika z raportu o stanie gminy w roku 2025, na terenie gminy pojawiły się dwa kolejne urzędzenia - w miejscowościach Wszechświęte oraz Świerznia. Dzięki temu łączna liczba paczkomatów na terenie całej gminy wzrosła do 18.

Z tej liczby aż 12 urzędzeń stoi na gruntach należących do Gminy Oleśnica, a 6 na terenach prywatnych. Paczkomaty posadowione na gminnych działkach generują stałe dochody z tytułu czynszu dzierżawnego i stanowią już znaczącą pozycję w budżecie gminy z gospodarowania nieruchomościami.

Gdzie powstaną kolejne paczkomaty?

Gmina zapowiada kontynuację inwestycji. W przygotowaniu są



Kolejny paczkomat stanął w Świerzniej

nowe lokalizacje: Poniatowice (południowa część), Ostrowina (rejon nowej świetlicy), Ligota Polska (przy ośrodku zdrowia), Ligota Mała (w sąsiedztwie szkoły).

Trwają także analizy możliwości instalacji dodatkowych paczkomatów w Bogusławicach i Nieciszowie.

Oprócz już istniejących urzędzeń (m.in. w Nieciszowie, Bogusławicach, Dąbrowie, Smardzowie, Bystrem i wielu innych), w realizacji lub planach są m.in.: Ostrowina, Ligota Polska, Ligota Mała. Rozważane są lokalizacje m.in. w Nowo-

szycach, Gręboszycach, Piskawie, Spalicach, Brzezince i Zimnicy.

Działania gminy mają charakter systemowy - nowe paczkomaty pojawiają się głównie przy świetlicach wiejskich, placach zabaw, boiskach i szkołach, czyli w miejscach najbardziej dostępnych dla mieszkańców.

To bardzo dobra wiadomość dla mieszkańców mniejszych miejscowości, którzy zyskują coraz wygodniejszy dostęp do nowoczesnych usług kurierskich bez konieczności jeżdżenia do Oleśnicy. (OAI)



Poniatowice liderem wzrostu

GMINA OLEŚNICA • Ponad 15 tysięcy mieszkańców i wciąż rośnie. Demograficzny sukces.

Gmina Oleśnica nie zwalnia tempa rozwoju. Według danych na 31 grudnia 2025 roku liczba mieszkańców wyniosła 15.313 osób, co oznacza wzrost o 300 osób w porównaniu z rokiem 2024. To kontynuacja trwającego od ponad dekady trendu wzrostowego - od początku 2015 roku liczba mieszkańców zwiększyła się o 2.648 osób.

Wśród mieszkańców gminy było 7.615 kobiet oraz 7.698 mężczyzn. W porównaniu z poprzednim rokiem liczba kobiet wzrosła o 173, a mężczyzn o 127 osób.

Największy przyrost mieszkańców odnotowano w Poniatowicach, gdzie liczba zameldowanych wzrosła aż o 77 osób. Znaczące wzrosty zanotowały również Sokołowice (+53), Nieciszów (+42) oraz Ligota Mała (+36). Na drugim biegunie znalazły się Ligota Polska (-10 mieszkańców), Boguszyce Osiedle (-11) oraz Smolna (-7).

Największą miejscowością w gminie pozostają Poniatowice, które liczą już 1.292 mieszkańców. Ponad tysiąc mieszkańców mają również Sokołowice (1.168 osób).

Dane pokazują także korzystne zmiany w strukturze wiekowej mieszkańców. W 2025 roku przybyło 43 dzieci w wieku od 6 do 15 lat oraz 197 osób w wieku produkcyjnym. Wzrosła również liczba seniorów - o 88 osób.

Mimo wzrostu liczby mieszkańców, gmina podobnie jak wiele samorządów w Polsce zmagą się z ujemnym przyrostem naturalnym. W 2025 roku odnotowano 121 urodzeń i 126 zgonów. Oznacza to, że wzrost liczby mieszkańców wynika przede wszystkim z dodatniego salda migracji.

Władze gminy podkreślają, że rosnąca liczba mieszkańców, szczególnie rodzin z dziećmi, będzie wymagała dalszych inwestycji w infrastrukturę społeczną, w tym żłobki, przedszkola i szkoły.

(OAI)

45 tysięcy złotych na wakacje

GMINA OLEŚNICA • Samorząd wybrał organizatora letniego wypoczynku.

Wójt Gminy Oleśnica rozstrzygnął postępowanie dotyczące realizacji zadania publicznego z zakresu organizacji letniego wypoczynku dla dzieci w rodzinach zagrożonych uzależnieniami.

Po analizie złożonych ofert wybrano propozycję Stowarzyszenia Wspierania Inicjatyw Oświatowo-Wychowawczych im. Teresy Kras

z Lublina. Organizacja będzie odpowiedzialna za realizację zadania w ramach Gminnego Programu Profilaktyki i Rozwiązywania Problemów Alkoholowych oraz Przeciwdziałania Narkomanii w Gminie Oleśnica na lata 2026-2029.

Na realizację przedsięwzięcia samorząd przeznaczy 45 tys. zł środków publicznych. Celem programu jest zapewnienie dzieciom bezpiecznego i wartościowego wypoczynku letniego, połączonego z działaniami profilaktycznymi i wychowawczymi.

(OAI)

Ligota 126 lat temu



LIGOTA POLSKA • Tak wyglądało Alt Ellguth ponad 120 lat temu...

Na początku XX wieku Ligota Polska nosiła niemiecką nazwę Alt Ellguth. Zachowana pocztówka z 1900 roku pokazuje kilka charakterystycznych budynków ówczesnej miejscowości.

Na kartce widoczne są m.in.: pałac w Ligocie Polskiej (Schloss Nieder Alt-Ellguth) - elegancki budynek z portykiem, Pałac Górny (Schloss Ober Alt-Ellguth), szkoła (Schulhaus), gospodarstwo/zajazd (Dorfs-Gasthof).

Pocztówka zatytułowana jest „Gruss aus Alt-Ellguth” (Pozdrowienia z Alt Ellguth) i została wysłana 30 września 1900 roku.

Jest do kupienia na portalu aukcyjnym za 150 zł.

To cenny dokument historyczny pokazujący, jak bogato i malowniczo wyglądała Ligota Polska na przełomie XIX i XX wieku, kiedy była częścią majątków ziemskich.

Obecnie z dawnych pałaców i zabudowań zachowały się nieliczne ślady, a sama Ligota Polska jest sołectwem gminy Oleśnica.

(OAI)

Ponad 50% wody ginie w rurach!

BIERUTÓW • Brutalna prawda o bierutowskiej komunalce...

Tematykę gospodarki wodno-ściekowej i mieszkaniowej przedstawiła radnym na sesji dyrektor Zakładu Gospodarki Komunalnej **Aleksandra Kołek**.

Swoje sprawozdanie rozpoczęła słowami: „Dziękuję za możliwość przedstawienia informacji o stanie Zakładu Gospodarki Komunalnej w Bierutowie. To podsumowanie pokazuje, gdzie jesteśmy jako zakład, z jakimi wyzwaniem mierzymy się na co dzień i jakie decyzje będą kluczowe dla bezpieczeństwa mieszkańców oraz stabilności finansowej gminy”.

Dyrektor Kołek podkreśliła, że obejmując niedawno stanowisko, zastała zakład w bardzo trudnej sytuacji technicznej, organizacyjnej i finansowej. Mimo to udało się utrzymać ciągłość świadczenia usług.

Największe problemy: wodociągi i kanalizacja - serce działalności ZGK.

Na terenie gminy działają trzy stacje uzdatniania wody (dwie czynne: w Bierutowie i Stroniu). Gmina posiada ponad 95 km sieci wodociągowej, w tym odcinki z lat 30. XX wieku. Straty wody wynoszą ponad 52% w Bierutowie i 48% w Stroniu (przy normie 10-20%)! W 2025 r. wyprodukowano ponad 418 tys. m³ wody, a sprzedano jedynie 250 tys. m³.

Kanalizacja to 14,5 km sieci, trzy oczyszczalnie ścieków i jedna prze-

pompownia. W 2025 r. oczyszczono 129 tys. m³ ścieków.

Dyrektor zapowiedziała konieczność zmiany ryczałtów za wodę (z 3 m³ na 4-6 m³ na osobę) oraz pełne opomiarowanie do 2027 r.

ZGK zarządza też 276 lokalami w 118 budynkach, z czego połowa wymaga pilnego remontu. Zadłużenie lokatorów wynosi 31,5%. W 2025 r. wykonano liczne remonty, m.in. dachów, instalacji elektrycznych, okien i klatek schodowych.

Akcja Zima 2025/2026 przyniosła stratę 69 tys. zł. Średni wiek sprzętu to 17 lat.

Finanse ZGK generują największe straty w obszarach: wodociągów, oczyszczalni oraz gospodarki mieszkaniowej.

Najważniejsze potrzeby inwestycyjne to: modernizacja SUW Stronia, wymiana sieci wodociągowej na ul. Słowackiego, montaż zasuw odcinających, montaż wodomierzy elektronicznych, zakup nowego sprzętu zimowego i komunalnego, budowa wodociągu Zbytowa-Sątok.

W planach jest uzupełnianie oraz wymiana zaplecza technicznego na nowy sprzęt, co pozwoli Zakładowi sprawniej wykonywać swoje obowiązki. Są to inwestycje niezbędne do ograniczenia strat, poprawy bezpieczeństwa oraz zapewnienia ciągłości usług.

W podsumowaniu dyrektor podkreśliła, że Zakład Gospodarki Komunalnej przez wiele lat funkcjonował w warunkach nara-



Aleksandra Kołek

stających problemów infrastrukturalnych i organizacyjnych. W ostatnich miesiącach rozpoczęto proces stabilizacji.

- Ograniczamy koszty, porządkujemy windykację, skracamy czas reakcji na awarie, poprawiamy jakość wody, kontrolujemy nielegalne zrzuty, remontujemy mieszkania, przy wsparciu gminy pozyskaliśmy specjalistyczny samochód WUKO oraz beczkę asenizacyjną - mówiła szefowa ZGK. - To pierwsze kroki, jednak cały proces wymaga czasu i dalszego wsparcia. Chcę podkreślić, że mimo trudności rok 2025 zamknęliśmy bez zobowiązań wymagalnych, co jest bardzo ważne dla budżetu gminy - podsumowała.

(OAG)

Pozyskujemy mniej drewna, niż las przyrasta

BIERUTÓW • Podpalacze, quady i 33 tysiące zastosowań drewna - mówi nadleśniczy.

Podczas sesji Rady Miejskiej w Bierutowie raport z działalności Nadleśnictwa Oława za rok 2025 przedstawił nadleśniczy **Grzegorz Pietrunko**.

Należy wspomnieć, że w ramach Nadleśnictwa Oława znajdują się leśnictwa Paczków i Karwiniec. To właśnie między Bierutowem a Posadowicami znajdują się spore obszary leśne, chętnie odwiedzane przez myśliwych, turystów i grzybiarzy.

- Działamy w oparciu o ustawę o lasach - rozpoczął swoją wypowiedź nadleśniczy. - Jednym z podstawowych naszych obowiązków jest tzw. plan urządzania lasu. Nie wszyscy to rozumieją i w tym względzie pojawiają się duże nieporozumienia. Konieczne jest prowadzenie planowej gospodarki leśnej, zarówno w celu pozyskania surowca, jak i przeprowadzania cięć sanitarnych, które są często mylone z degradacją obszarów leśnych. To skrót myślowy i nieporozumienie - ocenił.

Nadleśniczy wymienił szereg działań mających na celu ochronę

lasów. Mówił o walce ze szkodnikami oraz działaniach przeciwpożarowych. Ten ostatni problem zaczyna być szczególnie niepokojący. Przypomniał ostatni duży pożar Puszczy Solskiej oraz dwa spore pożary w okolicach Jelcza. Przyczyną pożarów najczęściej jest człowiek, a trudno zrozumieć pobudki, jakimi kierują się podpalacze.

Innym problemem jest dewastacja leśnych dróg przez kierowców motocykli i quadów. Straż leśna stara się przeciwdziałać takim sytuacjom, choć nie zawsze jest to możliwe. Sprawdzają się fotopułapki rejestrujące obraz nawet w nocy.

Mówiąc o sprzedaży i wykorzystaniu surowca, jakim jest drewno, Grzegorz Pietrunko przypomniał, że drewno ma aż 33 tysiące zastosowań, a Polska jest jednym z głównych producentów mebli w Europie i na świecie. Branża meblarska zatrudnia niemal 200 tysięcy pracowników i stanowi duży procent naszego PKB. Dlatego pozyskiwanie drewna to ważna gałąź gospodarki. Zaznaczył, że jest ono prowadzone w sposób przemyślany, a hodowla lasu jest systematycznie odnawiana. Zalesiane są m.in. grunty rolne.



Grzegorz Pietrunko

- Pozyskujemy mniej drewna, niż wynosi jego przyrost - podkreślił.

Na koniec nadleśniczy podziękował za wzorcową współpracę z Ochotniczymi Strażami Pożarnymi z gminy Bierutów.

- Druhny i druhowie zawsze są pierwsi na linii walki z ogniem. Mają tę przewagę, że doskonale znają teren. Zawsze możemy na nich liczyć - zakończył.

(OAG)

Ołtarz porwany w nocy przez komunistyczne władze

SYCÓW • Dramatyczna historia, która wraca po ponad 60 latach...

Napisał niedawno, że regionalista i historyk Edmund Goś opublikował szczegółowy opis dwóch skrzydeł dawnego ołtarza z kościoła pw. Świętych Apostołów Piotra i Pawła w Sycowie. Artefakt, który widział osobiście ponad 30 lat temu, skrywa niezwykłą i dramatyczną historię.

Ołtarz został wykonany w latach 1914–1915 przez znanego rzeźbiarza Brunona Tchótschela. Na skrzydłach przedstawiono m.in. świętych: Piotra, Pawła, Marka, Franciszka z Asyżu, Notburgę z Eben oraz Rocha. W ozdobnym obramowaniu znajduje się łacińska inskrypcja odwołująca się do patronów lokalnych bractw religijnych i stowarzyszeń rzemieślniczych.

Ołtarz znajdował się w kaplicy szpitalnej w Sycowie. W nocy z 18 na 19 października 1963 r. został wymontowany i przewieziony do kościoła św. Marii Magdaleny we Wrocławiu, gdzie znajduje się do dziś.

Jak wynika z fragmentu historii parafii, było to zwińczenie konfliktu z władzami komunistycznymi. Już w maju 1962 roku na polecenie przewodniczącego PRN zakazano kapelanowi odprawiania mszy dla chorych. Gdy ksiądz nie podporządkował się zakazowi, został zwolniony. Nabożeństwa jednak nadal się odbywały. Ostatecznie w październiku 1963 roku ołtarz usunięto siłą. Kilka pracowników POM bez zgody proboszcza przewiozło go następnie do kościoła polsko-katolickiego we Wrocławiu.



Ołtarz św. Elżbiety Węgierskiej z sycowskiego szpitala został przewieziony do kościoła Marii Magdaleny we Wrocławiu

Interwencje ówczesnego biskupa u władz wojewódzkich i w ministerstwie nie przyniosły rezultatu.

Proboszczem parafii w tamtym okresie (1957–1974) był ks. Kazimierz Świdkiewicz. A gdzie była kaplica w starym budynku szpitala? Według informacji uzyskanych od pielęgniarek, kaplica mieściła się na pierwszym piętrze w niszy (widocznej na przedwojennych zdjęciach). Ta część budynku została wyburzona w 1978 roku podczas budowy łącznika między starym a nowym szpitalem.

To nie tylko historia jednego ołtarza, ale przede wszystkim świadectwo represji wobec Kościoła w czasach PRL na lokalnej ziemi sycowskiej. Dzięki pracy Edmunda Gosia ten fragment dziedzictwa religijnego i artystycznego nie zostaje zapomniany.

(OAI)



Na widokowce z 1903r. widać po prawej stronie szpitala jakby dobudówkę, w której na I piętrze była kaplica szpitalna



Za tymi drzwiami było pomieszczenie kaplicy szpitalnej do 1978 r., kiedy usunięto tą część, aby połączyć przejściem nową część szpitala ze starą

Nowa droga, melioracja i teren rekreacyjny

MIĘDZYBÓRZ • Gmina odebrała promesy. Powstaną nowe inwestycje w Ligocie Rybińskiej i nie tylko.

Gmina Międzybórz pozyskała kolejne środki zewnętrzne na realizację ważnych inwestycji. Podczas uroczystego wręczenia promesy Paweł Adamczyk odebrał dofinansowanie na trzy zadania o łącznej wartości ponad 400 tys. zł.

Największe wsparcie, w wysokości 324 tys. zł, zostało przyznane na realizację inwestycji pod nazwą „Ligota Rybińska – droga dojazdowa do gruntów rolnych”. Dzięki tym środkom poprawiona zostanie infrastruktura drogowa, z której korzystają mieszkańcy oraz rolnicy.

Kolejna promesa, opiewająca na 20 tys. zł, dotyczy konserwacji i remontu urządzeń melioracji wodnych szczegółowych na terenie gminy. Prace mają przyczynić się do poprawy gospodarki wodnej



Dobra wiadomość dla gminy

oraz ograniczenia ryzyka lokalnych podtopień.

Samorząd otrzymał również 59,5 tys. zł na realizację projektu „Zagospodarowanie terenu rekreacyjnego w Ligocie Rybińskiej”. Inwestycja ma stworzyć mieszkańcom nowe możliwości aktywnego wypoczynku i integracji.

Władze gminy podkreślają, że pozyskane środki pozwolą na realizację kolejnych przedsięwzięć poprawiających jakość życia mieszkańców oraz wspierających rozwój lokalnej społeczności.

Łączna wartość przyznanych promes wynosi 403.500 zł.

(OAI)

Romantyczna metamorfoza altanki

GOSZCZ • Nowa ozdoba parku zachwyci mieszkańców.

Mieszkańcy Goszcza mogą podziwiać kolejną piękną zmianę w miejscowym parku. Parkowa altanka zyskała wyjątkową oprawę, która podkreśliła romantyczny charakter tego miejsca i nadała mu jeszcze więcej uroku.

W ostatnich dniach altanka została ozdobiona eleganckimi, dekoracyjnymi zastawami, które doskonale wpisują się w klimat zabytkowego założenia parkowego i dworskiego otoczenia. Dzięki nowej aranżacji miejsce stało się jeszcze bardziej przytulne i atrakcyjne zarówno dla mieszkańców, jak i odwiedzających Goszcz gości.

Nowa odsłona altanki została zaprezentowana w Dniu Dziecka, co sprawiło, że radość z tej inicjatywy była jeszcze większa. Dla wielu mieszkańców jest to sym-



Miło będzie tu przysiąść

boliczny prezent, który wzbogaca przestrzeń publiczną i zachęca do spędzania czasu na świeżym powietrzu.

Za realizacją przedsięwzięcia stoją Anna i Daniel Sobińscy, którzy zaangażowali się w przygoto-

wanie dekoracji i zadbał o każdy szczegół. Sołectwo Goszcz podkreśla, że to właśnie dzięki ich pracy, pomysłowości i trosce o wspólną przestrzeń parkowa altanka zyskała nowy, wyjątkowy wygląd.

(OAI)

282 uczniów na starcie

Wielkie emocje podczas biegów przełajowych w gminie Oleśnica.

Aż 282 uczniów wzięło udział w Wiosennych Gminnych Biegach Przełajowych, które odbyły się 3 czerwca w parku przy Szkole Podstawowej we Wszczęchwietem. Młodzi sportowcy rywalizowali na dystansach 400 i 800 metrów, prezentując duże zaangażowanie oraz sportową postawę.

Zawody rozpoczął bieg przed-szkolaków, który dostarczył wielu emocji zgromadzonym kibicom. Najlepsi zawodnicy otrzymali medale, a szkoły rywalizowały także w klasyfikacji drużynowej o okazałe puchary.

Organizatorem wydarzenia był Gminny Ośrodek Kultury Oleśnica przy wsparciu WKS Oleśniczanka, samorządowców oraz społeczności szkolnych z Ligoty Małej i Wszczęchwietego.

Artur Koziara

SZKOŁY DRUŻYNOWO

1. Sokołowice	- 220
2. Ligota Polska	- 216
3. Ligota Mała	- 154
4. Gmina Oleśnica	- 125
5. Wszczęchwietę	- 88
6. Smolna	- 77

INDYWIDUALNIE

Rocznik 2018

1. Pola Niemiec	- SP Ligota Polska
2. Ada Ilukowicz	- SP Sokołowice
3. Mianna Mikulska	- SP Ligota Polska

1. Aleksander Woskowicz	- SP Ligota Mała
2. Tymoteusz Tolkacior	- SP Wszczęchwietę
3. Antoni Hanysz	- SP Sokołowice

Rocznik 2017

1. Zuzanna Koperniak	- SP Smolna
2. Maja Dudek	- SP Ligota Polska
3. Wiktoria Rak	- SP Smolna

1. Bartosz Polak	- SP Gmina Oleśnica
2. Nikodem Belza	- SP Sokołowice
3. Wojciech Wiński	- SP Sokołowice

Rocznik 2016

1. Milena Baran	- SP Ligota Mała
2. Julia Latusek	- SP Ligota Polska
3. Ewa Piszczalka	- SP Smolna

1. Filip Myjkowski	- SP Gmina Oleśnica
2. Ignacy Lipiński	- SP Sokołowice
3. Mateusz Lach	- SP Gmina Oleśnica

Rocznik 2015

1. Liliana Majkut	- SP Sokołowice
2. Natalia Łakomic	- SP Ligota Polska
3. Liliana Próchniak	- SP Ligota Mała

1. Roman Pustula	- SP Wszczęchwietę
2. Antoni Kowalczyk	- SP Smolna
3. Alan Kotala	- SP Ligota Mała

Rocznik 2014

1. Hanna Kobusińska	- SP Ligota Polska
2. Alicja Paluch	- SP Gmina Oleśnica
3. Żaneta Kotala	- SP Ligota Mała

1. Oliwier Lach	- SP Gmina Oleśnica
2. Mateusz Marczewski	- SP Sokołowice
3. Michał Piliipiuk	- SP Ligota Mała

Rocznik 2013

1. Lena Duras	- SP Sokołowice
2. Blanka Jabłońska	- SP Ligota Polska
3. Zuzanna Persak	- SP Gmina Oleśnica

1. Artur Meszczyński	- SP Sokołowice
2. Gabriel Adach	- SP Ligota Mała
3. Kiril Ostrowski	- SP Ligota Polska

Rocznik 2012

1. Julia Majkut	- SP Sokołowice
2. Julia Szulc	- SP Sokołowice
3. Julia Rak	- SP Smolna

1. Szymon Lis	- SP Ligota Polska
2. Kacper Krasinkiewicz	- SP Ligota Polska
3. Filip Witek	- SP Wszczęchwietę

Rocznik 2011

1. Maja Pogwizd	- SP Ligota Mała
2. Marharyta Rybak	- SP Ligota Mała
3. Julia Hanysz	- SP Sokołowice

1. Igor Zadka	- SP Sokołowice
2. Piotr Kowalczyk	- SP Ligota Polska
3. Bartosz Piszczalka	- SP Smolna

Koniec z kolejkami w przychodni

SYCÓW • Wyniki badań wydrukujesz... sam!

SPZOZ Przychodnia w Sycowie stawia na nowoczesność i komfort swoich pacjentów. W placówce pojawiło się właśnie fabrycznie nowe urządzenie przeznaczone do samodzielnego drukowania wyników badań laboratoryjnych. To koniec z czekaniem w kolejkach do rejestracji i marnowaniem cennego czasu.

Nowy automat jest niezwykle intuicyjny i bezpieczny, a cały proces odbioru dokumentacji medycznej zajmuje zaledwie kilkanaście sekund. Urządzenie zostało zaprojektowane tak, aby bez problemu poradziły sobie z nim również osoby starsze.

Jak odebrać wynik?

Aby samodzielnie wydrukować swoje wyniki z laboratorium, wystarczy wykonać trzy proste kroki: 1: Zeskanuj specjalny kod kreskowy, który otrzymałeś/aś od personelu w punkcie pobrania; 2: Wpisz na ekranie swoją datę urodzenia (w celu weryfikacji tożsamości i bezpieczeństwa danych); 3:



Pierwszy wynikomaty w powiecie

Zatwierdź i odbierz wydrukowany wynik. Nowe rozwiązanie ma nie tylko usprawnić pracę samej przychodni, ale przede wszystkim dać pacjentom pełną niezależność. Od teraz dostęp do ważnych dokumentów medycznych jest prostszy niż kiedykolwiek wcześniej.

(OAI)

Młodzi znawcy historii. I nie tylko!



Drużyna SP1 Syców z opiekunką i jurorzy konkursu

SYCÓW • Duże emocje podczas XXII Konkursu Wiedzy o Regionie.

Historia lokalna, ogromna wiedza i sportowa rywalizacja - tak wyglądał XXII Konkurs Wiedzy o Regionie, który odbył się w Muzeum Regionalnym w Sycowie. Uczniowie klas IV-VIII pokazali, że doskonale znają dzieje swojej małej ojczyzny i potrafią świetnie współpracować w drużynie.

Wydarzenie zostało zorganizowane pod honorowym patronatem burmistrza Sycowa przy współpracy ze Szkołą Podstawową nr 1 w Sycowie, Towarzystwem Miłośników Sycowa oraz Muzeum Regionalnym w Sycowie.

Na uczestników czekały różnorodne konkurencje. Uczniowie

mierzili się nie tylko z testem wiedzy historycznej, ale także z quizem pożarniczym, prezentacjami OSP oraz kursem pierwszej pomocy. Nie brakowało emocji, dobrej zabawy i prawdziwej pasji do odkrywania historii regionu.

Laureaci konkursu: I miejsce - SP w Drołtowicach oraz SP1 w Sycowie; II miejsce - SP3 w Sycowie, III miejsce - SP w Działoszycy

Organizatorzy podkreślają, że konkurs od lat pomaga młodym mieszkańcom poznawać historię regionu i budować lokalną tożsamość. Szczególne podziękowania skierowano do Towarzystwo Miłośników Sycowa za ufundowanie nagród książkowych oraz wszystkich osób zaangażowanych w przygotowanie wydarzenia.

(OAI)

Coraz mniej dzieci

SYCÓW • Dane nie pozostawiają złudzeń...

Dane demograficzne dla Miasta i Gminy Syców pokazują wyraźny spadek liczby urodzeń na prze-

strzeni ostatnich lat. O ile w 2017 roku urodziło się 207 dzieci, to w 2025 roku było ich już tylko 115.

Najwięcej dzieci przyszło na świat w roczniku 2017. Kolejne lata przynosiły jednak systema-

Szlaban stanie 1 lipca

SYCÓW • Bez karty wjazdowej nie wjedziecie z odpadami na PSZOK w Sycowie.

Podczas wspólnego posiedzenia komisji stałych Rady Miejskiej w Sycowie z ramienia Urzędu Miasta **Michał Ciura** przedstawił informację o gospodarce odpadami.

- Najważniejsza rzecz, jaka wydarzyła się w 2025 r., to była zmiana stawki za odbiór odpadów od każdego mieszkańca. Był to wzrost z 29 do 34 zł w gospodarstwie do 4 osób. W poprzednim roku bilans nie spał się w całości, gmina musiała dopłacić do systemu 170 tys. zł - przypomniał. - Ponadto zwiększa się ilość odpadów zbieranych w naszym PSZOK. Wynika to z różnych rzeczy, np. tego, że mieszkańcy mniej szkła wystawiają przed dom w pojemniku, a więcej przywożą właśnie do miejsca zbiórki, oraz z tego, że został wymuszony oddzielny zbiór tekstyliów. Z tych różnych powodów ilość odpadów na PSZOK rośnie, ale żeby przynajmniej nie trafiały one tam z zewnątrz, w obecnym roku jest planowane wprowadzenie szlabanu i kart umożliwiających wjazd tylko mieszkańcom gminy - przypomniał.

Po chwili rozmowa zeszła na sprawę tablic informacyjnych na temat poprawnych zasad segregacji odpadów. Padła sugestia, aby pojawiły się one szczególnie na Osiedlu 15-lecia i że powinny one również zawierać informacje, w jakich godzinach czynny jest PSZOK i kiedy wystawiać odpady wielkogabarytowe. Michał Ciura powiedział wówczas, że prowadzone są spotkania z dziećmi, na których objaśnia się te zagadnienia.

- Z młodzieżą aż takiego problemu chyba nie ma, ale trzeba uświadamiać osoby starsze - zauważył wiceburmistrz **Andrzej**



Michał Ciura

Sołoucha. Dodał również, że karty wjazdowe na PSZOK będą rozdawane już niebawem, ponieważ szlaban stanie 1 lipca. - Będzie wydawana jedna karta na rodzinę, a jeżeli ktoś powie, że zgubił i chce drugą, to pierwsza będzie anulowana, aby ktoś nie mógł sobie wyrobić kilku kart i potem rozdać innym osobom - dodał. Przypomniał, że za całym pomysłem z kartami i szlabanem stoi idea ukrócenia podrzucania śmieci z innych gmin. - Myślę, że są one podrzucane, ponieważ ten wzrost liczby odpadów jest trochę nienaturalny - ocenił. - Karta pozwoli też stwierdzić, ile dany mieszkaniec przywozi odpadów, bo jeśli okaże się, że wielokrotnie kilka ton gruzu, to też jest to dziwne. Można zrobić czasem remont mieszkania, ale jeśli tego jest więcej, należy zastanowić się, czy te odpady nie pochodzą z jego działalności gospodarczej - wyjaśnił.

Przekazał też, jak sam określił, „złą wiadomość”, że wkrótce będzie się zgromadzenie wspólników w Olszowej, a finałem będzie zapewne kolejne podniesienie stawek za odbiór odpadów, szczególnie tych zmieszanych.

- Miałam taką sytuację, że podjechałam na PSZOK i sama widziałam, że ludzie z firmy budowlanej nie z naszej gminy, tylko z sąsiedniej, a znam ich, bo są moimi klientami, zrobili duże oczy, kiedy mnie tam zobaczyli i że ja widzę ich, bo właśnie przywieźli busem swoje odpady - dodała **Monika Sternal**.

- Tak, ja też takie sytuacje widziałam - odpowiedział **Andrzej Sołoucha**. - Stąd właśnie decyzja o szlabanie i kartach, bo dotychczasowe deklaracje: „Tak, jestem mieszkańcem gminy Syców” są niewiele warte - podsumował.

Zwrócono jednak uwagę, że kiedy obcy nie będą mogli wjechać na teren PSZOK, to wyrzucą śmieci do lasu.

- Powiem brutalnie, ale jeśli już, to wywożą do lasu blisko siebie, w swojej gminie i ona zapłaci za uprzążenie tego - odpowiedział wiceburmistrz.

- A czy nie można by zrobić, aby ktoś mógł na nasz PSZOK oddać swoje śmieci, ale za odpłatnością? - zapytała radna **Danuta Nowicka**. - Taka możliwość już jest - odpowiedział **Andrzej Sołoucha**. - Natomiast jeśli chodzi o odbieranie śmieci od sycowskich przedsiębiorców, to oni podpisują na to umowę, mają fakturę i to jest drugi system - wyjaśnił.

Po chwilę rozmowa zeszła ponownie na tematy niewłaściwej segregacji.

- W niektórych gminach worki na śmieci są chipowane i to całkowicie rozwiązuje problem śmieci zmieszanych - zauważył **Krzysztof Lentka**. - Jeśli w worku są niewłaściwe odpady, to tylko czytelnikiem się sprawdza, czyj to był worek.

- Staramy się uszczelniać system, bo widzimy, że jest czasem brak świadomości mieszkańców, a niektórzy celowo próbują nas przechytrzyć - przyznał **Michał Ciura**. **Zbigniew Nowak**

Samorząd zarobił ponad 1,3 mln zł

SYCÓW • Co sprzedała gmina w 2025 roku?

Ponad 1,37 mln zł wpłynęło do budżetu Miasta i Gminy Syców ze sprzedaży nieruchomości komunalnych w 2025 roku. Samorząd zbywał zarówno działki budowlane, jak i mieszkania oraz grunty przeznaczone na poprawę zagospodarowania sąsiednich nieruchomości.

Największe wpływy przyniosła sprzedaż działek pod zabudowę mieszkaniową jednorodzinną oraz mieszkaniowo-usługową. W drodze przetargu nieograniczonego sprzedano pięć takich dzia-

łek o łącznej powierzchni blisko 0,45 ha. Do gminnej kasy trafiło z tego tytułu 527.630 zł.

Kolejną znaczącą transakcją była sprzedaż działki przeznaczonej pod zabudowę mieszkaniową i rekreacyjną. Nieruchomość o powierzchni 0,2827 ha znalazła nabywcę za 175.500 zł.

Samorząd zbywał również nieruchomości w trybie bezprzetargowym. Sześć działek przeznaczonych na poprawę warunków zagospodarowania sąsiednich nieruchomości sprzedano za 66.455 zł. Natomiast pięć działek zostało wykupionych przez do-

tychczasowych użytkowników wieczystych za 77.456 zł.

Znaczną część wpływów przyniosła sprzedaż mieszkań. Osiem lokali mieszkalnych wykupili najemcy, a do budżetu wpłynęło 279.197 zł. Dodatkowo dwa mieszkania zostały sprzedane w drodze przetargu nieograniczonego za 249.200 zł.

Łącznie ze wszystkich wymienionych transakcji gmina uzyskała 1.375.438 zł.

Sprzedaż nieruchomości stanowi jedno ze źródeł dochodów samorządu, które mogą zostać przeznaczone na realizację inwestycji oraz bieżące zadania publiczne. (OAI)

tyczny spadek liczby urodzeń. W 2018 roku odnotowano 203 narodziny, w 2019 roku 164, a w 2020 roku 151.

Tendencja spadkowa utrzymywała się również w kolejnych latach. W 2021 roku urodziło się 148 dzieci, w 2022 roku 132, a w 2023 roku 129. Najśłabszy wynik za-

notowano w 2024 roku, kiedy na świat przyszło zaledwie 101 dzieci.

Rok 2025 przyniósł niewielkie odbicie. Liczba urodzeń wzrosła do 115, jednak nadal jest to wynik znacznie niższy niż jeszcze kilka lat temu.

Porównując dane z 2017 i 2025 roku, liczba urodzeń spadła o 92

dzieci, czyli blisko 45 procent. To trend obserwowany nie tylko w gminie Syców, ale również w wielu samorządach w całej Polsce.

Malejąca liczba urodzeń może w przyszłości wpływać na funkcjonowanie przedszkoli i szkół, a także na sytuację demograficzną oraz rynek pracy. (OAI)

Nazwisko obowiązuje



Mamiński i Pławgo - goście Memoriału



Święto LA w Oleśnicy

17-latek wskoczył na szczyt Europy podczas Memoriału Wiesława Kiryka.

VII Memoriał płk. Wiesława Kiryka w Oleśnicy dostarczył kibicom lekkiej atletyki wielu emocji, a bohaterem zawodów został zaledwie 17-letni Michał Gajdus.

Na stadionie przy Brzozowej zawodnicy rywalizowali na dystansach od 100 do 3000 metrów, w tym także w biegu na 3000 metrów z przeszkodami. W kilku konkurencjach z dobrej strony pokazali się reprezentanci miejscowych klubów Oleśniczanka i Run4Fun.

Memoriał upamiętnia zmarłego w 2019 roku Wiesława Kiryka, wybitnego szkoleniowca związanego z Oleśniczanką, który wychował wielu znakomitych biegaczy długodystansowych. Wśród jego podopiecznych był m.in. legendarny przeszkodowiec Bogusław Mamiński.

To właśnie bieg na 3000 metrów z przeszkodami dostarczył największych emocji. W rywalizacji mężczyzn zwyciężył Adam Bajorski z bardzo dobrym

wynikiem 8:32.68. Za nim finiszowali Krzysztof Zieliński (8:41.77) oraz Michał Gajdus (8:42.36).

Największym wygranym zawodów okazał się jednak właśnie Gajdus (nie jest on synem znakomitego ongiś biegacza WKS-u). Urodzony w 2008 roku zawodnik nie tylko wypełnił minimum kwalifikacyjne na sierpniowe mistrzostwa świata U20 w amerykańskim Oregonie, ale także został liderem europejskich tabel juniorów na tym dystansie.

Wśród kobiet w biegu na 3000 metrów z przeszkodami triumfowała Daria Domżańska, uzyskując rezultat 9:58.27.

Tegorocznej edycji memoriału sprzyjała słoneczna pogoda, choć wysokie temperatury stanowiły dodatkową wyzwanie dla startujących. Uroczyste otwarcie zgromadziło przedstawicieli władz miasta i powiatu, działaczy klubu Oleśniczanka oraz Dolnośląskiego Związku Lekkiej Atletyki. Gośćmi specjalnymi byli Bogusław Mamiński i Marek Pławgo, których obecność podkreśliła prestiż wydarzenia. (OAI)

Prestiżowa licencja dla trenera

Kolejny krok w karierze szkoleniowca Pogoni Oleśnica.

W Akademii Pogoni Oleśnica mają powody do dumy. Trener Ivan Paulouski pomyślnie zdał egzamin i uzyskał licencję UEFA B, potwierdzając swoje wysokie kwalifikacje szkoleniowe.

To ważny etap w rozwoju trenerskiej kariery szkoleniowca, który na co dzień pracuje z zawodnikami z rocznika 2016. Jak podkreśla klub, zdobyta licencja jest efektem wielu godzin nauki, praktyki oraz ciągłego doskonalenia warsztatu.



Ivan Paulouski

Licencja UEFA B należy do najważniejszych stopni w systemie szkolenia trenerów piłkarskich i uprawnia do prowadzenia zespołów na wyższym poziomie rozgrywkowym. Jej uzyskanie wymaga ukończenia specjalistycznych kursów oraz zdania wymagających egzaminów.

Władze Pogoni nie kryją zadowolenia z sukcesu swojego szkoleniowca.

- Cieszymy się, że w naszej Akademii pracują ludzie, którzy nieustannie podnoszą swoje kwalifikacje i stawiają na rozwój - podkreślono w klubowym komunikacie. (is)

Piłka nożna - klasa B

GRUPA III

Pawłowice II - Boguszyce Os.	1-8
Godziszowa - Pasikurowice	3-2
Syców - APO II	6-1
Sokołowice - Dobrzeń	1-1
Grabowno W. - Łozina II	7-2
Szczodród - Prusowice	2-1

TABELA

1. Boguszyce Os.	23	64	123-33
2. Syców	22	48	75-27
3. Stradomia	22	42	50-34
4. Prusowice	22	36	67-48
5. Pasikurowice	22	31	54-49
6. Sokołowice	22	31	51-58
7. Dobrzeń	22	30	44-57
8. Łozina II	22	30	61-51
9. Szczodród	22	26	50-60
10. Godziszowa	23	24	58-68
11. Grabowno W.	21	22	45-59
12. AP II Oleśnica	22	20	48-77
13. Pawłowice II	22	7	29-134

GRUPA IV

Krzyszyn - Nadolice	2-3
Zbytowa - Minkowice	4-1
Mirków II - Borowa	3-1
Solniki Małe - Kątna	11-1
Ligota Wielka - Dębina	3-4
Wójcicie - Śliwice	9-0

TABELA

1. Solniki Małe	22	58	109-38
2. Zbytowa	22	52	90-27
3. Mirków II	22	44	102-55
4. Wójcicie	23	40	79-37
5. Minkowice	22	38	87-69
6. Dziadowa Kł.	22	36	76-53
7. Nadolice	22	32	58-72
8. Borowa	22	29	62-68
9. Ligota Wielka	23	26	54-67
10. Dębina	22	22	36-86
11. Kątna	22	22	46-76
12. Krzeczyn	22	17	43-96
13. Śliwice	22	2	38-136

Sportowe echo gminy

Trafili 113 razy

Za nami ostatnia kolejka Mistrzostw Gminy Oleśnica w piłce nożnej seniorów o Puchar Wójta Gminy Oleśnica. Wyniki XX kolejki: Smolna - Świerzna 1:9, Boguszyce Os. - Zarzysko 3:0 wo, Nowoszyce - Boguszyce 0:2, Smardzów - Cieśle 3:2, zaległe spotkanie Cieśle - Smardzów 1:1.

Mistrzem została drużyna Zarzyska, która zakończyła sezon z dorobkiem 45 punktów i imponującym bilansem bramkowym 113:32. Drugie miejsce zajęły Boguszyce Osiedle (44 pkt), a podium uzupełniła Świerzna (37 pkt).

TABELA

1. Zarzysko	20	45	113:32
2. Boguszyce Os.	20	44	100:39
3. Świerzna	20	37	95:42
4. Smolna	20	26	53:70
5. Cieśle	20	27	63:45
6. Boguszyce	20	27	42:75
7. Smardzów	20	25	44:77
8. Nowoszyce	20	2	20:154

Oficjalne podsumowanie sezonu oraz wręczenie nagród w rozgrywkach o „Puchar Wójta” gminy Oleśnica odbędzie się 13 czerwca podczas „Pikniku z Kulturą i Sportem” w Nowoszytach.

Finał młodzieżowy

W sobotę 13 czerwca od godziny 12 na boisku w Nowoszytach, w ramach „Pikniku z Kulturą i Sportem”, odbędzie się finałowy turniej piłki nożnej młodzików i juniorów młodszych. Wydarzenie będzie jednocześnie podsumowaniem wszystkich rozgrywek piłkarskich organizowanych na terenie gminy Oleśnica. Na uczestników i kibiców czekać będą sportowe emocje, rywalizacja młodych zawodników oraz uroczyste zakończenie sezonu piłkarskiego.

Artur Koziara

Piłka nożna - klasa okręgowa

Przeegrali po raz trzynasty...

Kibice Zenitu w najczarniejszych snach nie spodziewali się, że to będzie tak beznadziejna runda w wykonaniu ich ulubieńców...

Zenit	0 (0)
Sokół	1 (0)

ZENIT: Serafinowicz - Badel, Tajber, Rusiecki, M. Gretkiewicz, Kubot (55. Wojczak), Lipiec, Rankin (68. Dziedzic), Plonka, Galik, Abrahman (55. Esan Bamidele).

- Przegrać 13 spośród 14 spotkań rozegranych na wiosnę to już prawdziwa sztuka - drwili po porażce z Sokółem Marcinkowice kibice miejscowych.

Goście byli wyraźnie lepsi w pierwszej połowie, jednak mimo kilku doskonałych sytuacji bramkowych nie potrafili udokumentować swojej wyższości choćby jednym golem. A mieli ku temu sporo okazji. Najlepszą zmarował Kołodziński, trafiając w poprzeczkę, a Pajda i Kulczycki nie potrafili pokonać strzegącego bramki Międzyborza Serafinowicza, uderzając z najbliższej odległości. Gospodarze pierwszy strzał w kierunku świątyni Sz. Janiuka oddali dopiero w doliczonym czasie pierwszej połowy...

Druga odsłona nie przyniosła już wielu emocji. Decydującą o wyniku meczu akcję przeprowadzili rywale 4 minuty po rozpoczęciu drugiej odsłony. Popiołek otrzymał wówczas piłkę w okolicach środka boiska, prze-

biegł z nią do końcowej linii boiska po czym dokładnie zagrał w pole karne do nieobstawionego Jakuba Kulczyckiego, a ten bez najmniejszych problemów pokonał Serafinowicza. Niewiele dobrego można powiedzieć o kolejnych minutach. Zadowoleni goście pilnowali jednobramkowej przewagi, a kiepsko grający Międzyborzanie w żaden sposób nie potrafili zagrozić bramce Janiuka. Tylko raz Esan mógł doprowadzić do remisu, przegrał jednak pojedynek sam na sam z golkipierem Sokoła...

Witold Lechowicz

TAK GRALI INNI

Pawłowice - Trzebnica	5-1
Lutynia - Żerniki	3-4
Wierzbice - Strzelin	3-1
Brzeg Dolny - Łozina	3-3
Bielany - Żmigród	3-2
Marszowice - Wratislavia	9-0
Kuźniczysko - Wołów	5-5

TABELA

1. Bielany	29	71	79-27
2. Wierzbice	29	65	91-42
3. Brzeg Dolny	29	59	78-55
4. Wołów	29	58	85-49
5. Pawłowice	29	57	65-37
6. Trzebnica	29	48	74-47
7. Marszowice	29	42	65-49
8. Żerniki	29	39	77-78
9. Strzelin	29	36	48-63
10. Międzybórz	28	35	42-78
11. Żmigród II	29	34	50-53
12. Łozina	29	30	49-73
13. Kuźniczysko	29	27	55-70
14. Marcinkowice	28	26	35-54
15. Lutynia	29	22	36-76
16. Wratislavia	29	10	35-113

Piłka nożna - klasa A grupa III

Trzynastego - wszystko zdarzyć się może...

Pogoń zrobiła, co do niej należało i teraz kibice czekają już tylko na ostatnią kolejkę. Ona o wszystkim rozstrzygnie...

Pogoń	3 (2)
Czarni	1 (1)

POGOŃ: Idziorek - Deszcz, Karga Ż, Nowacki, Pohribniak, Korcik Ż, Smyczyński, Świerczyński, Paulouski (66' Kotwa), Gorczyca Ż, Miodek Ż (77' Dzik).

Bramki: 0-1 Piotr Galiński 2', 1:1 Adrian Miodek Adrian (as. Arkadiusz Smyczyński) 6', 2:1 Maciej Gorczyca (as. Kacper Korcik) 25', 3:1 Maciej Gorczyca 91'

Już 3 czerwca Pogoń zagrała na Brzozowej z rewelacją wiosny - Czarnymi Chrzastawa. I - mimo że zaczęła źle, bo straciła bramkę już w 2. min - to ostatecznie przerwała serię 12 zwycięstw gości. A teraz już tylko ostatnia kolejka - 13 czerwca.

„Trzynastego - wszystko zdarzyć się może” - śpiewała Kasia Sobczyk z zespołem Czerwono-Czarni. A czy się zdarzy? 13 czerwca o 16 w Wojnowicach Skra podejmie Pogoń, a

Polar na Zakrzowie Gręboszyce. Kto awansuje bezpośrednio do okręgówki? Cóż, chyba będzie to Polar. A kto załapie się do baraży? Nie ma opcji, żeby nie była to Pogoń!

No ale trzynastego... (is)

POZOSTAŁE WYNIKI

Dobroszów - Dobroszyce	0-4
Długoleka - Brochów	1-2
Kielczów - Wilczyce	6-2
Gręboszyce - Różanka	2-1
Bierutów - Polar	0-6
Miłoszyce - Wojnowice	1-2
Jelcz - APO	9-0

TABELA

1. Polar	29	70	105-31
2. Pogoń	29	69	108-36
3. Wojnowice	29	68	95-36
4. Chrzastawa	29	56	96-39
5. Długoleka	29	55	61-36
6. Miłoszyce	29	52	69-47
7. Brochów	29	46	66-62
8. APO	29	45	69-56
9. Jelcz	29	42	91-66
10. Dobroszów	29	40	46-53
11. Gręboszyce	29	31	58-68
12. Kielczów	29	31	73-98
13. Wilczyce	29	22	45-110
14. Bierutów	29	11	36-126
15. Dobroszów	29	10	30-118
16. Różanka	29	93	4-100

Piłka nożna - klasa A

GRUPA II

Twardogóra - Prusice	3-2
Bukowinka - Wszemirów	1-1
Goszcz - Sulów	3-4
Cieszaków - Oborniki	1-3
Gądkowice - Krościna	4-1
Krzyżanowice - Węgrów	6-1
Trzebnica II - Skokowa	0-1
Milicz - Wielka Lipa	6-1

TABELA

1. Sulów II	29	77	140-53
2. Krzyżanowice	29	68	114-41

3. Skokowa	29	67	112-45
4. Prusice	29	64	116-57
5. Oborniki	29	56	91-46
6. Goszcz	29	50	97-70
7. Wszemirów	29	47	93-62
8. Milicz	29	47	91-71
9. Cieszaków	29	32	74-93
10. Gądkowice	29	30	74-96
11. Twardogóra	29	29	85-96
12. Trzebnica II	29	27	86-102
13. Węgrów	29	24	75-99
14. Bukowinka	29	18	50-129
15. Wielka Lipa	29	15	35-121
16. Krościna	29	14	48-123

USŁUGI

Angeles.pl

508 050 490
ul. Wojska Polskiego 52c
za II LO dawne czerwone koszary

**GAZY
TECHNICZNE**

**SKUP
ZŁOMU**

**KONTENERY
NA GRUZ**

**WESELA, 18-TKI
komunie, przyjęcia,
noclegi**
Kryształowy Dwór
Tel. 602-459-919.

BHP-Center

- uprawnienia SEP, palaczy CO
- szkolenia bhp
- kursy operatorów wózków widłowych

Tel. 507-823-846

■ Prace ogólnobudowlane, malowanie mieszkań, prace ogrodnicze, różnego rodzaju naprawy. Tel. 536-721-755.

■ Remonty mieszkań, domów, malowanie, gładzie, panele, regipsy. Tel.

Sprzedam okazjnie z demontażu komplet 8 drzwi wewnętrznych z ościeżnicami (6 + 2 łazienkowe), kolor orzech, stan bardzo dobry.
Tel. 601-785-163.

603-795-542.

■ Awaryjne otwieranie samochodów i mieszkań. Tel. 601-76-12-82.

Przyjęcia pożegnalne
STYPY
Tel. 602-459-919.

STIHL®

**SPRZEDAŻ
I SERWIS
PILAREK, KOS,
KOSIAREK
FIRMY STIHL**

**SPRZEDAŻ
CZĘŚCI
ZAMIENNYCH**

Zapraszamy
od poniedziałku do piątku w
godz. 8-18, sobota 8-14
Sosnowka 19b,
Twardogóra
71 315 03 32, 697 755 099

MIESZKANIA

■ Sprzedam mieszkanie 87 m², II p. w centrum Oleśnicy. Tel. 602-634-272.

■ Do wynajęcia mieszkanie ul. Sinapiusa. Tel. 735-916-459.

■ Do wynajęcia mieszkanie 2-pokojowe, balkon, 42 m², umeblowane, ul. 11 Listopada. Tel. 601-587-811.

DZIAŁKI BUDOWLANE

■ Sprzedam działki budowlane, ładnie położone przy lesie w Nowicy k. Dobroszyc, 120 zł/m². Tel. 665-961-864.

LOKALE

**Do wynajęcia
atrakcyjne lokale
handlowo-usługowe.**
Oleśnica,
ul. Koszarowa 6-8.
Tel. 501-274-114.

■ Sprzedam lub wynajmę pawilon handlowy przy ul. Reja 15 w Oleśnicy o pow. 24 m² użytkowej, woda, w.c., ogrzewanie własne, klimatyzacja, monitoring, dobra lokalizacja przy przystanku. Tel. 500-035-609.

ROLNICZE

■ Kupię ciągniki, przycepy i maszyny rolnicze. Tel. 535-135-507.

■ Sprzedam owies, 700 zł/tona. Tel. 721-041-221.

GARAŻE

■ Wynajmę garaż w Oleśnicy przy ul. Poniatowskiego, 450 zł za miesiąc + energia. Tel. 785-912-364.

LEKARSKIE

■ **KATARZYNA HORNUNG** - lekarz chorób wewnętrznych, specjalista reumatolog

KARDIOLOG

Wioletta Braciszewicz
przyjmuje
w **poniedziałki**
od godz. 12
i **środy** od godz. 15
przy ul. Paderewskiego 7H
Rejestracja codziennie 9 do 11
Tel. 071-314-47-01, 0-603-740-985

DOKTOR
Przychodnia Specjalistyczna
1992
Oleśnica, ul. Łąkowa 15

REJESTRACJA
tel. 713 143 111
www.janeczko.pl

**KONSULTACJE
PORADY
ZABIEGI
PUNKCJE
BIOPSJE**

BADANIA USG
klasykne, dopplerowskie, elastografia

jama brzuszna
układ moczowy
moszna (jądra)
tarczyca
piersi
węzły chłonne
ślinianki
przepukliny

jama brzuszna - doppler
niemowięce stawy biodrowe
gruczoł krokowy (prostata)
tętnice szyjne i kręgosłup
guzy, torbiele, krwiaki
stawy kolanowe i biodrowe
doly podkolanowe
inne - po uzgodnieniu

LEKARZE SPECJALIŚCI

CHIRURGIA OGÓLNA
dr n. med. Andrzej Janeczko
Zbigniew Pussak

MEDYCYNA RODZINNA
Katarzyna Janeczko-Pussak

RADIOLOGIA I DIAGNOSTYKA OBRAZOWA
Łukasz Janeczko

ORTOPEDIA I TRAUMATOLOGIA
Jacek Kowalski

ENDOKRYNOLOGIA, CHOROBY WEWNĘTRZNE
Kamila Marczak-Kuchta

przyjmuje w poniedziałki i czwartki od 16 do 18 przy ulicy Wschodniej 7. Tel. 314-43-53.

UROLOGIA

LEK. MED. **TOMASZ PIŚKOZUB**
OLEŚNICA, ul. Rzepakowa 25

WTOREK: 16:00 - 18:30 REJESTRACJA
ŚRODA: 16:00 - 18:30 500 22 28 28
CZWARTEK: 16:00 - 18:30
SOBOTA: 10:00 - 12:30 71 75 75 210

www.urologolesnica.pl

UROLOG

lek. Stanisław Pawlak,
konsultacje, USG we wtorki
i czwartki od godz. 17.
Centrum Medyczne
Daszyńskiego, Oleśnica,
ul. Daszyńskiego 2A,
tel. 530-719-364,
603-953-465

**NFZ, LUXMED MEDICOVER-
bezpłatnie oraz wizyty prywatne**
Dermatolog bez kolejki
C.M. Hipokrates. Oleśnica, ul. Wrocławska 41.
Tel. 71-398-33-23, 511-459-089.
hipokrates-olesnica.pl

CENTRUM MEDYCZNE „HIPOKRATES”
Oleśnica, ul. Wrocławska 41 (Dom Rzemiostła) Tel. 71-398-33-23
Przychodnia rodzinna informuje, że są jeszcze
**wolne miejsca do złożenia deklaracji
do PORADNI POZ.**
Mamy lekarzy internistów i pediatrę, oraz na miejscu laboratorium analityczne i pracownię USG, wykonujemy również USG piersi i badania słuchu.
Posiadamy poradnie specjalistyczne z umową na NFZ. Zapraszamy!

OPONY

Oleśnica, ul. Łąkowa 2
Tel. 693-395-448

**USŁUGI
REKLAMOWE**

- PIECZĄTKI od ręki
- wydruki wielkoformatowe
- wizytówki, szyldy
- wydruk i oprawa prac
- znaczki okolicz.

AMFOL
am_fol@wp.pl
laser@am-fol.pl

56-400 Oleśnica
ul. 3 Maja 16
tel./fax 71-798 11 01
kom. 693 444 250

www.am-fol.pl

**Grawerowanie
i cięcie laserem CO₂**

**NA MATERIAŁACH
I ARTYKUŁACH WŁASNYCH
ORAZ POWIERZONYCH**

- papier
- skóra
- guma
- drewno
- długopisy
- aluminium anodowe
- szkło
- pleksi
- laminaty grawerskie
- oraz wiele innych

Personalizowane prezenty na każdą okazję

Panorama Oleśnicka

Ukazuje się od 29 marca 1990 r. II nagroda w III Konkursie dla Prasy Lokalnej 1994, Nagroda Miasta Oleśnicy 1998, nagroda w IV Konkursie dla Prasy Lokalnej 1998, III nagroda w V Konkursie dla Prasy Lokalnej 2000. Wydawca: „OLPRESS”. Adres redakcji: „Panorama Oleśnicka”, ul. Młynarska 4 B, 56-400 Oleśnica. Tel./fax 71 314-94-28, e-mail: olpress64@gmail.com; www.olesnica24.com. Redaguje kolegium: Krzysztof Dziedzic (redaktor naczelny), Andrzej Furmanek (redaktor techniczny), Grzegorz Huk, Roman Rybak oraz zespół. Redakcja nie odpowiada za treść ogłoszeń, reklam i nie zwraca materiałów nie zamówionych, zastrzega sobie prawo skracania i adiacji tekstów, opracowań redakcyjnych oraz zmiany tytułów. Publikowane listy i stanowiska nie muszą być zgodne z poglądami redakcji. Druk: Drukarnia Polska Press Sosnowiec. Nakład: 3.000 egz.

**Ogłoszenia przyjmuje Biuro Ogłoszeń w Oleśnicy, ul. Młynarska 4B.
Czynne od poniedziałku do piątku w godz. 9-13.30.**

**Piknik
z Kulturą i Sportem**

13. czerwca 2026
GODZ. 12:00
BOISKO SPORTOWE W NOWOSZYCACH

W PROGRAMIE:
pokaz talentów,
finałowy turniej mistrzostw gminy Oleśnica w piłce nożnej młodzików i juniorów młodszych,
podsumowanie rozgrywek piłki nożnej za sezon 2025/2026,
dekoracje drużyn sportowych,
znakowanie rowerów,
dmuchanie dla dzieci,
kiermasz książki i warsztaty z Gminną Biblioteką Publiczną,
konkurencje rekreacyjno-sportowe,
warsztaty artystyczne z WIZ,
stoisko sołectwa Nowoszyce,
stoisko GOPS.

Zapraszamy!

Anwil

rok założenia
1993

ANWIL OKNA

509 081 520
e-mail: anwilokna@poczta.onet.pl

Oleśnica, ul. Sinapiusa 12, tel./fax 71/314 40 50
www.anwilokna.pl

KONSORCJUM.PL
TRADE & TRAVEL COMPANY

www.pielgrzymki.konsorcjum.com.pl
www.rezerwujwakacje.com.pl
www.konsorcjum.pl

**PIELGRZYMKA DO ZIEMI ŚWIĘTEJ
Z KRAKOWA 08-16.11.2026**

5350 zł/osoba w pokoju 2 lub 3-os.

W programie m. in.

- ♦ **Tabgha** – miejsce, w którym Jezus dokonał cudownego rozmożenia chleba i ryba,
- ♦ **Rejs łodzią po Jeziorze Gallejskim do Kafarnaum**, gdzie według Ewangelii wygłosił Jezus więcej kazań i uczynił więcej cudów niż gdziekolwiek indziej.
- ♦ **Góra Błogosławieństw**, gdzie Jezus wygłosił błogosławieństwa, **Góra Tabor** – miejsce Przemienienia Jezusa Chrystusa,
- ♦ **Kana Gallejska, Nazaret, Betlejem** z Grotą Narodzenia,
- ♦ **Jerozolima**: Góra Oliwna, Stare Miasto z Drogą Krzyżową, Bazylika Grobu Pańskiego, Wieczernik,
- ♦ **Morze Martwe, Betania, Ein Karem, Tel Awiw**
- ♦ **Quasr-Al-Jahud** – miejsce, gdzie Jan Chrzciciel udzielił chrztu Jezusowi,
- ♦ **Codzienna Msza Święta.**

LUX SFERA

Oleśnica, ul. Okrężna 1-2, tel. 71 398 21 21
Zapraszamy: pon. - pt. 10-18, sob. 10-13

SOCZEWKI PROGRESYWNE

**Druga para
soczewek -90%** *przy zakupie nowych opravek

**PIĄTEK
BADANIE GRATIS*** *przy zakupie okularów



Partner **PROFIAUTO.PL**

Oleśnica, ul. Rzemieślnicza 11 a

Zapraszamy w godzinach: pn - pt 8-18, sobota 8-14,
tel: 71 398-59-51; Biuro: biuro@automixsc.pl

**PROFESJONALNIE CZYŚCIMY
KATALIZATORY I FILTRY DPF**

BODZIO
Wejdź na www.bodzio.pl

Odwiedź Nas!
Oleśnica ul. Wrocławska 21, tel. 71/3981903
Goszcz ul. Sycowska 16, tel. 71/3166666

BURMISTRZ BIERUTOWA INFORMUJE

że w siedzibie Urzędu Miejskiego w Bierutowie ul. Moniuszki 12 został wywieszony wykaz nieruchomości położonych na terenie miasta i gminy Bierutów i stanowiących jej własność komunalną, przeznaczonych do dzierżawy.

Burmistrz Bierutowa Piotr Sawicki

OBWIESZCZENIE

O WYDANIU DECYZJI O ZEZWOLENIU NA REALIZACJĘ INWESTYCJI DROGOWEJ

Na podstawie art. 11a ust. 1, art. 11f ust. 3 i ust. 4 ustawy z dnia 10 kwietnia 2003 r. o szczególnych zasadach przygotowania i realizacji inwestycji w zakresie dróg publicznych (tekst jednolity: Dz. U. z 2024 r., poz. 311), art. 49 ustawy z dnia 14 czerwca 1960 r. Kodeks postępowania administracyjnego (tekst jednolity: Dz. U. z 2025 r., poz. 1691),

zawiadamiam,

że po rozpatrzeniu wniosku złożonego w dniu 13 lutego 2026 r., skorygowanego i uzupełnionego pod względem formalnym w dniu 13 kwietnia 2026 r., Starosta Oleśnicki, decyzją Nr 3/2026 z dnia 2 czerwca 2026 r., udzielił zezwolenia Inwestorowi – Zarządowi Powiatu Oleśnickiego wykonującego swoje zadania przy pomocy jednostki organizacyjnej, będącej zarządem drogi tj. Zarządu Dróg Powiatowych w Oleśnicy, ul. Wojska Polskiego 52C, 56-400 Oleśnica, działającemu za pośrednictwem pełnomocnika Pana Jacka Małeckiego, dla zamierzenia budowlanego polegającego na:

Rozbudowa drogi powiatowej Nr 1480D (klasy Z) poprzez budowę drogi dla pieszych i rowerów Grabowno Wielkie - Twardogóra w ramach zadania: „Budowa drogi dla pieszych i rowerów Grabowno Wielkie - Twardogóra”

Z treścią decyzji Starosty Oleśnickiego Nr 3/2026 wydanej dnia 2 czerwca 2026 r., zapoznać się można w siedzibie Starostwa Powiatowego w Oleśnicy przy ul. Słowackiego 10, w Wydziale Architektury i Budownictwa, pokój 321, w godzinach pracy Urzędu.

OGŁOSZENIE BURMISTRZA BIERUTOWA

w sprawie przystąpienia do sporządzenia miejscowego planu zagospodarowania przestrzennego obszaru położonego w obrębie Bierutów

Na podstawie art. 17 pkt 1 ustawy z dnia 27 marca 2003 r. o planowaniu i zagospodarowaniu przestrzennym (Dz. U. z 2026 r. poz. 538) zawiadamiam o podjęciu przez Radę Miejską w Bierutowie uchwały nr XXIV/222/26 z dnia 23 kwietnia 2026 r. w sprawie przystąpienia do sporządzenia miejscowego planu zagospodarowania przestrzennego obszaru położonego w obrębie Bierutów.

Zainteresowani mogą składać wnioski do wyżej wymienionego planu miejscowego wg następujących zasad:

- wnioski należy składać na formularzu, który jest dostępny na stronie Urzędu: www.bierutow.biuletyn.net => DO POBRANIA (wnioski, deklaracje) => WZÓR FORMULARZA PISMO DOTYCZĄCE AKTU PLANOWANIA PRZESTRZENNEGO,
- wniosek na ww. formularzu w formie elektronicznej należy składać na adres email: bierutow@bierutow.pl lub za pomocą platform elektronicznych umieszczonych na stronie <https://bierutow.biuletyn.net/?bip=1&cid=334&bsc=N> tj. elektronicznej skrzynki podawczej ePUAP lub za pomocą e-Doręczenia: AE:PL-78387-19087-EARHB-19,
- wniosek na ww. formularzu w postaci papierowej należy składać do Urzędu Miejskiego w Bierutowie, ul. Moniuszki 12, 56 - 420 Bierutów,
- termin składania wniosków - **do dnia 01.07.2026 r.**

Zgodnie z art. 8g ust. 2 ustawy o planowaniu i zagospodarowaniu przestrzennym wniosek powinien zawierać imię i nazwisko albo nazwę oraz adres zamieszkania albo siedziby oraz adres poczty elektronicznej, o ile taki posiada, a także należy wskazać, czy jest się właścicielem lub użytkownikiem wieczystym nieruchomości objętej wnioskiem oraz podać dodatkowe dane do kontaktu takie jak: adres do korespondencji lub numer telefonu.

Jednocześnie na podstawie art. 39 ust. 1 pkt 1 i 3 oraz art. 54 ust. 2 i 3 w związku z art. 46 ust. 1 pkt 1 ustawy z dnia 3 października 2008 r. o udostępnianiu informacji o środowisku i jego ochronie, udziale społeczeństwa w ochronie środowiska oraz ocenach oddziaływania na środowisko (Dz. U. z 2026 r., poz. 670), zawiadamiam o przystąpieniu do przeprowadzenia strategicznej oceny oddziaływania na środowisko do ww. projektu miejscowego planu zagospodarowania przestrzennego. Wnioski dotyczące strategicznej oceny oddziaływania na środowisko, należy składać na piśmie w Urzędzie Miejskim w Bierutowie, ul. Moniuszki 12, 56-420 Bierutów, **w terminie do dnia 01.07.2026 r.** Zgodnie z art. 40 ww. ustawy wnioski mogą być wnoszone: w formie pisemnej, ustnie do protokołu, za pomocą środków komunikacji elektronicznej bez konieczności opatrywania ich kwalifikowanym podpisem elektronicznym.

BURMISTRZ BIERUTOWA

Klauzula informacyjna: Na podstawie art. 8a ustawy z dnia 27 marca 2003 r. o planowaniu i zagospodarowaniu przestrzennym (Dz. U. z 2026 r. poz. 538) oraz zgodnie z art. 13 ust. 1 i ust. 2 Rozporządzenia Parlamentu Europejskiego i Rady (UE) 2016/679 z dnia 27 kwietnia 2016 r. w sprawie ochrony osób fizycznych w związku z przetwarzaniem danych osobowych i w sprawie swobodnego przepływu takich danych oraz uchylenia dyrektywy 95/46/WE (zwanego dalej RODO) informuję, że:

1. Administratorem Danych Osobowych jest Burmistrz Bierutowa, wykonujący swoje zadania przy pomocy Urzędu Miejskiego w Bierutowie, zlokalizowanego w Bierutowie przy ul. Moniuszki 12
2. Inspektor Ochrony Danych Osobowych wykonuje swoje obowiązki w siedzibie Urzędu Miejskiego w Bierutowie przy ul. Moniuszki 12, Bud. A, pok. 7, tel. 71 314 62 51 wew. 38, e-mail: iod@bierutow.pl
3. Pani/Pana dane osobowe przetwarzane będą do celu realizacji procedury sporządzania miejscowego planu zagospodarowania przestrzennego na podstawie ustawy o planowaniu i zagospodarowaniu przestrzennym.
4. Pełen zakres informacji na temat przetwarzania danych znajduje się na stronie internetowej urzędu pod adresem <https://bierutow.biuletyn.net/?bip=2&cid=231&id=2026> oraz w siedzibie Administratora.

jba SKLEP Oleśnica,
Wędkarsko-Zoologiczny ul. 3 Maja 22/II

olesnica24.com

**CODZIENNE NOWE
INFORMACJE**